

MINISTERSTVO PRÁCE, SOCIÁLNYCH VECÍ A RODINY SLOVENSKEJ REPUBLIKY
INŠPEKCIA V SOCIÁLNYCH VECIACH

Číslo spisu: 16463/ 2023- M_ODPISVZA

Číslo záznamu: 103470/2023

Výtlačok číslo: 1

PROTOKOL O VÝSLEDKU DOZORU PRI POSKYTOVANÍ SOCIÁLNYCH SLUŽIEB
AUXILIUM, n. o. – ZARIADENIE PRE SENIOROV

Na základe poverenia č. 5/2023/ ODPISVZA_SS zo dňa 09. 03. 2023 vykonali poverené zamestnankyne Inšpekcie v sociálnych veciach Ministerstva práce, sociálnych vecí a rodiny Slovenskej republiky (ďalej len „ISV“) dozor podľa ustanovenia § 2 ods. 1 písm. a) prvého bodu zákona č. 345/2022 Z. z. o inšpekcii v sociálnych veciach a o zmene a doplnení niektorých zákonov (ďalej len „zákon o inšpekcii v sociálnych veciach“) nad dodržiavaním zákona o sociálnych službách pri poskytovaní sociálnych služieb (ďalej len „dozor“) pri **plnení povinností poskytovateľa sociálnej služby**:

- **PRI OCHRANE ŽIVOTA, ZDRAVIA A DÔSTOJNOSTI PRIJÍMATEĽA SOCIÁLNEJ SLUŽBY** podľa ustanovenia § 10 zákona č. 448/2008 Z. z. o sociálnych službách a o zmene a doplnení zákona č. 455/1991 Zb. o živnostenskom podnikaní (živnostenský zákon) v znení neskorších predpisov (ďalej len „zákon o sociálnych službách“), a
- **PLNIŤ ŠTANDARDY KVALITY POSKYTOVANEJ SOCIÁLNEJ SLUŽBY** podľa ustanovenia § 9 ods. 8 zákona o sociálnych službách podľa prílohy č. 2 zákona o sociálnych službách - kritéria 1.8 (Prevenia krízových situácií a práca s rizikom v sociálnych službách. Používanie prostriedkov netelesného obmedzenia a telesného obmedzenia), kritéria 1.9 (Ochrana pred zlým zaobchádzaním) a Kritéria 1.15 (Dôverník v sociálnych službách)

voči dozorovanému subjektu podľa ustanovenia § 2 ods. 2 písm. a) zákona o inšpekcii v sociálnych veciach – poskytovateľovi sociálnej služby AUXILIUM, n. o., Jozefa Martinčeka 108/ 50, 013 03 Varín, IČO 45739927, miesto poskytovania sociálnej služby: Jozefa Martinčeka 108/ 50, 013 03 Varín, druh sociálnej služby: Zariadenie pre seniorov (ďalej len „ZPS AUXILIUM“ alebo „zariadenie“ alebo „poskytovateľ“ alebo „dozorovaný subjekt“).

Dozor začal dňa 27. 03. 2023 a dozorovaným obdobím bol čas od 01. 10. 2022 do 27. 03. 2023.

Podľa ustanovenia § 4 ods. 1 zákona o inšpekcii v sociálnych veciach sa pri výkone dozoru primerane postupuje podľa základných pravidiel kontrolnej činnosti podľa zákona č. 10/1996 Z. z. o kontrole v štátnej správe v znení neskorších predpisov (ďalej len „zákon o kontrole v štátnej správe“), jeho ustanovení § 8 až § 13, ak samotný zákon o inšpekcii v sociálnych veciach neustanovuje inak.

Poverené zamestnankyne v rozsahu nevyhnutnom vzhľadom na predmet dozoru využili oprávnenia podľa ustanovenia § 11 zákona o kontrole v štátnej správe (vstúpili do zariadenia dozorovaného subjektu, vyžiadali si od dozorovaného subjektu doklady a iné súvisiace písomnosti, vyjadrenia a informácie). Vo svojich zisteniach tak vychádzali z takto získaných informácií poskytnutých poskytovateľom, zamestnancami poskytovateľa, ako aj z rozhovorov s niekoľkými prijímateľmi sociálnej služby v ZPS AUXILIUM.

ZISTENÉ NEDOSTATKY

Dozorom bolo zistené, že dozorovaný subjekt si NEPLNÍ POVINNOSTI PODĽA USTANOVENIA ZÁKONA O SOCIÁLNYCH SLUŽBÁCH, a to:

- Ustanovenia § 9 ods. 8 zákona o sociálnych službách, podľa ktorého je **POSKYTOVATEĽ SOCIÁLNEJ SLUŽBY POVINNÝ PLNIŤ ŠTANDARDY KVALITY POSKYTOVANEJ SOCIÁLNEJ SLUŽBY** podľa prílohy č. 2 zákona o sociálnych službách, keď:
 - Kritérium 1.8 (Prevenca krízových situácií a práca s rizikom v sociálnych službách. Používanie prostriedkov netelesného obmedzenia a telesného obmedzenia), podľa ktorého: *1. Poskytovateľ sociálnej služby má vypracované postupy a pravidlá riešenia krízových situácií a systém preventívnych opatrení na predchádzanie vzniku krízových situácií. 2. Poskytovateľ sociálnej služby má zistené rizikové oblasti, v ktorých hrozí riziko porušovania základných ľudských práv a slobôd a má písomne vypracované vnútorné preventívne opatrenia na predchádzanie ich porušovaniu. Poskytovateľ sociálnej služby spolu s prijímateľom sociálnej služby, jeho rodinou a inými osobami navrhuje, dohodne a vypracováva postup krízovej intervencie na zvládanie krízových situácií, má vytvorené postupy a pravidlá na riešenie krízy u prijímateľa sociálnej služby a zabezpečenie vhodných služieb (napríklad rizikový plán). 4. Pri poskytovaní sociálnej služby má poskytovateľ sociálnej služby určené postupy a pravidlá používania prostriedkov netelesného a telesného obmedzenia v jasne definovaných prípadoch nutnosti ich využitia. Všetky použitia netelesných a telesných obmedzení je poskytovateľ sociálnej služby povinný hlásiť v súlade s týmto zákonom. 5. Prijímatelia sociálnej služby nie sú vystavení izolácii alebo obmedzujúcim prostriedkom. Poskytovateľ sociálnej služby uplatňuje prioritne alternatívne riešenia namiesto používania izolácie alebo obmedzenia a zamestnanci sú vyškolení v deeskalačných technikách, krízovej intervencii, plánovaní rizík a predchádzaniu utrpenia prijímateľov sociálnej služby alebo ohrozeniu života alebo zdravia zamestnancov. Nastavenie deeskalačných techník, techník na zvládanie krízy je realizované a konzultované s prijímateľmi sociálnej služby tak, aby boli identifikované spúšťače a faktory, ktoré môže vnímať prijímateľ sociálnej služby ako nápomocné v predchádzaní kríz. Zároveň je nutné, aby boli definované preferované metódy, techniky a postupy krízovej intervencie. Preferované metódy, techniky a postupy krízovej intervencie identifikované konkrétnym prijímateľom sociálnej služby sú okamžite dostupné pri vzniku krízy a sú súčasťou jeho individuálneho plánu“.*
- Ustanovenia § 10 ods. 4 zákona o sociálnych službách, podľa ktorého použitie prostriedkov obmedzenia netelesnej povahy prijímateľa sociálnej služby má prednosť pred použitím prostriedkov telesného obmedzenia prijímateľa sociálnej služby. Nevyhnutné telesné obmedzenie písomne nariaďuje, schvaľuje alebo ho dodatočne bezodkladne schvaľuje a potvrdzuje ho svojím podpisom lekár so špecializáciou v špecializačnom odbore psychiatria a písomne sa k nemu vyjadruje a potvrdzuje ho svojím podpisom sociálny pracovník zariadenia. Použitie liekov nemožno dodatočne schvaľovať. **TELESNÉ a NETELESNÉ OBMEDZENIE PRIJÍMATEĽA SOCIÁLNEJ SLUŽBY MUSÍ BYŤ**

ZAZNAMENANÉ V REGISTRU TELESNÝCH A NETELESNÝCH OBMEDZENÍ (ĎALEJ LEN „REGISTER OBMEDZENÍ“) ZRIADENOM NA TENTO ÚČEL, KTORÝ JE POVINNÝ VIESŤ POSKYTOVATEĽ SOCIÁLNEJ SLUŽBY V INFORMAČNOM SYSTÉME SOCIÁLNYCH SLUŽIEB.

- Ustanovenia § 10 ods. 6 zákona o sociálnych službách, podľa ktorého je poskytovateľ sociálnej služby povinný KAŽDÉ POUŽITIE PROSTRIEDKOV OBMEDZENIA BEZODKLADNE OHLÁSIŤ ZÁKONNÉMU ZÁSTUPCOVI PRIJÍMATEĽA SOCIÁLNEJ SLUŽBY, DÔVERNÍKOVI PRIJÍMATEĽA SOCIÁLNEJ SLUŽBY A OPATROVNÍKOVI USTANOVENÉMU PRIJÍMATEĽOVI SOCIÁLNEJ SLUŽBY SÚDOM.

I. NESPLNENIE POVINNOSTI PODĽA USTANOVENIA § 9 ODS. 8 ZÁKONA O SOCIÁLNYCH SLUŽBÁCH – KRITÉRIA 1.8¹

1. Poskytovateľ predložil dokument „Procedurálne podmienky 1.8 Prevencia krízových situácií a práca s rizikom v sociálnych službách. Používanie prostriedkov telesného a netelesného obmedzenia“, účinný od 01.01.2023, ktorého účelom a cieľom je „zistiť, ktoré z krízových udalostí môžu nastať v priebehu poskytovania sociálnej služby a môžu viesť k situáciám, že bude obmedzené niektoré právo a sloboda. V našom zariadení sa snažíme o minimalizovanie pravdepodobnosti, že riziková situácia ohrozí bezpečnosť – najmä zdravie klienta“. V uvedenom dokumente **poskytovateľ deklaruje, že má zmapované rizikové oblasti** poskytovania sociálnej služby, vytvorený systém prevencie a pracovné postupy pre riešenie krízových situácií.
2. Zároveň, predložený „PREVÁDZKOVÝ PORIADOK“ schválený dňa 16.08.2021 stanovuje nielen hygienické požiadavky na ubytovanie v zariadení, ale aj podmienky prevádzky a zásady ochrany zdravia ubytovaných a zamestnancov, keď uvádza, že „sa musí zabezpečiť dodržiavanie všetkých zásad a predpisov BOZP, PO a hygieny“. Ako je uvedené v PREVÁDZKOVOM PORIADKU, str. 4 izolačná miestnosť, je súčasťou zariadenia v dozorovanom subjekte a slúži na „dočasné karanténne opatrenia“. Pri dozore na mieste však zamestnanci ISV zistili, že **poskytovateľ dlhodobo ubytoval v danom priestore prijímateľa sociálnej služby, čím znemožnil využitie tejto miestnosti v prípade vzniku krízovej situácie pri poskytovaní sociálnej služby.**
3. V čase výkonu dozoru **začal poskytovateľ realizovať rekonštrukciu podkrovnej časti** (vymurovanie nových stien s otvormi z vonkajšej strany budovy) mimo priestorov obývaných prijímateľmi. Rekonštrukčné práce majú negatívny vplyv na kvalitu svetelnej pohody, hlučnosť a zvyšujú prašnosť v priestoroch zariadenia. V súvislosti s výkonom rekonštrukčných prác v objekte, za jeho plnej prevádzky, **hrozí riziko narušenia bezpečnosti prijímateľov sociálnej služby**, s ktorým poskytovateľ ďalej nepracuje.
4. Poskytovateľ nepredložil vypracované postupy a pravidlá súvisiace s ubytovaním prijímateľa sociálnej služby umiestneného v izolačnej miestnosti, ktorej účel nie je v súlade so štandardnými podmienkami ubytovania ostatných prijímateľov. Poskytovateľ nemá rovnako spracované ani **opatrenia na elimináciu negatívnych vplyvov rekonštrukčných prác na prijímateľov** sociálnej služby ubytovaných v podkrovnej časti hlavnej, kde prebiehajú rekonštrukčné práce.
5. Dozorovaný subjekt teda **nepredložil vypracované postupy a pravidlá riešenia krízových situácií a systém preventívnych opatrení na predchádzanie vzniku krízových situácií.**

¹ „Poskytovateľ sociálnej služby má vypracované postupy a pravidlá riešenia krízových situácií a systém preventívnych opatrení na predchádzanie vzniku krízových situácií.“;

II. NESPLNENIE POVINNOSTI PODĽA USTANOVENIA § 9 ODS. 8 ZÁKONA O SOCIÁLNYCH SLUŽBÁCH – KRITÉRIA 1.8²

1. Poskytovateľ predložil interný dokument „Smernica Domáci poriadok“, schválený 01.12.2022, v ktorom sa, okrem iného, uvádza:
 - „Prijímateľ nesmie bez súhlasu riaditeľa vykonávať vo svojej izbe žiadne zmeny a úpravy, ako aj akýmkoľvek spôsobom zasahovať do zariadení a priestorov zariadenia. V opačnom prípade môže zariadenie požadovať od prijímateľa uvedenie vykonanej zmeny do pôvodného stavu na jeho náklady.“;
 - „V zariadení nie je dovolené voľné požívanie alkoholických nápojov a to z dôvodu používania liekov, ktoré sú v kontraindikácii s alkoholom ako aj z dôvodu diagnóz, pri ktorých voľné požívanie alkoholu môže nekontrolovane zhoršiť zdravotný stav prijímateľa alebo spôsobovať agresívne prejavy správania alebo ohrozovania na živote jeho a iných osôb.“

Poskytovateľ sociálnej služby takto v „Smernici Domáci poriadok“ plošne/všeobecne upravil **príkazmi, zákazmi, podmienením súhlasu a ukladaním rôznych povinností** potenciálne rizikové situácie, teda také situácie, v ktorých hrozí riziko porušovania základných ľudských práv a slobôd prijímateľov sociálnej služby, **pričom nepracuje s rizikom na individuálne úrovni konkrétnych prijímateľov sociálnej služby pri jej poskytovaní.** U poskytovateľa absentujú spracované rizikové plány konkrétnych prijímateľov.

2. Poskytovateľ v dokumente „Smernica Domáci poriadok“ prijímateľovi sociálnej služby stanovil: **„V záujme zachovania zdravia a života prijímateľa služby, alebo ich zákonný zástupcovia, platiteľ úhrad so stupňom odkázanosti VI., alebo tí, ktorí majú diagnostikované psychické ochorenie, súhlasia s tým, že zariadenie sociálnych služieb môžu opúšťať iba v sprievode s dospelou osobou, ktorej meno zahlásia službukonajúcemu zamestnancovi, ktorý to dá do zápisu“.** V rozhovore zamestnankyňa dozorovaného subjektu pani [REDAKOVANÉ] potvrdila, že **v praxi podľa tohto ustanovenia domáceho poriadku aj postupujú³,** čím poskytovateľ všetkým prijímateľom s potrebnou vysokou mierou podpory bez zohľadnenia ich individuálnych schopností a možností, a to na základe stupňa ich odkázanosti na pomoc inej fyzickej osoby alebo diagnózy, **vytvoril také podmienky, v ktorých nie je možné aplikovať ich právo na slobodu pohybu.**

Interný dokument „Procedurálne podmienky 1.9 Ochrana pred zlým zaobchádzaním“ s účinnosťou od 01.01.2023 v časti „Právo na život, ochranu ľudského života, zdravia a bezpečnosť“ popisuje možnosť používania bežných domácich spotrebičov prijímateľom sociálnej služby, tak aby tým nebolo ohrozené ich zdravie, alebo život nasledovne: *„Pre tieto prípady má poskytovateľ vypracované rizikové situácie, kde sú zmapované možné riziká, ktoré by v bežnom živote prijímateľovi hrozili v rámci Plánu*

² „Poskytovateľ sociálnej služby má zistené rizikové oblasti, v ktorých hrozí riziko porušovania základných ľudských práv a slobôd a má písomne vypracované vnútorné preventívne opatrenia na predchádzanie ich porušovaniu. Poskytovateľ sociálnej služby spolu s prijímateľom sociálnej služby, jeho rodinou a inými osobami navrhuje, dohodne a vypracováva postup krízovej intervencie na zvládanie krízových situácií, má vytvorené postupy a pravidlá na riešenie krízy u prijímateľa sociálnej služby a zabezpečenie vhodných služieb (napríklad rizikový plán).“;

³ Rozhovor s [REDAKOVANÉ] (ďalej len „[REDAKOVANÉ]“) – 16 minúta: „.....chcel by napríklad zobrať nejakého pacienta na vozík preč, tak vlastne on nám musí podpísať priepustku a vlastne on, v podstate ako keby... sa tak zaväzuje...“.

rizík“. Poskytovateľ **nepredložil rizikové plány jednotlivých prijímateľov** sociálnej služby. Zamestnanci a štatutárny zástupca zariadenia v rozhovoroch uviedli, že nemajú vypracované rizikové plány jednotlivých prijímateľov sociálnej služby^{4,5}.

3. Dokument v časti „Právo na neobmedzený pohyb, pobyt, vychádzky a odpočinok“ uvádza: „*prijímateľ má umožnený voľný pobyt po budove, v areáli i mimo zariadenia, pokiaľ mu to jeho zdravotný stav dovoľuje, pobyt v domácom prostredí alebo u známych*“. V čase výkonu dozoru na mieste bola budova dozorovaného subjektu v prvý deň uzamknutá. **Hlavné vstupné dvere do budovy boli vybavené obojstrannou guľou a vstupujúce či vychádzajúce osoby boli odkázané na intervenciu zamestnancov.** Nasledujúce dni počas dozoru na mieste bolo možné budovu dozorovaného subjektu opustiť bez intervencie zamestnancov a hlavné vstupné dvere boli otvorené. V rozhovore so zamestnancami^{6,7} dozorovaného subjektu tieto zdôvodnili uzamknutie budovy možným „*nebezpečenstvom na zdraví*“ prijímateľov sociálnej služby. Prijímatelia sociálnej služby v rozhovoroch potvrdili, že majú možnosť opustiť budovu len v prípade, ak majú zabezpečený vlastný sprievod⁸.
4. Počas výkonu dozoru na mieste boli zistené **nedostatky v oblasti bezpečnosti prijímateľov**, keď v obytných miestnostiach niektorých prijímateľov na oknách bola odmontovaná kľučka⁹. Zamestnanci dozorovaného subjektu uviedli, že dôvodom daného opatrenia bola prevencia¹⁰, či obavy o zdravie prijímateľov¹¹.
5. Poverené zamestnankyne na výkon dozoru pozorovali, že spôsob, akým je poskytovaná pomoci pri odkázanosti na pomoc inej fyzickej osoby pri úkonoch sebaobsluhy môže viesť k **rizikám porušovania základných ľudských práv a slobôd** prijímateľov, najmä čo sa týka zásahu do ich **dôstojnosti** (napr. pozorovaná výmena inkontinenčnej pomôcky prijímateľovi sociálnej služby pri otvorených dverách), **práva na nenarušovanie osobného priestoru** (pozorované vyžadovanie otvorených dverí zo strany personálu zariadenia do izieb prijímateľov¹², absencia klopania na dvere, vyžiadania súhlasu na vstup do izby prijímateľov a pod.) a **slobody pohybu** (napr. podmieňovanie opustenia budovy sprievodom inej osoby bez posúdenia rizík konkrétnych prijímateľov pri poskytovaní sociálnej služby).

⁴ Rozhovor s [redacted] 6 minúta: „*To neviem, to nemáme*“;

⁵ Rozhovor s [redacted] – 25 minúta: „*Nie, písomne nemáme*“;

⁶ Rozhovor s [redacted] (ďalej len „[redacted]“) – 12 minúta: „*Niektorí by nemohli ísť vonku, lebo je tu hlavná cesta, aby sa im niečo nestalo..*“;

⁷ Rozhovor s [redacted] – 15 minúta: „*Iba tí, čo vlastne sú sebestační, iba tí a vlastne majú dovolené, napr. má to dovolené od kancelárie tak ten môže opustiť budovu....chce ísť na nákup...povie nám to, proste má to dovolené my mu otvoríme z hora vlastne iba tí, čo vlastne môžu..*“;

⁸ Rozhovor s [redacted] (ďalej len „[redacted]“) – 2 minúta: „*..no môžem ísť von, keď mám niekoho z doprovodu dcéra. Nie to by ma nepustili samu...lebo by som sa stratila niečo sa mi stalo...*“;

⁹ Viď príloha č. 1;

¹⁰ Rozhovor s [redacted] (ďalej len „[redacted]“) – 3 minúta: „*Tak súvisí to hlavne s tým, že niektorí klienti v podstate sú chodiaci, ale trpia rôznymi príznakmi demencie, častokrát sa stane, že pristúpia ku oknu, otvoria, vyklonia sa, to hlavne z toho nejakého, myslím si, strachu, že aby náhodou sa niečo nestalo, takže sme to riešili týmto spôsobom.*“;

¹¹ Rozhovor s [redacted] – 3 minúta: „*Z bezpečnosti...aby nemali vlastne tú tendenciu, že otvárať a ja neviem napr. sa niečo nevyhodili alebo aby im niečo neprebehlo hlavou, žeby chceli vyskočiť. Vlastne preto sú vymontované tie kľučky, skrz tej bezpečnosti voči nim.*“;

¹² Príloha č. 2;

III. NESPLNENIE POVINNOSTI PODĽA USTANOVENIA § 9 ODS. 8 ZÁKONA O SOCIÁLNYCH SLUŽBÁCH – KRITÉRIA 1.8¹³

1. Poskytovateľ predložil dokument „Procedurálne podmienky 1.8 Prevencia krízových situácií a práca s rizikom v sociálnych službách. Používanie prostriedkov netelesného a telesného obmedzenia“; Predložený dokument **neobsahoval konkrétne postupy a pravidlá používania prostriedkov netelesného a telesného obmedzenia** v jasne definovaných prípadoch potreby ich využitia.
2. Denné a nočné záznamy za preverované obdobie obsahujú opisy **situácií, ktoré indikujú ohrozenia života a zdravia** či už samotných prijímateľov, alebo i iných fyzických osôb. Napríklad záznam z 12.03.2023: „**██████████ pri obchôdzke nájdený ako stojí na stolčeku, lano z okna mal okolo krku a chcel sa dostať von za imaginárnym priateľom, v noci sa neustále s niekým rozpráva**“¹⁴, záznam z 15.10.2023: „**██████████ už pri večernej toalete nekludná, hysterická, rozprávala bludy, ziapala, obrovský strachagresívna, doškriabala personál, volaná RZP 21:50, vyšetrená, ponechaná v zariadení, jej psychický stav treba riešiť urgentne na psychiatrii, o 23:05 opäť volaná RZP, klientka odvezená RZP**“¹⁵. Ako vyplýva z rozhovoru s ██████████, pri poskytovaní sociálnej služby zamestnanci využívajú netelesné obmedzenia pri prijímateľoch, ktorí vykazujú agresívne formy správania¹⁶. Zároveň ██████████ v rozhovore uviedla, že pokiaľ v situáciách, v ktorých je ohrozený život alebo zdravie prijímateľov sociálnej služby využijú netelesné obmedzenia, nepostupujú podľa platnej právnej úpravy¹⁷.
3. Poskytovateľ sociálnej služby predložil **Register telesných a netelesných obmedzení**¹⁸, ktorý však neobsahoval predmetné záznamy. **Informačný systém sociálnych služieb**¹⁹ rovnako neobsahuje žiadne záznamy o použití telesných a netelesných obmedzení poskytovateľom sociálnej služby.

Poskytovateľ sociálnych služieb v uvedených situáciách **použil netelesné obmedzenie**, ktoré však **nezaznamenal do registra obmedzení a nezadal do informačného systému sociálnych služieb** podľa ustanovenia § 10 ods. 4 zákona o sociálnych službách a zároveň si ani **nesplnil svoju oznamovaciu povinnosť** podľa ustanovenia § 10 ods. 6 tohto zákona.

¹³ „Pri poskytovaní sociálnej služby má poskytovateľ sociálnej služby určené postupy a pravidlá používania prostriedkov netelesného a telesného obmedzenia v jasne definovaných prípadoch nutnosti ich využitia. Všetky použitia netelesných a telesných obmedzení je poskytovateľ sociálnej služby povinný hlásiť v súlade s týmto zákonom.“;

¹⁴ Viď príloha č. 3;

¹⁵ Viď príloha č. 4;

¹⁶ Rozhovor s ██████████ – 9 minúta: „vždycky sa s ním porozprávame, potom sa ukludní, zasmejeme sa, takže takto, je taký róznejší, ale dá sa vždycky nejakým rozhovorom, komunikáciou upokojiť...“;

¹⁷ Rozhovor s ██████████ – 1 minúta: „pokiaľ to bolo netelesné, myslím, že toto sa nenahlasuje, iba telesné, má to na starosti, spisujeme to spolu so sociálnou pracovníčkou. V podstate sme to spísali, ale tým, že to bolo netelesné, tak sme to nenahlasovali“;

¹⁸ Viď príloha č. 5;

¹⁹ Viď príloha č. 6;

Za ZPS AUXILIUM, n. o. Varín bola s protokolom oboznámená štatutárna zástupkyňa poskytovateľa, písomnou formou odoslanou z ministerstva dňa 23. 08. 2023

Protokol bol podpísaný dňa 23. 08. 2023

za MPSVR SR

[REDACTED]

[REDACTED]

[REDACTED]

Protokol podpísaný dňa
za ZPS AUXILIUM, n. o.
Danka Krížiková
štatutárna zástupkyňa

18. 9. 2023

[REDACTED]

Rozdeľovník:

výtlačok č. 1

MPSVR SR

výtlačok č. 2

ZPS AUXILIUM, n. o.

PRÍLOHY K PROTOKOLU

Príloha č. 1: Fotografia- Odmontovaná kľučka v obytnej miestnosti prijímateľa sociálnej služby

Príloha č. 2: Fotografia- vstupné dvere do obytných miestností prijímateľa sociálnej služby otvorené dokorán

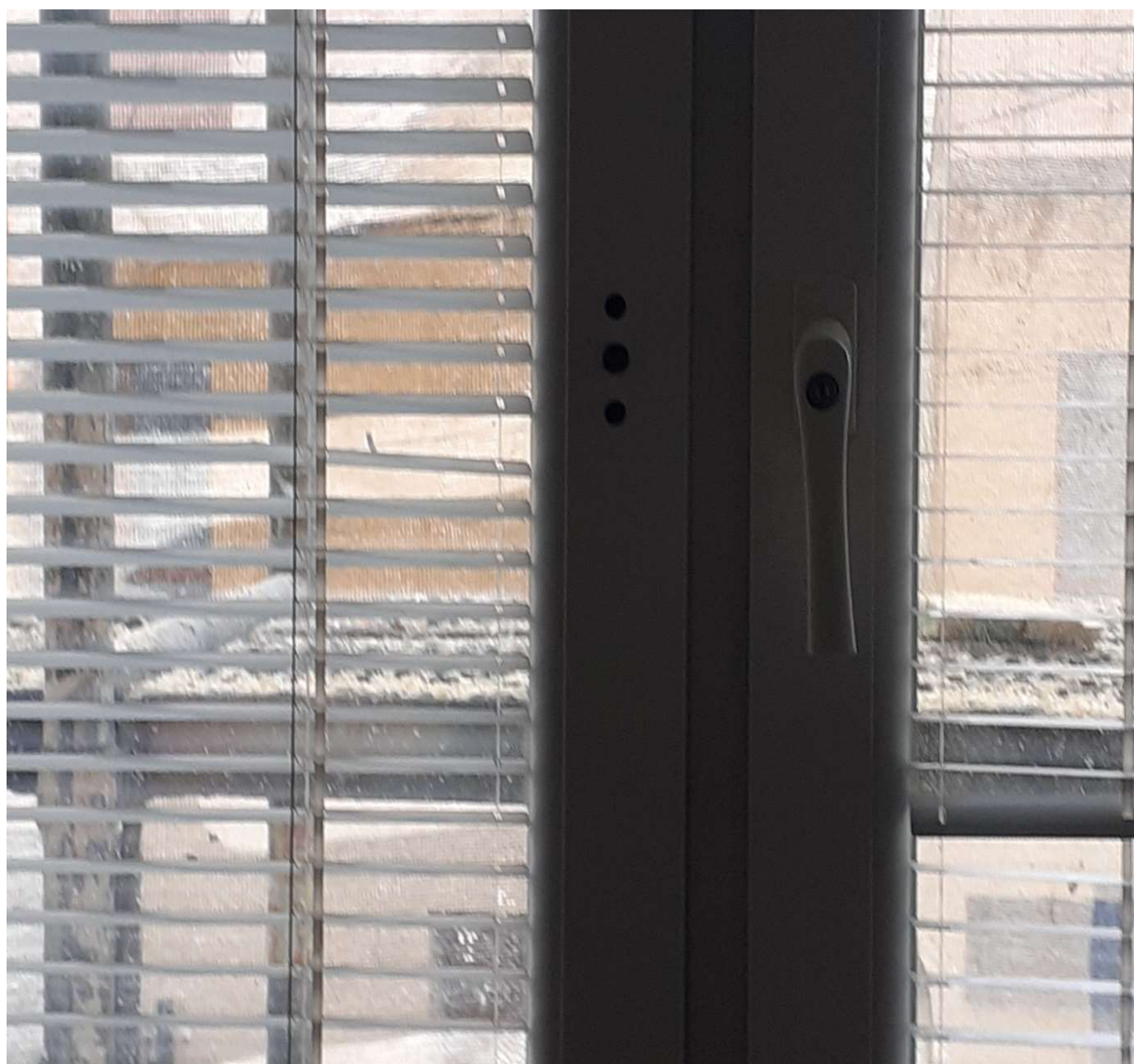
Príloha č. 3: Fotografia- Záznam 12.03.2023

Príloha č. 4: Fotografia- Záznam 15.10.2022

Príloha č. 5: Fotografia – Register obmedzení

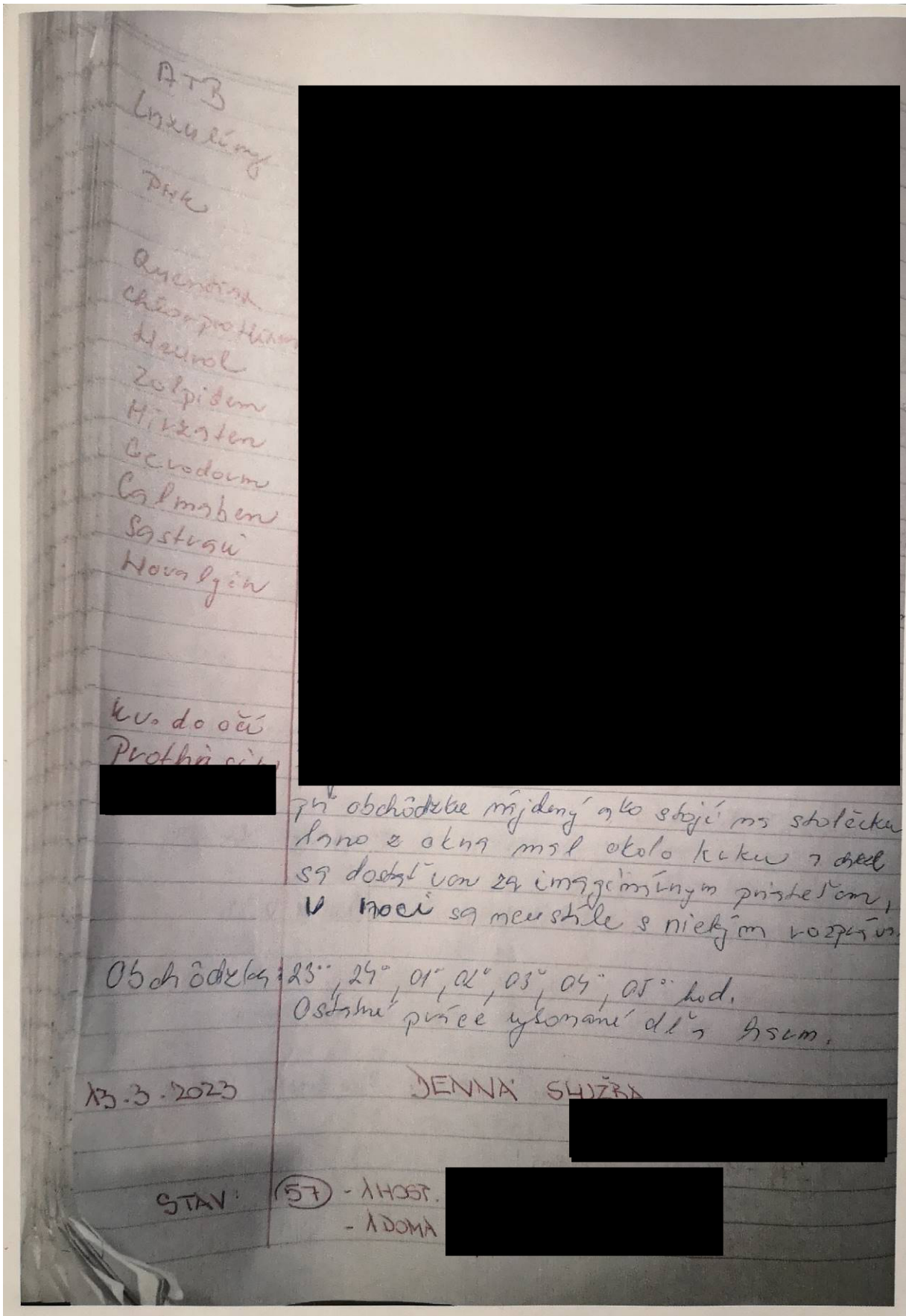
Príloha č. 6: Fotografia – Výpis záznamov IS SOS

Príloha č. 1: Fotografia- odmontovaná kľučka v obytnej miestnosti prijímateľa sociálnej služby

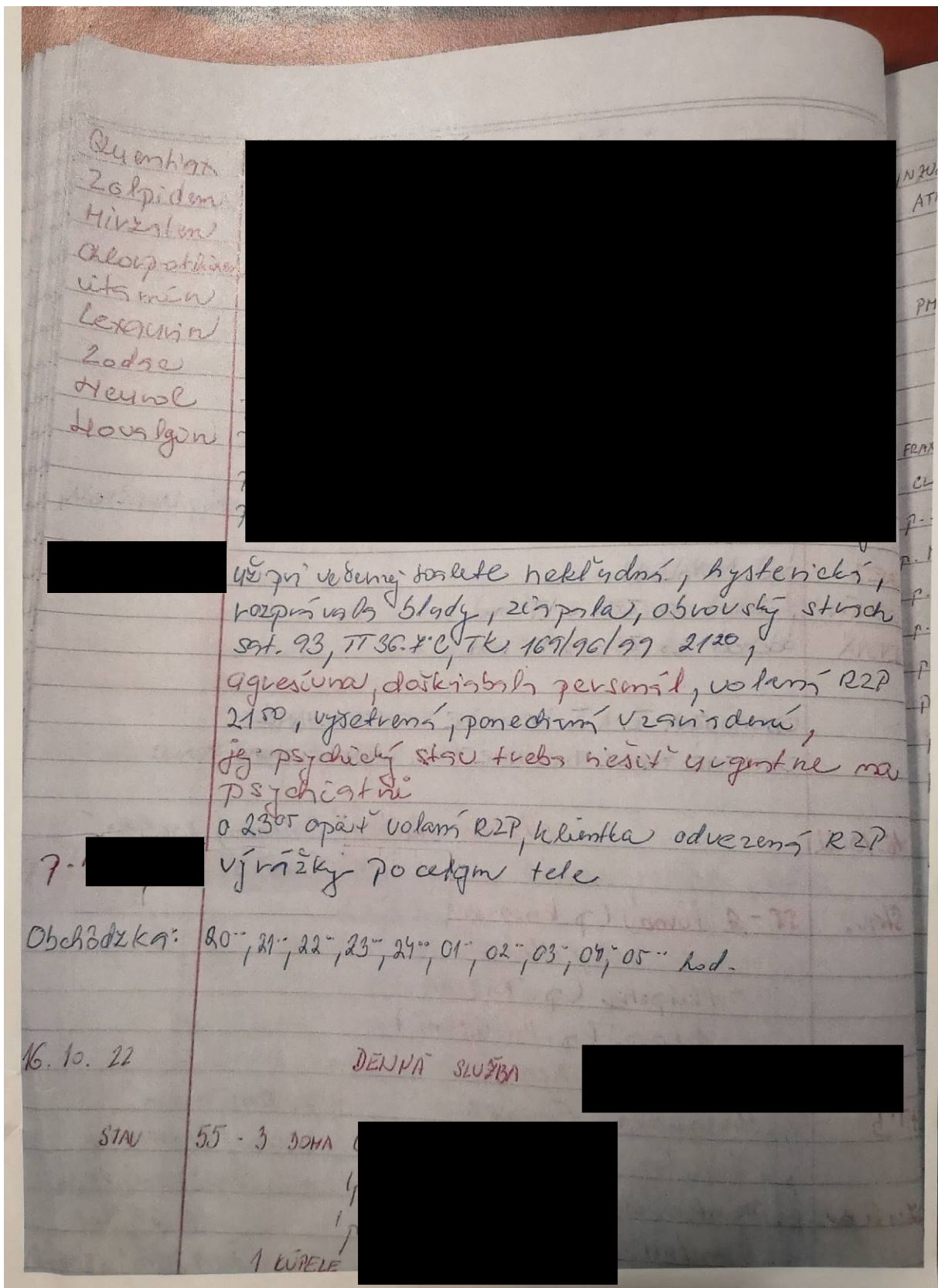


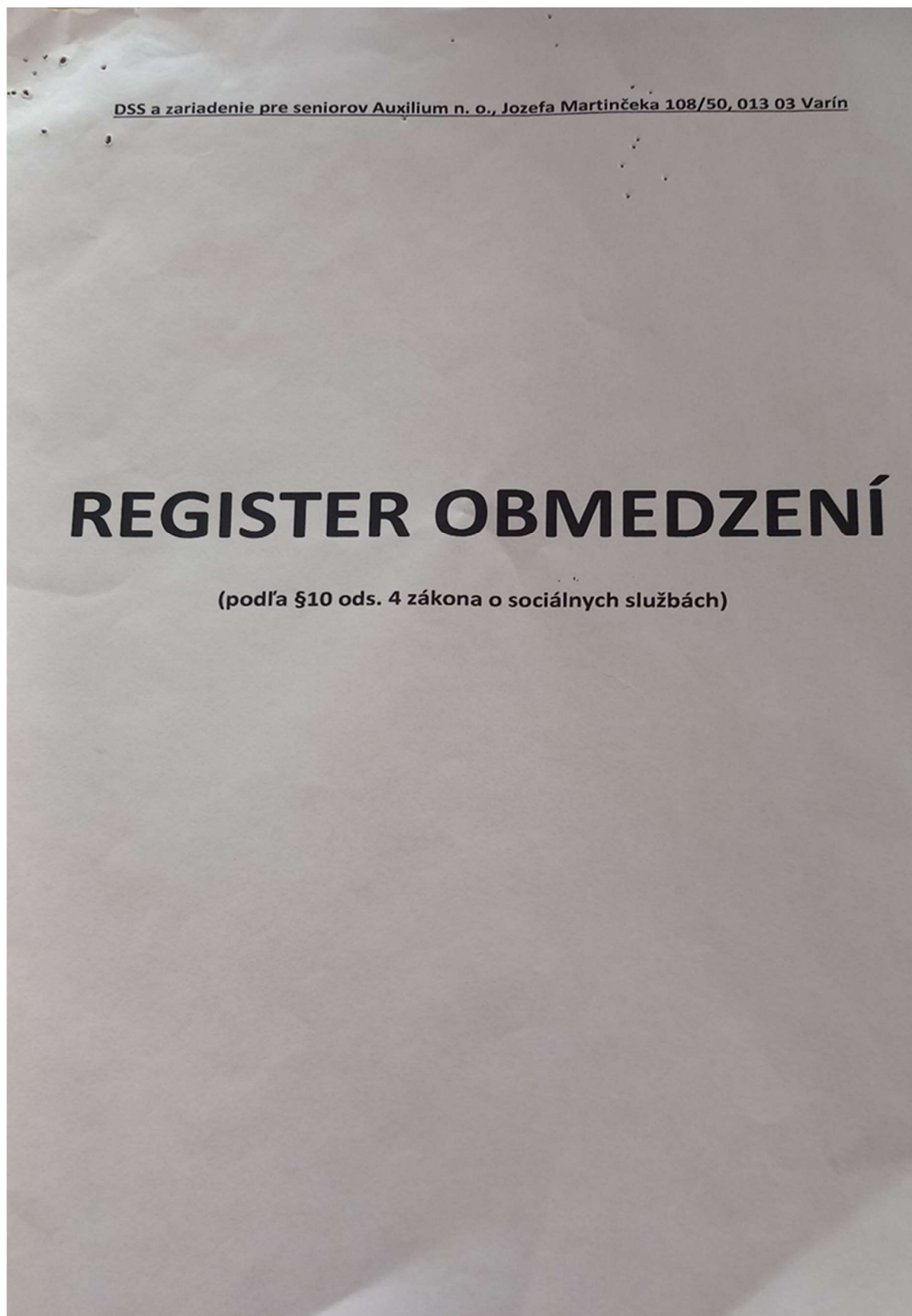
Príloha č. 2 Vstupné dvere do obytnej miestnosti prijímateľa sociálnej služby otvorené dokorán





Príloha č. 4: Fotografia- záznam 15.10.2022





DSS a zariadenie pre seniorov Auxilium, n. o., Jozefa Martinčeka 108/50, 013 03 Varín

Zápis obmedzenia prijímateľa sociálnej služby

(podľa § 10 ods. 4 zákona 448/2008 o sociálnych službách)

Meno a priezvisko:

Dátum narodenia:

Spôsob a dôvody obmedzenia prijímateľa sociálnej služby:

Dátum a čas trvania obmedzenia:

Opis okolností, ktoré viedli k obmedzeniu prijímateľa sociálnej služby, s uvedením príčiny nevyhnutného obmedzenia:

Opatrenia prijaté na zamedzenie opakovania situácie, pri ktorej bolo nevyhnutné použiť obmedzenie:

Meno, priezvisko a podpis lekára so špecializáciou v špecializačnom odbore psychiatria, ktorý obmedzenie nariadil a schválil, alebo dodatočne bezodkladne schválil:

Meno, priezvisko a podpis sociálneho pracovníka, ktorý sa k požitiu obmedzenia písomne vyjadril:

Popis zranení, ktoré utrpeli zúčastnené fyzické osoby:

Príloha č. 6: Fotografia – Výpis záznamov IS SOS

Sociálna služba

Informácie o poskytovateľovi

IČO: 45239927

Obchodné meno: Auxillum, n. o.

Právna forma: Nezisková organizácia poskytujúca všeobecne prospešné služby

Sídlo: Jozefa Martinčeka 108/50, 01303 Varín

Typ poskytovateľa: neverejný poskytovateľ

Sociálna služba

Druh služby: zariadenie pre seniorov

Forma služby: pobytová - ročná

Adresa prevádzky: Jozefa Martinčeka 108/50, 01303 Varín

Poskytovaná určitý čas: x od: 01.02.2013 do:

Zodpovedná osoba: Mgr. Alena Pribeľová

E-mail: mailto:dss.auxillum@gmail.com

Telefón: +421 915 729127

Kapacita: 30

Všeobecné informácie | Žiadatelia | Prijímatelia | **Obmedzenia**

Dátum oznámenia	Prijímateľ Meno	Príezvisko	Druh obmedzenia	Začiatok	Koniec
0 prvkov 1					

* povinné

spät

IS SoS - Centrálny modul, ver. 1.5.1/586a22e JT 6.3.8 © 2021-2023 Softec, spol. s r. o.

Ak chcete hľadať, sem zadajte text

9:16
3.5.2022