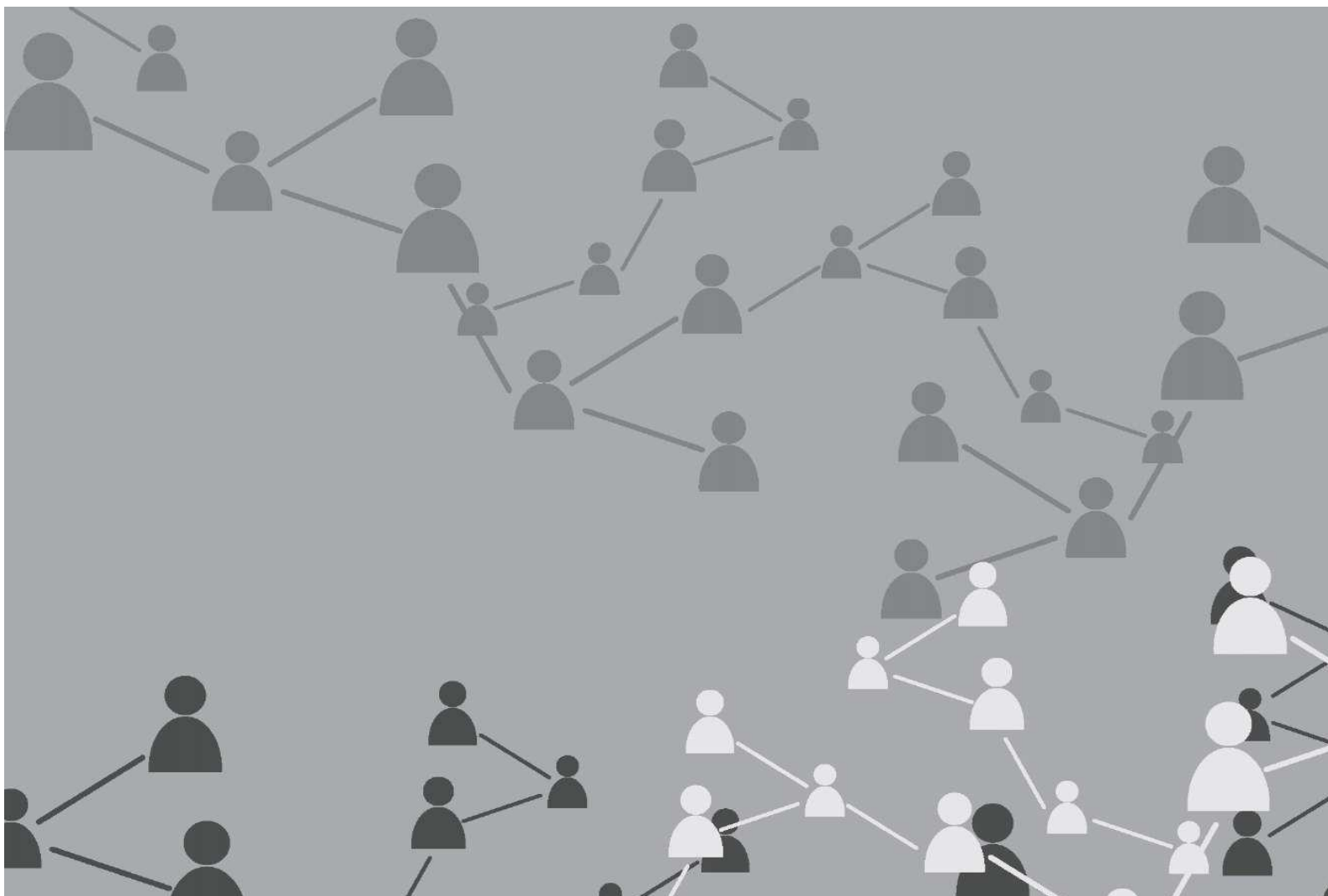


Ministerstvo práce, sociálnych vecí a rodiny SR
Riadiaci orgán pre operačný program Ľudské zdroje

**SÚHRNNÁ SPRÁVA O AKTIVITÁCH HODNOTENIA A VÝSLEDKOH HODNOTENÍ
OPERAČNÉHO PROGRAMU ĽUDSKÉ ZDROJE
ZA ROK 2015**

Bratislava 30. marca 2016



Obsah

Úvod	3
1. Kontext hodnotenia	3
2. Realizácia hodnotení	6
3. Kapacity pre hodnotenie	6
4. Plánované hodnotiace aktivity na ďalší rok	8
5. Prílohy	11
<i>Príloha 1 – Kumulatívny prehľad ukončených hodnotiacich aktivít OP</i>	<i>12</i>
<i>Príloha 2– Informácie o ukončených hodnoteniach OP LZ</i>	<i>13</i>
<i>Príloha 3 – Prehľad zistení, odporúčaní a opatrení ukončených hodnotení</i>	<i>15</i>

Úvod

Účelom tejto súhrnnej správy je poskytnúť ucelenú informáciu o činnostiach riadiaceho orgánu a sprostredkovateľských orgánov pre operačný program Ľudské zdroje v oblasti hodnotenia za rok 2015 a poskytnúť údaje umožňujúce sumarizáciu na úrovni Partnerskej dohody.

Legislatívnym východiskom pre vypracovanie správy bol Systém riadenia európskych štrukturálnych a investičných fondov, časť 4.2.3 Úlohy riadiaceho orgánu /gestorov horizontálnych princípov v oblasti hodnotenia, bod 22.

1. Kontext hodnotenia

Globálnym cieľom operačného programu Ľudské zdroje (ďalej len „OP ĽZ“) je podporiť rozvoj ľudských zdrojov, celoživotného učenia a ich plnohodnotného začlenenia sa na trh práce na zlepšenie ich sociálnej situácie. Z tohto cieľa vyplýva aj samotné zameranie operačného programu, ktoré bude vykonávané prostredníctvom investičných a neinvestičných opatrení nasledujúcimi siedmimi prioritnými osami:

1. Vzdelávanie
2. Iniciatíva na podporu zamestnanosti mladých ľudí
3. Zamestnanosť
4. Sociálne začlenenie
5. Integrácia marginalizovaných rómskych komunít
6. Technická vybavenosť v obciach s prítomnosťou marginalizovaných rómskych komunít
7. Technická pomoc

Prioritná os 1 Vzdelávanie je smerovaná do stratégie umožňujúcej zohľadňovať potreby všetkých účastníkov vzdelávania vrátane znevýhodnených osôb s cieľom dosiahnutia inkluzívneho vzdelávacieho systému a prepojenia vzdelávacieho systému s potrebami trhu práce. Implementuje sa prostredníctvom štyroch špecifických cieľov:

- 1.1.1 Zvýšiť inkluzívnosť a rovnaký prístup ku kvalitnému vzdelávaniu a zlepšiť výsledky a kompetencie detí a žiakov
- 1.2.1 Zvýšiť kvalitu odborného vzdelávania a prípravy reflektujúcej potreby trhu práce
- 1.3.1 Zvýšiť kvalitu VŠ vzdelávania a rozvoj ľudských zdrojov v oblasti výskumu a vývoja s cieľom dosiahnuť prepojenie VŠ vzdelávania s potrebami trhu práce
- 1.4.1 Zvýšiť kvalitu a efektívnosť celoživotného vzdelávania s dôrazom na rozvoj kľúčových kompetencií, prehĺbovanie a zvyšovanie kvalifikácie

Cieľové skupiny, ktorým je pomoc určená, sú širokospektrálne zastúpené v závislosti od plánovaných aktivít príslušného špecifického cieľa. Ide napr. o žiakov, študentov, zamestnancov, samostatne zárobkovo činné osoby, profesionálnych či dobrovoľných pracovníkov s mládežou, a pod.

Prioritná os 2 Iniciatíva na podporu zamestnanosti mladých ľudí si kladie za cieľ zvýšiť účasť mladých ľudí na trhu práce. Reprezentuje je špecifický cieľ 2.1.1 Zavedením záruky pre mladých nezamestnaných ľudí (UoZ), ktorí patria k NEET, zvýšiť zamestnanosť, zamestnateľnosť a účasť mladých ľudí na trhu práce. Podporované budú cieľové skupiny mladých ľudí do 29 rokov z radov UoZ, zamestnancov, samostatne zárobkovo činných osôb, či zamestnávateľov a poskytovateľov služieb zamestnanosti.

Prioritná os 3 Zamestnanosť rozvíja jeden z tematických cieľov stratégie Európa 2020, ktorým je dosiahnuť 75% podiel zamestnaného obyvateľstva vo veku 20 – 64 rokov. Stratégia tejto prioritnej osi sa bude implementovať špecifickými cieľmi nasledovne:

- 3.1.1 Zvýšiť zamestnanosť, zamestnateľnosť a znížiť nezamestnanosť s osobitným dôrazom na dlhodobo nezamestnaných, nízko kvalifikovaných, starších a zdravotne postihnuté osoby
- 3.1.2 Zlepšiť prístup na trh práce uplatnením účinných nástrojov na podporu zamestnanosti, vrátane podpory mobility pre získanie zamestnania, samostatnej zárobkovej činnosti a aktivít vo vidieckych oblastiach
- 3.2.1 Zlepšením podmienok pre zosúladenie pracovného a rodinného života zvýšiť zamestnanosť osôb s rodičovskými povinnosťami, najmä žien
- 3.2.2 Znížiť horizontálnu a vertikálnu rodovú segregáciu na pracovnom trhu a v príprave na povolanie
- 3.3.1 Zvýšiť kvalitu a kapacity verejných služieb zamestnanosti na zodpovedajúcu úroveň v nadväznosti na meniace sa potreby a požiadavky trhu práce, nadnárodnú pracovnú mobilitu, a zvýšiť účasť partnerov a súkromných služieb zamestnanosti na riešení problémov v oblasti zamestnanosti

Aktivity tejto prioritnej osi budú smerovať k prístupu uchádzačov o zamestnanie, vrátane dlhodobo nezamestnaných alebo znevýhodnených, budú sa podporovať zamestnanci, samostatne zárobkovo činné osoby, ženy po materskej dovolenke, resp. rodičia po rodičovskej dovolenke, zamestnávateľa, poskytovatelia služieb zamestnanosti, a pod.

Strategický cieľ znížiť počet ľudí ohrozených chudobou alebo sociálnym vylúčením komplexnejšie rieši *prioritná os 4 Sociálne začlenenie*. Cez operačný program sa budú realizovať opatrenia vedúce k poskytovaniu priamych finančných transferov pre zvýšenie príjmu, zníženie výdavkov až po priame opatrenia aktívneho začleňovania s prístupom k zamestnaniu, vzdelávaniu a aktívnej účasti na spoločenskom živote. Uvedené aktivity sa budú implementovať špecifickými cieľmi nasledovne:

- 4.1.1 Zvýšenie účasti najviac znevýhodnených a ohrozených osôb v spoločnosti, vrátane na trhu práce
- 4.1.2 Prevencia a eliminácia všetkých foriem diskriminácie

4.2.1 Prechod z inštitucionálnej na komunitnú starostlivosť

4.2.2 Vytvoriť štandardné klinické postupy a štandardné postupy pre výkon prevencie a začleniť ich do celoštátneho systému zdravotnej starostlivosti

Pomoc bude určená deťom, mladým ľuďom, nízkopríjmovým domácnostiam, znevýhodneným uchádzačom o zamestnanie, jednotlivcom alebo skupinám ohrozeným diskrimináciou, chudobou alebo sociálnym vylúčením, poskytovateľom sociálnych služieb alebo zdravotnej starostlivosti, zdravotníckym pracovníkom a pod.

Podporu desegregácie a rozšírenie v oblasti vzdelávania, chudoby a sociálneho začlenenia, zamestnanosti, zdravotnej starostlivosti a bývania budú ovplyvňovať opatrenia definované v *prioritnej osi 5 Integrácia marginalizovaných rómskych komunít*. Uvedená prioritná os je štruktúrovaná do troch špecifických cieľov:

5.1.1 Zvýšiť vzdelanostnú úroveň príslušníkov marginalizovaných komunít, predovšetkým Rómov, na všetkých stupňoch vzdelávania s dôrazom na predprimárne vzdelávanie

5.1.2 Zvýšiť finančnú gramotnosť, zamestnateľnosť a zamestnanosť marginalizovaných komunít, predovšetkým Rómov

5.1.3 Podporiť prístup k zdravotnej starostlivosti a verejnému zdraviu vrátane preventívnej zdravotnej starostlivosti, zdravotníckej osvetu a k zlepšeniu štandardov hygieny bývania

Cieľovými skupinami v rámci realizácie plánovaných aktivít sú deti z MRK, žiaci, rodičia, tútori, lektori, komunitní pracovníci, terénni sociálni pracovníci, a pod.

Implementovať opatrenia vedúce k zabezpečeniu prístupu obyvateľov z prostredia separovaných a segregovaných rómskych komunít k bývaniu, k pitnej a úžitkovej vode, adekvátnym inžinierskym sieťam a pravidelnému odvozu komunálneho odpadu v súlade s hygienickými normami si kladie za cieľ *prioritná os 6 Technická vybavenosť v obciach s prítomnosťou marginalizovaných rómskych komunít*. Vyššie uvedená problematika sa plánuje realizovať prostredníctvom špecifických cieľov:

6.1.1 Rast počtu rómskych domácností s prístupom k zlepšeným podmienkam bývania

6.1.2 Zlepšiť prístup ku kvalitnému vzdelávaniu vrátane vzdelávania a starostlivosti v ranom detstve

6.1.3 Zlepšiť prístup ľudí z MRK k sociálnej infraštruktúre

6.2.1 Zvýšiť mieru zamestnanosti MRK v subjektoch sociálnej ekonomiky v územiach s prítomnosťou MRK

Podpora bude smerovať do hlavnej cieľovej skupiny, ktorú reprezentujú obyvatelia marginalizovaných rómskych komunít.

V zmysle vyššie uvedeného možno konštatovať, že OP LZ bude mať snahu implementovať širokospektrálne opatrenia zamerané na rozvoj ľudských zdrojov s cieľom prispieť k zníženiu miery nezamestnanosti obyvateľstva v podmienkach Slovenskej republiky. Rok 2015 bol zároveň prvým rokom, kedy sa pripravovala riadiaca dokumentácia za účelom efektívnej a transparentnej implementácie operačného programu, pripravovali sa projektové zámery a až v neskoršej fáze 2.

polroku 2015 došlo k prvému zazmluvňovaniu schválených projektov. Vzhľadom na skorú fázu vykonávania OP ĽZ preto nedošlo k významným zmenám na úrovni programu, prioritných osí a investičných priorít.

2. Realizácia hodnotení

V roku 2015 prebiehala príprava Plánu hodnotenia OP ĽZ pre programové obdobie 2014 – 2020. Materiál vypracoval riadiaci orgán pre OP ĽZ v spolupráci so sprostredkovateľskými orgánmi. Pripomienkový proces prebiehal vo viacerých etapách. Za účasti členov a pozorovateľov pracovnej skupiny pre hodnotenie OP ĽZ bola schválená pracovná verzia plánu hodnotenia, ktorá bola následne predložená zástupcom Európskej komisie a po zapracovaní pripomienok bol materiál postúpený členom Monitorovacieho výboru OP ĽZ. Možnosť vyjadriť svoje pripomienky mali partneri za štátnu/verejnú správu, zamestnávateľské zväzy, odbory, neziskový sektor a tiež sa k návrhu dokumentu vyjadrili zástupcovia Európskej komisie.

Prerokovanie plánu hodnotenia na jednotlivých pracovných fórach viedlo ku schváleniu Plánu hodnotenia OP ĽZ pre programové obdobie 2014 - 2020, verzia 1.0, členmi Monitorovacieho výboru OP ĽZ dňa 27.11.2015. Aktualizácia schváleného materiálu sa v sledovanom kalendárnom roku neuskutočnila.

V súlade s čl. 19 nariadenia Európskeho parlamentu a Rady (EÚ) č. 1304/2013 sa v roku 2015 v rámci indikatívneho plánu hodnotení OP ĽZ uskutočnilo interné hodnotenie s názvom Posúdenie účinnosti, hospodárnosti a vplyvu spoločnej podpory z ESF a osobitne vyčlenených prostriedkov na IZM¹. Týmto možno konštatovať, že v roku 2015 sa uskutočnili hodnotenia v súlade s indikatívnym zoznamom hodnotení Plánu hodnotenia OP ĽZ.

3. Kapacity pre hodnotenie

Na riadiacom orgáne pre OP ĽZ (ďalej len „RO OP ĽZ“) je kompetenčne zodpovedný útvar za hodnotenie v rámci sekcie fondov EÚ odbor metodiky a prierezových činností. Na úrovni sprostredkovateľských orgánov zodpovedá za oblasť hodnotenia na Ministerstve školstva, vedy, výskumu a športu SR odbor riadenia programov ESF sekcie štrukturálnych fondov EÚ a na Ministerstve vnútra SR odbor inklúzie marginalizovaných rómskych komunití sekcie európskych programov. Implementačná agentúra MPSVR SR ako SO nedisponuje v súčasnosti manažérom pre hodnotenie. V prípade realizácie samotných hodnotení bude Implementačná agentúra MPSVR SR na požiadanie RO OP ĽZ poskytovať prípadné podklady pre spracovanie údajov/informácií v rámci RO OP ĽZ.

¹ Iniciatíva na podporu zamestnanosti mladých ľudí

Hlavnou úlohou hodnotení na uvedených útvaroch je realizovať interné pravidelné ročné hodnotenie plnenia špecifických cieľov prioritných osí OP LZ, zabezpečiť nastavenie hodnotiacich kritérií, vecnej stránky externých hodnotení, ako aj vypracovanie relevantných prehľadov zistení, odporúčaní a opatrení ukončených hodnotení.

Je potrebné ale podotknúť, že napriek snahe Európskej komisie dávať do popredia dôležitosť hodnotení a budovanie kapacít pre interné hodnotenie, na Slovensku sa tento dôraz v rámci relevantných inštitúcií nekladie a interné hodnotenie je preto kapacitne poddimenzované. Túto skutočnosť zvyrazňuje fakt, že tak na riadiacom i na sprostredkovateľských orgánoch sa hodnoteniu venuje 1 zamestnanec v kumulovanej pozícii manažér monitorovania a hodnotenia. Hodnoteniu sa manažéri monitorovania a hodnotenia v roku 2015 venovali na útvaroch riadiaceho orgánu/sprostredkovateľských orgánov (ďalej len „RO/SO“) v priemere 15 % z celkového pracovného času kalendárneho roka.

V hodnotenom období si manažéri monitorovania a hodnotenia prehľbovali kvalifikáciu účasťou na školeniach, workshopoch alebo konferenciách. Dňa 28. mája 2015 sa zúčastnili seminára organizovaného Ministerstvom práce, sociálnych vecí a rodiny SR, k metódam hodnotenia dopadov operačného programu Zamestnanosť a sociálna inklúzia so zameraním sa na využitie viacerých metód kontrafaktuálneho hodnotenia operačných programov. O mesiac neskôr sa uskutočnil seminár k metódam Counterfactual impact evaluation, ktorý dňa 25. júna 2015 zrealizoval Úrad vlády SR, sekcia Centrálny koordinačný orgán v spolupráci s externým zhotoviteľom projektu.

Okrem vyššie uvedených sa zástupca SO pre prioritnú os 1 Vzdelávanie v roku 2015 zúčastnil nasledovných aktivít súvisiacich s hodnotením:

- seminár „Metódy Counterfactual impact evaluation“, organizátor: Centrálny koordinačný orgán, termín: 19.3.2015;
- koordinačné stretnutie zástupcov EK so zástupcami členských štátov EÚ činných v oblasti hodnotenia – zasadnutie ESF Evaluation Partnership Meeting v Bruseli dňa 10.6.2015 a 13.11.2015;
- regionálny seminár (Eastern central Regional Workshop on Contrafactual) k hodnoteniu dopadov EŠIF v Budapešti v dňoch 22. 9. – 24. 9.2015;
- CONFERENCE ON THE RESULTS OF THE PILOT ESF COUNTERFACTUAL IMPACT EVALUATIONS organizovaný EK, Employment, Social Affairs and Equal Opportunities DG, Evaluation and Impact Assessment Unit v Bruseli dňa 12.11.2015.

Zástupca SO pre prioritnú os 5 Integrácia marginalizovaných rómskych komunít a prioritnú os 6 Technická vybavenosť v obciach s prítomnosťou marginalizovaných rómskych komunít sa v roku 2015 zúčastnil nasledovných aktivít súvisiacich s hodnotením:

- seminár „Evaluation in 2014 – 2020 : Challenges and Opportunities (1st conference)“ v termíne 21. 10. 2015 v Prahe;
- workshop „Evaluation Training Workshop“ v termíne 22. 10. 2015 v Prahe.

Okrem toho sa obaja zástupcovia pre prioritné osi 5 a 6 zúčastnili seminára „Ensuring result – orientation in Operational Programmes 2014 – 2020 : Programme Management, Project

Selection, Monitoring, Reporting and Evaluation“. Seminár sa konal v Bruseli v termíne 3. - 4. 12. 2015.

Spolupráca v oblasti hodnotenia sa uskutočnila v roku 2015 pri príležitosti vypracovania Plánu hodnotenia OP ĽZ pre programové obdobie 2014 – 2020, a to za účasti členov a pozorovateľov pracovnej skupiny pre hodnotenie OP ĽZ, členov a pozorovateľov Monitorovacieho výboru OP ĽZ, ako aj pri príprave interného hodnotenia Posúdenie účinnosti, hospodárnosti a vplyvu spoločnej podpory z ESF a osobitne vyčlenených prostriedkov na IZM ktoré bolo vypracované v gescii vecne zodpovedného útvaru za tvorbu národných politík v oblasti aktívnej politiky trhu práce a v spolupráci s útvaram zodpovedným za hodnotenie na RO OP ĽZ.

4. Plánované hodnotiace aktivity na ďalší rok

V roku 2016 plánuje RO/SO OP ĽZ uskutočniť viaceré hodnotenia. Predpokladá sa realizácia 7 hodnotení (interných a externých). Hodnotenia budú orientované na pravidelné ročné hodnotenie plnenia špecifických cieľov prioritných osí OP ĽZ zameraných na vzdelávanie, iniciatívu na podporu zamestnanosti mladých ľudí, zamestnanosť, sociálne začlenenie, integráciu marginalizovaných rómskych komunít a na technickú vybavenosť v obciach s prítomnosťou rómskych komunít.

V rámci externých hodnotení je potrebné venovať dostatočnú pozornosť príprave a plánovaniu predmetných hodnotení (príprava zadávacích podmienok, proces verejného obstarávania), a preto sa predpokladá začatie externých hodnotení koncom roka 2016 s cieľom využiť získané výstupy jednotlivých hodnotení vo výročných správach za rok 2016 pripravovaných v roku 2017. Súčasne sa očakáva zhodnotenie pokroku v implementácii OP ĽZ s cieľom včas reagovať prostredníctvom vypracovania akčného plánu v prípade nenaplnenia merateľných ukazovateľov vo výkonnostnom rámci. Konkrétne plánované hodnotenia sú uvedené v tabuľke č. 1.

Tab. č. 1: Indikatívny zoznam hodnotení v roku 2016

Por. č.	Názov hodnotenia	Predmet, cieľ a zdôvodnenie potreby hodnotenia	Indikatívny časový harmonogram	Forma
1.	Hodnotenie pokroku k naplneniu cieľov PO Vzdelávanie v rámci OP ĽZ	Cieľom hodnotenia je posúdiť napĺňanie špecifických cieľov prioritnej osi (ďalej len „PO“), vyhodnotiť plnenie výkonnostného rámca a zároveň zhodnotiť hospodárnosť a účinnosť vykonávania PO OP ĽZ. Odporúčania z hodnotiacej správy zohľadnia prípadnú revíziu OP ĽZ. Výstupy sa využijú pri vypracovaní podkladovej informácie pre Správu o stave implementácie európskych štrukturálnych a investičných fondov (ďalej len „EŠIF“), ako aj pri vypracovaní výročných a záverečnej správy o vykonávaní OP ĽZ.	2016 - 2017	Externe
3.	Hodnotenie pokroku k naplneniu cieľov PO Iniciatívy na podporu	Cieľom hodnotenia je posúdiť napĺňanie špecifických cieľov PO, vyhodnotiť plnenie výkonnostného rámca a zároveň zhodnotiť hospodárnosť a účinnosť	2016 - 2017	Externe

	zamestnanosti mladých ľudí v rámci OP ĽZ	vykonávania PO OP ĽZ. Odporúčania z hodnotiacej správy zohľadnia prípadnú revíziu OP ĽZ. Výstupy sa využijú pri vypracovaní podkladovej informácie pre Správu o stave implementácie EŠIF, ako aj pri vypracovaní výročných a záverečnej správy o vykonávaní OP ĽZ.		
5.	Hodnotenie pokroku k naplneniu cieľov PO Zamestnanosť v rámci OP ĽZ	Cieľom hodnotenia je posúdiť napĺňanie špecifických cieľov PO, vyhodnotiť plnenie výkonnostného rámca a zároveň zhodnotiť hospodárnosť a účinnosť vykonávania PO OP ĽZ. Odporúčania z hodnotiacej správy zohľadnia prípadnú revíziu OP ĽZ. Výstupy sa využijú pri vypracovaní podkladovej informácie pre Správu o stave implementácie EŠIF, ako aj pri vypracovaní výročných a záverečnej správy o vykonávaní OP ĽZ.	2016 - 2017	Externe
7.	Hodnotenie pokroku k naplneniu cieľov PO Sociálne začlenenie v rámci OP ĽZ	Cieľom hodnotenia je posúdiť napĺňanie špecifických cieľov PO, vyhodnotiť plnenie výkonnostného rámca a zároveň zhodnotiť hospodárnosť a účinnosť vykonávania PO OP ĽZ. Odporúčania z hodnotiacej správy zohľadnia prípadnú revíziu OP ĽZ. Výstupy sa využijú pri vypracovaní podkladovej informácie pre Správu o stave implementácie EŠIF, ako aj pri vypracovaní výročných a záverečnej správy o vykonávaní OP ĽZ.	2016 - 2017	Externe
9.	Hodnotenie pokroku k naplneniu cieľov PO Integrácia marginalizovaných rómskych komunít v rámci OP ĽZ	Cieľom hodnotenia je posúdiť napĺňanie špecifických cieľov PO, vyhodnotiť plnenie výkonnostného rámca a zároveň zhodnotiť hospodárnosť a účinnosť vykonávania PO OP ĽZ. Odporúčania z hodnotiacej správy zohľadnia prípadnú revíziu OP ĽZ. Výstupy sa využijú pri vypracovaní podkladovej informácie pre Správu o stave implementácie EŠIF, ako aj pri vypracovaní výročných a záverečnej správy o vykonávaní OP ĽZ.	2016 - 2017	Externe
11.	Hodnotenie pokroku k naplneniu cieľov PO Technická vybavenosť v obciach s prítomnosťou marginalizovaných rómskych komunít v rámci OP ĽZ	Cieľom hodnotenia je posúdiť napĺňanie špecifických cieľov PO, vyhodnotiť plnenie výkonnostného rámca a zároveň zhodnotiť hospodárnosť a účinnosť vykonávania PO OP ĽZ. Odporúčania z hodnotiacej správy zohľadnia prípadnú revíziu OP ĽZ. Výstupy sa využijú pri vypracovaní podkladovej informácie pre Správu o stave implementácie EŠIF, ako aj pri vypracovaní výročných a záverečnej správy o vykonávaní OP ĽZ. Zároveň sa údaje využijú pri aktualizácii Atlasu rómskych komunít 2013 a Stratégie SR pre integráciu Rómov do roku 2020.	2016 - 2017	Externe
13.	Pravidelné ročné hodnotenie plnenia špecifických cieľov prioritných osí OP ĽZ	Cieľom hodnotenia je posúdiť napĺňanie špecifických cieľov PO, vyhodnotiť plnenie výkonnostného rámca a zároveň zhodnotiť hospodárnosť a účinnosť vykonávania PO OP ĽZ. Informácie budú súčasťou vypracovávanej Správy o stave implementácie EŠIF,	2016	Interne

		výročných a záverečnej správy o vykonávaní OP ĽZ. Zistené skutočnosti môžu viesť k prípadnému návrhu na revíziu OP ĽZ.		
--	--	--	--	--

Poznámka: por. č. hodnotenia sa uvádza v súlade s por. č. hodnotenia definovanom v Pláne hodnotenia OP ĽZ pre programové obdobie 2014 - 2020

Vyššie uvedený indikatívny zoznam hodnotení pre rok 2016 môžu ovplyvniť niektoré faktory, ktoré môžu spôsobiť neskoršie začatie plánovaných aktivít a ktoré môžu spôsobiť absenciu údajov vo výročných správach, resp. v správe o pokroku predkladanú Európskej komisii v roku 2018. K negatívne ovplyvňujúcim faktorom patrí predovšetkým nedostatočný počet kvalitných súťažných ponúk, resp. predĺženie verejného obstarávania (v dôsledku námietok uplatnených v rámci verejného obstarávania).

Z pohľadu budovania kapacít v oblasti hodnotenia nie sú naplánované žiadne aktivity pre rok 2016.

5. Prílohy

Príloha 1 – Kumulatívny prehľad ukončených hodnotiacich aktivít OP

ID	Názov hodnotenia	2015	2016	2017	2018	2019	2020	2021	2022
04001	Posúdenie účinnosti, hospodárnosti a vplyvu spoločnej podpory z ESF a osobitne vyčlenených prostriedkov na IZM	x							

Príloha 2– Informácie o ukončených hodnoteniach OP ĽZ

Názov hodnotenia (ID)	Posúdenie účinnosti, hospodárnosti a vplyvu spoločnej podpory z ESF a osobitne vyčlenených prostriedkov na IZM (04001)
Zadávatel' (klient)	odbor politiky trhu práce/sekcia práce
Zhotoviteľ (hodnotiteľ)	odbor politiky trhu práce/sekcia práce
Počet človekodní na hodnotenie	n/a
Typ hodnotenia podľa zhotoviteľa	interné
Zapojenie partnerov pri príprave zadania	n/a
Postupy vo verejnom obstarávaní	n/a
Počet prijatých a hodnotených ponúk	n/a
Predpokladaná a uhradená cena (bez a s DPH)	n/a
Účel/cieľ hodnotenia	Zhodnotiť pokrok pri realizácii Iniciatívy na podporu zamestnanosti mladých ľudí (ďalej len „IZM“) a prijaté opatrenia na národnej úrovni podporujúce jej implementáciu; realizované v súlade s čl. 19 nariadenia Európskeho parlamentu a Rady (EÚ) č. 1304/2013
Obdobie realizácie	06/2015 – 12/2015
Predmet hodnotenia	<ul style="list-style-type: none"> ▪ <i>Podľa tematického zamerania: iné (špecifikujte)</i> - posúdenie účinnosti, efektívnosti a vplyvu spoločnej podpory z ESF a osobitne vyčlenených prostriedkov na iniciatívu na podporu zamestnanosti mladých ľudí, a to aj na vykonávanie systému záruk pre mladých ľudí
Typ hodnotenia podľa hodnotiacich kritérií	<ul style="list-style-type: none"> ▪ <i>Iné (špecifikujte)</i> - v súlade s čl. 19 nariadenia Európskeho parlamentu a Rady (EÚ) č. 1304/2013
Použité metódy	<ul style="list-style-type: none"> ▪ <i>Analýza vstupov</i> ▪ <i>Obsahová analýza</i>
Hlavné zdroje údajov	<ul style="list-style-type: none"> ▪ <i>Oficiálna štatistika</i> ▪ <i>Externé databázy (administratívne údaje)</i> ▪ <i>Programová dokumentácia</i> ▪ <i>Iné (špecifikujte)</i> - zákon č. 5/2004 Z. z. o službách zamestnanosti a o zmene a doplnení niektorých zákonov v znení neskorších predpisov
Zapojenie skupiny pre hodnotenie	Vzhľadom na požiadavku predložiť hodnotiacu správu na pripomienkovanie Európskej komisii (ďalej len „EK“) bola správa po doručení zo sekcie práce dňa 30.12.2015 zaslaná EK na vyjadrenie. Po prijatí pripomienok EK sa plánuje

	predloženie hodnotiacej správy na zasadnutie pracovnej skupiny pre hodnotenie OP ĽZ.
Problémy počas realizácie hodnotenia a ich riešenie	Vzhľadom na oneskorenie implementácie projektov IZM nebolo možné využiť dáta v procese hodnotenia pre posúdenie účinnosti, hospodárnosti a vplyvu poskytnutej podpory z ESF a IZM na realizáciu plánovaných aktivít v zmysle schváleného OP ĽZ. Záverom bolo konštatovanie, že konkrétne údaje o úspešnosti implementovaných intervencií ESF/IZM bude možné porovnať s plánovanými hodnotami napĺňania merateľných ukazovateľov a tým aj napĺňanie cieľov operačného programu Ľudské zdroje až po ukončení realizácie národných projektov.
Posúdenie kvality procesu hodnotenia	n/a
Posúdenie kvality výstupov hodnotenia	n/a
Propagácia výstupov a výsledkov hodnotenia	Po prijatí vyjadrenia EK sa očakáva zverejnenie konečného znenia hodnotiacej správy prostredníctvom webového sídla, taktiež sa predpokladá predloženie informácie o hodnotení na MV pre OP ĽZ.
Spôsob zverejnenia hodnotiacej správy	https://www.employment.gov.sk/sk/esf/programove-obdobie-2014-2020/hodnotenie/ostatne-dokumenty/ (v súčasnosti zverejnená pracovná verzia)

Príloha 3 – Prehľad zistení, odporúčaní a opatrení ukončených hodnotení

ID hodnotenia: 04001	Názov hodnotenia: Posúdenie účinnosti, hospodárnosti a vplyvu spoločnej podpory z ESF a osobitne vyčlenených prostriedkov na IZM			
Hlavné zistenia	Hlavné odporúčania	Prijaté opatrenia	Realizované opatrenia	Stanovisko MV OP LZ
<p>ZIS 1 – nedostatok dát pre posúdenie účinnosti, hospodárnosti a vplyvu spoločnej podpory z ESF a IZM OP Ľudské zdroje, odporúčanie z hodnotiaceho procesu preto vychádza zo skúseností v rámci vykonávania OP Zamestnanosť a sociálna inklúzia v programovom období 2007 - 2013</p>	<p>ODP 1 – pokračovať v poskytovaní vhodnej podpory mladým ľuďom, najmä v sprostredkovaní adekvátneho zamestnania, ponukou ďalšieho vzdelávania a doplnenia chýbajúcich kompetencií pre výkon konkrétnej profesie a umožnenie získania praktických zručností u zamestnávateľa vo forme stáže alebo mentorovaného zapracovania a praxe.</p>	<p>POPA 1 – pripraviť projekt zameraný na vybrané skupiny mladých ľudí do 29 rokov (so zdravotným postihnutím, mladých ľudí z detských domovov, z krízových stredísk, z reedukačných zariadení, z pestúnskej starostlivosti, z náhradnej osobnej starostlivosti, zo starostlivosti poručníka; po ukončení resocializácie v resocializačnom stredisku; po výkone trestu odňatia slobody alebo bez prístrešia) G: odbor prípravy projektov a výziev; odborný garant: sekcia práce MPSVR SR T: do 31.12.2016</p>	<p>ROPA 1 – n/a</p>	<p>n/a (po prijatí vyjadrenia EK bude upravená hodnotiacia správa predložená na zasadnutie MV OP LZ)</p>
		<p>POPA 2 – vypracovať projekt/projekty zameraný/é na trvalo udržateľnú integráciu mladých ľudí na trhu práce/na podporu začatia podnikania mladých ľudí a vytváranie partnerstiev G: odbor prípravy projektov a výziev; odborný garant: sekcia práce MPSVR SR T: do 31.12.2016</p>	<p>ROPA 2 - n/a</p>	