

1_Účel spracovania dokumentácie

Dokumentácia v stupni architektonická štúdia obsahuje modelový návrh novostavby rehabilitačného centra / ambulatného zariadenia sociálnych služieb, ktorý bude podkladom pre spracovanie ďalších stupňov projektov dokumentácie pre účely výstavby komunitných zariadení sociálnych služieb z Fondu obnovy a odolnosti, Komponent 13.

Cieľom architektonickej štúdie je prezentovať modelové dispozičné a priestorové riešenie budovy rehabilitačného centra, ktorá spĺňa kritériá deinštitucionalizácie, požiadavky univerzálneho navrhovania, ako aj environmentálne požiadavky.

2_Potenciál umiestnenia stavby na pozemku

Navrhovaný objekt je primárne osadzovaný na modelový pozemok široký 37 m. Optimálna orientácia pozemku je na juh, juhozápad a juhovýchod. Zastavaná plocha objektu je 488 m².

Údaje o minimálnej potrebnej ploche pozemku v závislosti od koeficientu zastavanosti pozemku (KZP) sú uvedené v nasledujúcej tabuľke:

KZP	Plocha pozemku
0,40	1220 m ²
0,35	1395 m ²
0,30	1627 m ²
0,25	1952 m ²

3_Celkové kapacity objektu, objemová skladba, varianty riešení

Počas tvorby konceptu bolo uvažované s dvomi variantami riešenia objektu. Jeden variant je jednopodlažná budova v pôdorysnom tvare križa so zastavanou plochou 488 m², a druhý, dvojpodlažný variant so zastavanou plochou do 300 m². Pri navrhovaní oboch variant bol zachovaný jednotný koncept, ako je vyobrazené na úvodných výkresoch. Podrobnejšie spracovaný je jednopodlažný variant pre 20 prijímateľov, v ktorom sú dodržané základné princípy univerzálneho navrhovania.

4_Architektonické riešenie

Hmotová skladba:

Variant 1 - riešený ako spojenie štyroch blokov s rôznou svetlou výškou, pričom každá výška zodpovedá funkcií daného prevádzkového celku. Hmoty sú spojené vďaka piatemu bloku, v ktorom sa centrálna nachádza pobytové átrium. Átrium vizuálne aj fyzicky prepája a presvetľuje všetky štyri prevádzkové celky. Pôdorysne tvorí objekt križ. V štúdií sa zobrazuje navrhovaný objekt s plochou strechou, avšak je možné použiť aj sedlové, či pultové strechy a prispôbiť tak objekt priamo prostrediu, do ktorého bude osadený.

Variant 2 - riešený podobne, vzniká spojením štyroch blokov do dvojpodlažného objektu. Konceptuálne sú zachované výšky jednotlivých častí podobne ako pri prvom variante. Átrium je nahradené vertikálnym jadrom a predĺženou strechou, ktorá je na konci vykrojená pre osadenie stromu, a prepája takto objekt s prírodou.

Architektonické riešenie:

Primárne je objekt riešený ako plná hmota, do ktorej vstupujú iba dva exteriérové priestory - zádverie a lodžia pri oddychovej miestnosti. Navrhované sú francúzske okná s jedným alebo dvomi otváracími křidlami, s rámom zo svetlého dubového dreva. Minimalistický výraz stavby podtrhuje aj zvolená biela omietka. Z ekologického hľadiska sú zvolené zelené strechy. Pôdorys v tvare križa umožňuje zónovanie záhrady v priamej nadväznosti na jednotlivé bloky.

Dispozičné riešenie:

Navrhovaný je vstup do objektu z juhu, kde je aj navrhovaná príjazdová komunikácia. Hneď pri vstupe sa nachádza otvorená šatňa pre klientov, vpravo sa otvára administratívne křídlo a vľavo sa nachádza multifunkčný priestor s átriom, ktoré fyzicky aj vizuálne prepája aj ostatné časti - spoločenskú miestnosť s tréningovou kuchyňou a jedálňou, terapeutické/dielňové priestory a oddychovú miestnosť. Volná dispozícia s vizuálnym prepojením jednotlivých prevádzkových celkov umožňuje jednoduchú orientáciu v objekte.

Volné dispozičné riešenie umožňuje adaptabilitu priestoru, na tento účel sa využívajú závesy, ktorými možno manipulovať pomocou koľají namontovaných na strope. Spoločenská miestnosť takto môže byť rozdelená na 3 samostatné časti - kuchyňu, jedáleň a spoločenský priestor. Má priamu nadväznosť na exteriér - zadný dvor, v ktorom sú navrhované spevnené plochy so sedením, prípadne miesto na grilovanie. V bloku oddychovej miestnosti sa nachádza aj hygiena, a to dve bezbariérové toalety a jedna kúpeľňa pre klientov. Oddychovú miestnosť je opäť možné deliť závesmi, a týmto poskytnúť intimitu pre lôžkovú časť, a časť s polohovateľnými kreslami. Oddychová miestnosť disponuje aj lodžiou s ukludňujúcim výhľadom na malý sad, ktorý sa nachádza v zadnej časti dvora. Blok terapie (ergoterapie) je riešený ako priestor jednej priechodnej a jednej nepriechodnej miestnosti, ktoré sú rozdelené skladiami. Zadná miestnosť - nepriechodná - je rozdelená na dve zóny, z ktorých jedna môže byť bezpodnetná. Predná, priechodná miestnosť má priamu nadväznosť na átrium a multifunkčný spoločenský priestor, a je vhodná pre rôzne pohybové terapie, či terapeutické - pracovné aktivity rôznych druhov. Obe miestnosti majú priamu nadväznosť na exteriér, ktorý je určený na záhradkárčenie - navrhované sú vyvýšené záhony, skleník, kurín, či domček s náradím na obrábanie záhrady. Administratívny blok tvoria dve uzatvárateľné kancelárie, polo otvorená zasadačka, hygiena zamestnancov a technické zázemie s priestorom pre upratovačku a sklad. Dispozičné riešenie celého objektu zohľadňuje princípy univerzálneho navrhovania, všetky priestory pre klientov aj zamestnancov sú vhodné na užívanie všetkých potenciálnych cieľových skupín, sú dimenzované na pohyb osôb na vozíku. Terapeutické priestory spĺňajú požiadavky adaptability, možno ich deliť a spájať podľa aktuálnej potreby.

Interiérové riešenie:

Nábytok je ľahko prenášateľný (dvojkrasľá, jednodkrasľá, taburetky, ktoré sa dajú usporiadať do rôznych zostáv), stohovateľný, kontajnerový, výškovo nastaviteľný nábytok, aby si dokázali užívatelia objektu jednoducho a rýchlo upravovať interiér podľa aktuálnej potreby. Kuchynský pracovný pult je podjazdný, doplnený o kontajnerové skrinky.

5_Stavebno-technické riešenie

Konštrukčný systém:

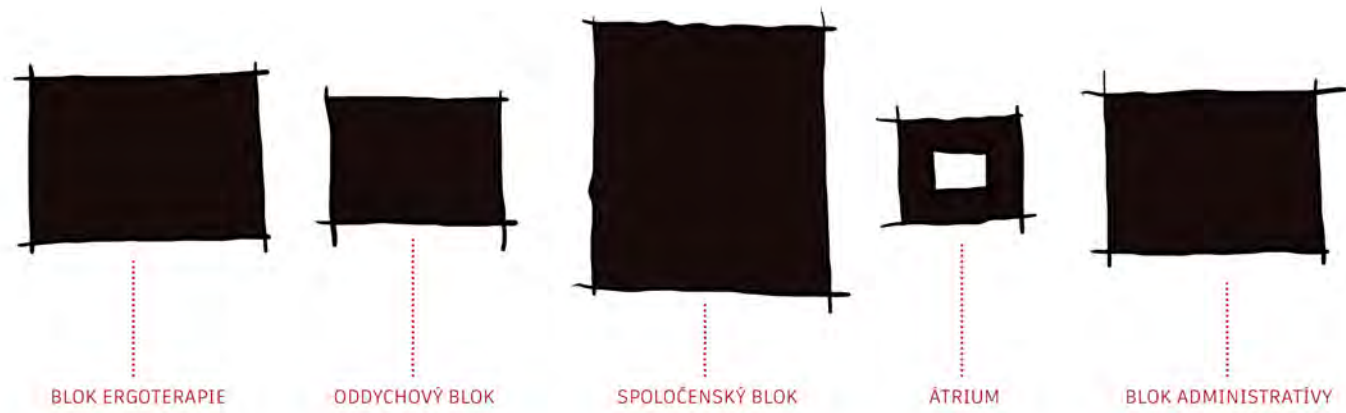
Jedná sa o kombinovaný stenový a skeletový konštrukčný systém, klasická stavba z tvárnic, doplnená o vegetačnú strechu. Stropný aj strešný systém je monolitický železobetón. Objekt je založený na monolitických základových pásoch a železobetónovej doske.

Technické vybavenie:

Technická miestnosť je situovaná v administratívnom bloku, prístupná je z interiéru s východom do exteriéru. Uvažuje sa s využívaním tepelných čerpadiel, rekuperácie, takisto strechy majú výbornú polohu na využitie solárnych strešných kolektorov. Všetky hygienické zariadenia pre klientov spĺňajú požiadavky bezbariérovej prístupnosti. Pri tvorbe realizačného projektu je potrebné počítať so zabudovaním kabeláže, silnopráúdových a slabopráúdových rozvodov kompatibilných so smart riešeniami a asistenčnými systémami, nevyhnutné je pripojenie na internet. Odporúča sa inštalovanie elektrických okenných roliet, automatických systémov na otváranie dverí alebo automatické posúvanie deliacich stien. Všetky rozvody je potrebné realizovať tak, aby nebola obmedzená schopnosť adaptability priestorov.

6_Evakuácia z budovy

Evakuácia z budovy je riešená s ohľadom na potreby osôb neschopných samostatného pohybu – jedná o jednopodlažnú dispozíciu, ktorá umožňuje jednoduchú evakuáciu z vnútorných priestorov priamo do exteriéru cez únikové východy.



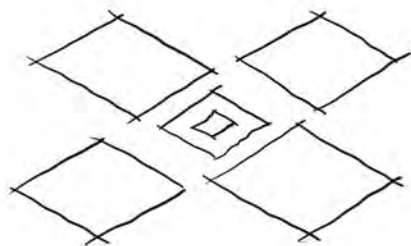
BLOK ERGOTERAPIE

ODDYCHOVÝ BLOK

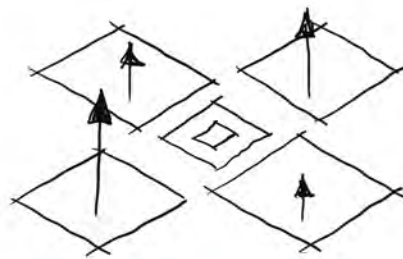
SPOLOČENSKÝ BLOK

ÁTRIUM

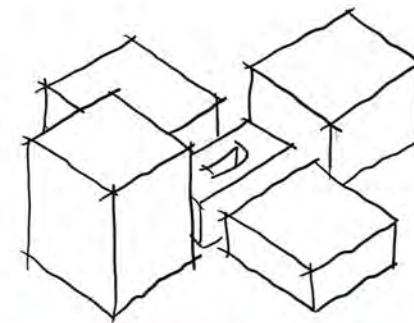
BLOK ADMINISTRATÍVY



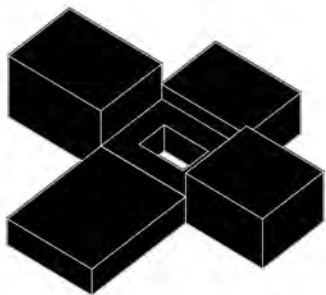
ROZLOŽENIE HMŔ OKOLO
CENTRÁLNEHO BLOKU S ÁTRIOM



VYTAHNUTIE DO VÝŠKY NA ZÁKLADE
FUNKCIE DANÉHO BLOKU



SPOJENIE JEDNOTLIVÝCH HMŔ A VYTVORENIE
JEDNODLAŽNÉHO
AMBULANTNO-REHABILITAČNÉHO CENTRA



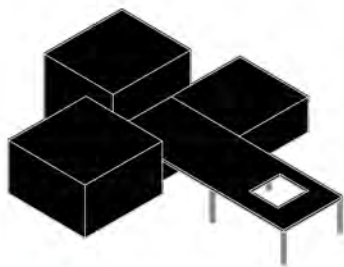
VARIANTA_A
 _PÔDORYSNÝ TVAR KRÍŽA
 _JEDNODLAŽNÝ OBJEKT
 _ÁTRIUM
 _ZASTAVANÁ PLOCHA 488 m²



PÔDORYS



VARIANTA A_POLUTOVÁ STRECHA



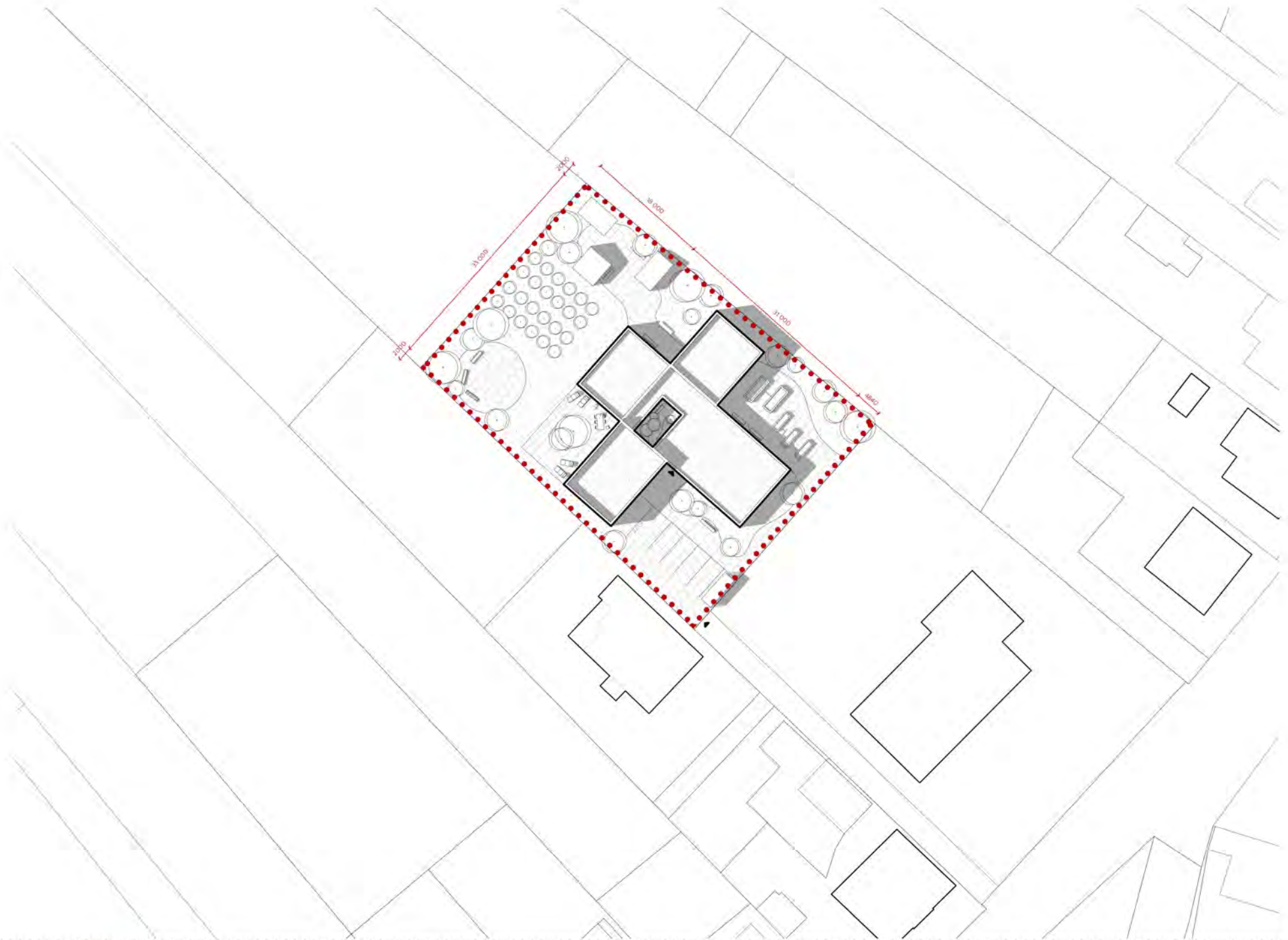
VARIANTA_B
 _ZACHOVANÝ KONCEPT HMOTOVEJ
 HIERARCHIE
 _DVOJPODLAŽNÝ OBJEKT
 _ZASTAVANÁ PLOCHA 300 m²



PÔDORYS 1NP



PÔDORYS 2NP



2000

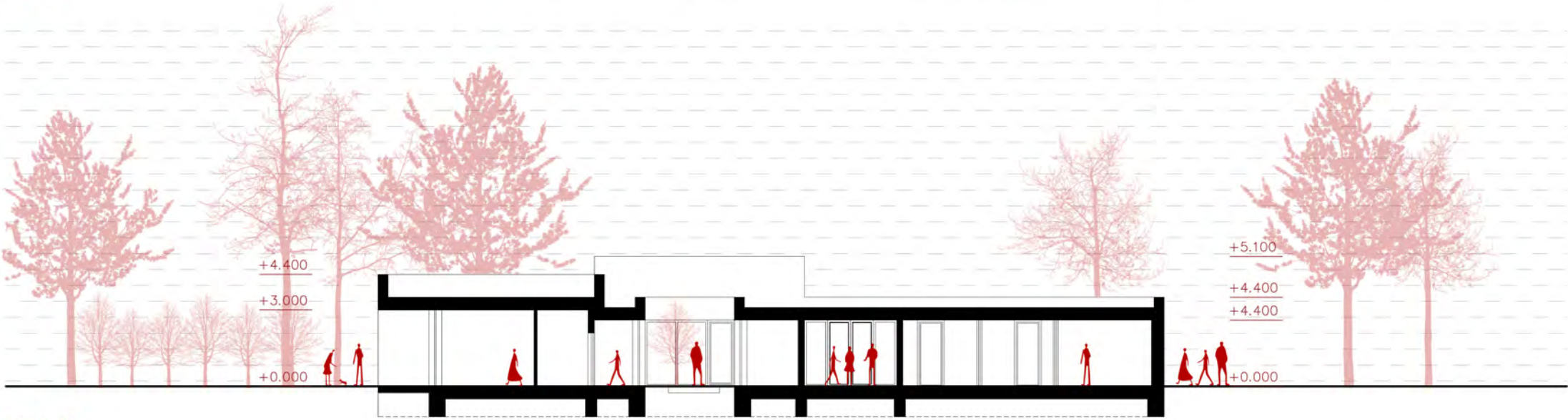
33 000

2000





REZ A-A'

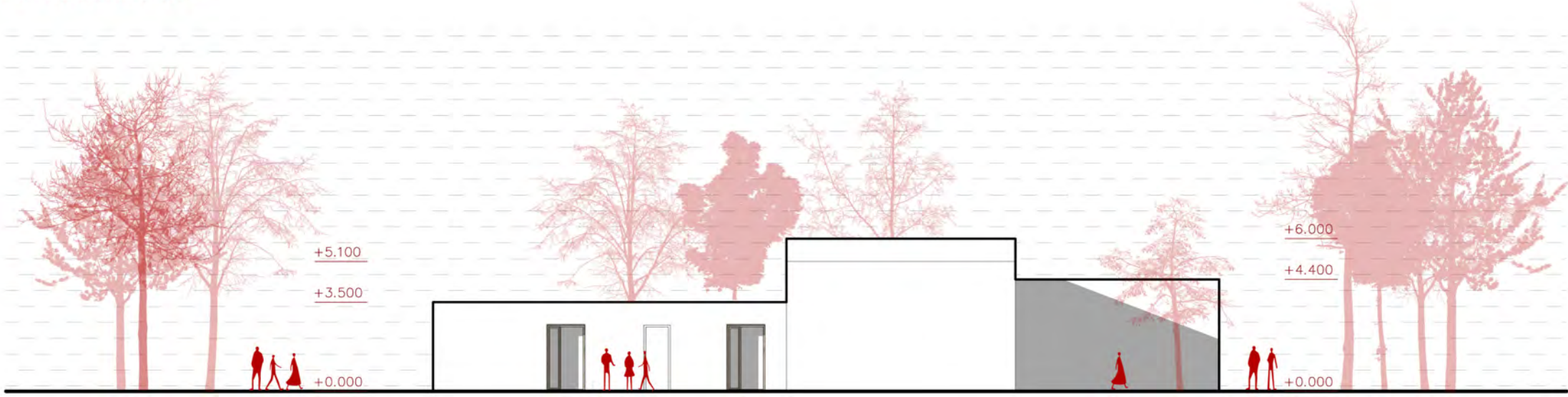


REZ B-B'



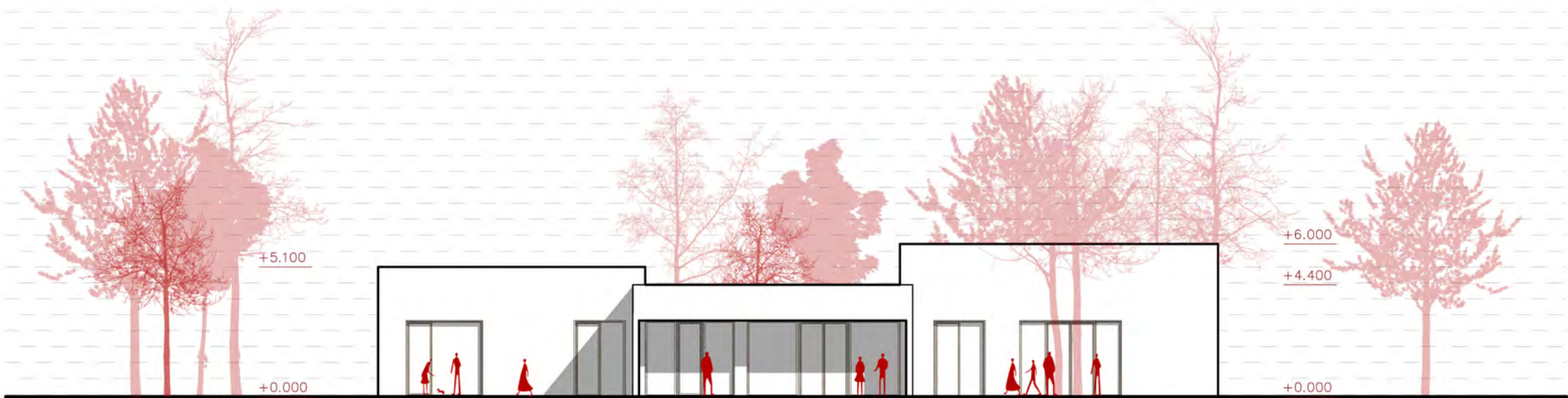


POHĽAD JUHOZÁPADNÝ

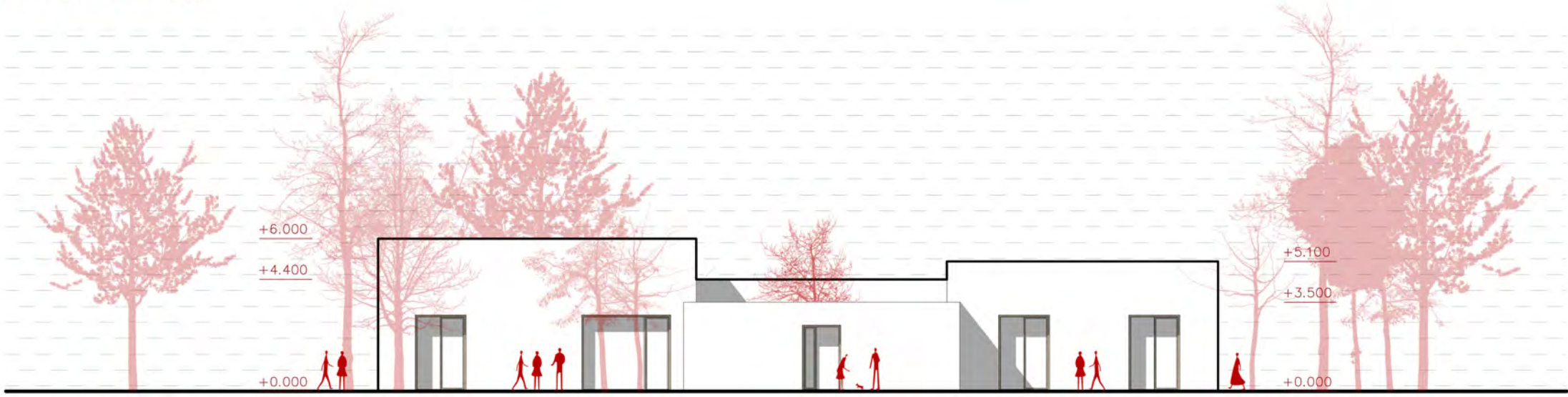


POHĽAD SEVEROVÝCHODNÝ





POHLAD SEVEROZÁPADNÝ



POHLAD JUHOVÝCHODNÝ













