

Výročná správa
Rehabilitačného strediska pre zrakovo postihnutých
v Levoči
za rok 2007

Levoča, apríl 2008

Obsah

- <i>Identifikácia organizácie</i>	3
- <i>Poslanie organizácie</i>	4
- <i>Strednodobý výhľad organizácie</i>	4
- <i>Charakteristika kontraktu organizácie s ústredným orgánom a jeho plnenie</i>	6
- <i>Činnosti/produkty organizácie a ich náklady</i>	7
- <i>Rozpočet organizácie</i>	9
- <i>Personálne otázky</i>	18
- <i>Ciele a prehľad ich plnenia</i>	20
- <i>Hodnotenie a analýza vývoja organizácie v danom roku</i>	22
- <i>Hlavné skupiny užívateľov výstupov organizácie</i>	23

1. Identifikácia organizácie

Názov: Rehabilitačné stredisko pre zrakovo postihnutých Levoča

Sídlo: Kasárenská ul. č. 16 , 054 01 Levoča

Rezort: Ministerstvo práce sociálnych vecí a rodiny SR

Riaditeľ: prom. ped. Ján Zoričák

Členovia vedenia: Mgr. Zuzana Labajová – zástupca riaditeľa,

Alžbeta Fľaková - vedúca vychovávateľka

Bc. Janka Eliašová - hlavný ekonóm

Kontakt: - tel.: 053/4513390, 053/451 3649, mobil 0905 257826, telefax: 053/4513390

- e-mail : rszp @ rszp.sk, riaditeľ rszp.sk

- www.rszp.sk

Forma hospodárenia: rozpočtová organizácia

Hlavné činnosti:

- **základná - sociálna rehabilitácia**
- **vzdelávanie a príprava pre trh práce**
- **individuálna príprava**
- **poradenské služby**
- **zdravotná starostlivosť**

2. Poslanie organizácie

Obsahom činnosti RSZP je:

- *poskytovanie poradenstva pre voľbu povolania a poradenstva pre prípravu na pracovné uplatnenie*
- *poskytovanie základnej - sociálnej rehabilitácie (zahŕňajúcej predovšetkým nácvik sebaobsluhy, vrátane nácviku vykonávania nevyhnutných domácich prác, rozvoja hmatových diferencných schopností a predstáv, nácviku priestorovej orientácie a samostatného pohybu, nácviku používania dostupnej tyflotechniky, písania a čítania bodového slepeckého písma a písania na písacom stroji)*
- *vykonávanie prípravy na pracovné uplatnenie zrakovo postihnutých občanov formou kurzov vzdelávania a prípravy pre trh práce a kurzov individuálnej prípravy*
- *zabezpečovanie poskytovania zdravotnej starostlivosti vrátane psychologickkej starostlivosti*
- *vytváranie potrebných návykov, zručností a spôsobilosti kultúrno-spoločenského správania a komunikácie s verejnosťou*
- *poskytovanie ubytovania a stravovania účastníkom prípravy na pracovné uplatnenie*
- *poskytovanie foriem a metód kompenzácie a reedukácie zraku prostredníctvom tyflotechnických a optických pomôcok*

Strednodobý výhľad organizácie

V najbližšej budúcnosti by mala naša inštitúcia plniť úlohy svojho poslania v oblasti základnej - sociálnej rehabilitácie, vzdelávania a prípravy pre trh práce, individuálnej prípravy, poradenských služieb a zdravotnej starostlivosti.

Činnosti svojho poslania by mala modernizovať z hľadiska potrieb rozvoja trhovej ekonomiky a podmienok sebarealizácie a integrácie zrakovo postihnutých.

Dôkazom opodstatnenosti a kvality základnej - sociálnej rehabilitácie, vzdelávania a prípravy pre trh práce dospelých zrakovo postihnutých v našom zariadení je dobrá povest' a mienka inštitúcií, v ktorých naši absolventi pracujú. Vysoko je hodnotená najmä práca absolventov našich masérskych kurzov v rôznych liečebno-rehabilitačných inštitúciách, z ktorých viaceré sa na nás obrátili s požiadavkou vyškoliť pre nich potrebný počet masérov.

Absolventi kurzu operátorov počítačových programov sa uplatňujú v oblasti cestovného ruchu, poisťovníctva a v oblasti poskytovania drobných administratívnych služieb. Ovládanie počítačových programov viacerí využívajú na zvyšovanie vlastnej kvalifikácie rôznymi formami štúdia. Počítame s možnosťami ďalšieho rozšírenia pracovného uplatnenia absolventov KOPP.

Reálnosť perspektív pracovného uplatňovania absolventov kurzu košíkárov podporujú doterajšie skúsenosti z pracovných aktivít našich absolventov, ktorí sa uplatňujú ako drobní živnostníci.

Od r. 2003 realizujeme nový výrobný odbor v oblasti kartonáže. Tento odbor bol zavedený po predchádzajúcom prieskume, v rámci ktorého sa zistilo, že súčasná výroba nemá záujem o výrobu malých sérií kartonážnických výrobkov a tak naši absolventi majú perspektívu uplatnenia v tejto oblasti. Prvé skúsenosti ukazujú, že kvalitnejší a schopnejší absolventi tohto kurzu sa uplatňujú na trhu práce.

To znamená, že absolventi našich kurzov rehabilitácie, vzdelávania a prípravy pre trh práce priaznivo ovplyvňujú pracovné procesy inštitúcií, v ktorých naši absolventi pracujú.

Úspešná sebarealizácia a integrácia absolventov nášho zariadenia má motivačný vplyv na zvyšovanie kvality práce zamestnancov a spoluprácu nášho zariadenia s inštitúciami, ktorých poslaním je výchova a vzdelávanie zrakovo postihnutých i starostlivosť o zrakovo postihnutých prostredníctvom výmeny poznatkov a skúseností priamo napomáha zvyšovaniu kvality práce v našej i v ostatných zainteresovaných inštitúciách.

Naša inštitúcia zabezpečuje aplikáciu poznatkov a skúseností rozvoja rehabilitácie, vzdelávania a prípravy pre trh práce zrakovo postihnutých aj na základe spolupráce s niektorými rehabilitačnými centrami pre zrakovo postihnutých v zahraničí /Česko, Nemecko, Poľsko ap./.

Za priaznivé podmienky, okrem iného, považujeme možnosť priamych kontaktov s inštitúciami rovnakého poslania z krajín EÚ za účelom získavania konkrétnych poznatkov a skúseností a ich aplikáciu v našom zariadení. V poslednom období sa rozširujú možnosti rozvoja priamych kontaktov s inštitúciami rovnakého typu v krajinách EÚ, ale aj iných krajinách.

Situácia z hľadiska rozvoja a modernizácie rehabilitácie, vzdelávania a prípravy pre trh práce sa pozitívne zmenila po dokončení rekonštrukcie a modernizácie budovy bývalých levočských kasární pre potreby našej inštitúcie, kde sme od mesiaca február 2007 prest'ahovaní.

3. Charakteristika kontraktu organizácie s ústredným orgánom a jeho plnenie

RSZP v Levoči je zariadením, ktoré formou rehabilitácie, vzdelávania a prípravy pre trh práce pripravuje dospelých zrakovo postihnutých občanov na opätovné zaradenie sa do pracovného pomeru a na plnohodnotný rodinný a spoločenský život.

V rámci uzavretého kontraktu na r. 2007 bol plán poskytnutia základnej rehabilitácie 11 frekventantom v 7 skupinách čo predstavovalo kapacitu 132 človeko - mesiacov.

V skutočnosti základná rehabilitácia bola poskytnutá 11 frekventantom v 6 skupinách čo predstavuje plnenie kapacity v počte 132 človeko – mesiacov.

Rozsah plnenia úloh rozhodujúcim spôsobom ovplyvnil dostatočný záujem ťažko zrakovo postihnutých. Kvalita plnenia stanovených cieľov sa odráža v dosiahnutí zodpovedajúcej úrovni frekventantov pre prijatie do kurzov vzdelávania a prípravy pre trh práce. 36 frekventantov navštevovalo kurz základnej rehabilitácie a 20-ti získali osvedčenia o absolvovaní kurzu základnej rehabilitácie. Po úspešnom absolvovaní prijímacích skúšok boli 7 zaradení do kurzu masérov, 6 do kurzu operátorov počítačových programov, 4 z rôznych dôvodov prevažne zdravotných odišli domov, 5 do kurzu kartonážnikov, 2 opakovali kurz základnej rehabilitácie a 12 frekventantov v kurze základnej rehabilitácie pokračovalo s predpokladom ukončenia v januári 2008.

Podľa plánu sa vzdelávanie a príprava pre trh práce v r. 2007 mala realizovať v 11 skupinách s počtom 29 frekventantov predstavujúcich kapacitu 348 človeko - mesiacov. Z toho v kurze masérov v 3 skupinách sa malo pripravovať 13 frekventantov / 156 čm/, v 2 skupinách kurzu operátorov počítačových programov 6 frekventantov /72 čm/, v 2 skupinách kurzu kartonážnikov 5 frekventantov /60 čm/, v 1 skupine kurzu košíkárov 2 frekventanti /24 čm/, a v 3 kurzoch individuálnej prípravy 3 frekventanti /36 čm/. Celkový objem kontraktom dohodnutých prác predstavoval 480 čm.

V skutočnosti sa v 13 skupinách na pracovné uplatnenie pripravovalo 29 frekventantov /348 čm/. Z toho v 3 skupinách masérskeho kurzu 11 frekventantov /132 čm/, v 3 skupinách kurzu operátorov počítačových programov 8 frekventantov /96 čm/ , v 3 skupinách kurzu kartonážnikov 5 frekventantov / 60 čm /, v 1 skupine kurzu košíkárov 2 frekventanti /24 čm/ a v 3 kurzoch individuálnej prípravy 3 frekventanti /36 čm/.

V kontrakte na r. 2007 celkový objem dohodnutých prác predstavoval 480 čm. Skutočný objem prác predstavuje 480 čm, čo je plnenie kapacity na 100 %.

Kurzy vzdelávania a prípravy pre trh práce komisionálnymi záverečnými skúškami ukončilo 20 frekventantov, ktorí získali osvedčenie s kreditom o spôsobilosti vykonávať činnosť v rámci novej profesie. 24 frekventantov pokračovalo v príprave na pracovné uplatnenie s predpokladom absolvovania záverečných skúšok v januári a júni 2008.

4. Činnosti /produkty organizácie a ich náklady

V súlade s poslaním RSZP je jeho základnou činnosťou základná – sociálna rehabilitácia , vzdelávanie a príprava pre trh práce dospelých ťažko zrakovo postihnutých občanov SR.

Medzi stále činnosti RSZP patria :

- kurzy základnej – sociálnej rehabilitácie*
- kurzy masérov*
- kurzy operátorov počítačových programov*
- poradenské služby*
- zdravotná starostlivosť*

Medzi dlhodobé činnosti patria:

- kurzy kartonážnikov*
- kurzy individuálnej prípravy*

Medzi krátkodobé činnosti patria

- kurzy košíkárov*
- kurzy galánteornej kartonáže*

Stále činnosti:

- kurzy základnej - sociálnej rehabilitácie sa podieľali na využívaní kapacít organizácie v priemere 40,5 % t.j. 36 frekventantov vyjadrené v nákladoch 12 619 302 Sk, v r. 2006 35% t.j. 43 frekventantov*
- kurzy masérov sa na využívaní kapacít organizácie podieľali v priemere 21,30 % t.j.19 frekventantov, čo predstavuje náklady 6 636 818 Sk , v r.2006 32,50 % t.j. 22 frekventantov*
- kurzy operátorov počítačových programov sa na využívaní kapacity podieľali v priemere 16,80 % t.j. 15 frekventantov čo predstavuje náklady 5 234 674 Sk v r. 2006 15,00%t.j. 15 frekventantov*

Dlhodobé činnosti:

- *kurzy kartonážnikov sa na využívaní kapacít organizácie podieľali v priemere 14,60% t.j. 13 frekventantov, čo predstavuje náklady 4 549 181 Sk, v r. 2006 11,20% t.j. 6 frekventantov*
- *kurzy individuálnej prípravy sa na využívaní kapacity organizácie podieľali v priemere 3,40 % t.j. 3 frekventanti čo predstavuje náklady 1 059 398 Sk, v r. 2006 5,00% t.j.2 frekventanti*

Krátkodobé činnosti:

- *kurz galánternej kartonáže v r. 2007 nebol realizovaný*
- *kurz košíkárov v r. 2007 sa na využívaní kapacity organizácie podieľal v priemere 3,40% t. j. 3 frekventanti čo predstavuje náklady 1 059 398 Sk*

5. Rozpočet organizácie

Príjmy

Príjmy podľa ekonomickej klasifikácie

Príjmy na rok 2007 neboli plánované. Príjmy boli za stravu položka 223 - 93 tis Sk .

Na položke 312 – transfery sme mali príjem z mimorozpočtových zdrojov podľa osobitného predpisu (§ 23, ods. 1, písm. h) zákona NR SR č. 523/2004 Z. z. o rozpočtových pravidlách verejnej správy a o zmene a doplnení niektorých zákonov od Úradu práce, sociálnych vecí a rodiny v Poprade na aktiváciu nezamestnaných 6 840,- Sk.

Na položke 231 – príjem z predaja kapitálových aktív sme mali príjem z odpredaja plynovej prípojky Slovenskému plynárenskému priemyslu Poprad v sume 31 320,- Sk.

Celkové príjmy v organizácii za rok 2007 činili 131 tis Sk.

Prostriedky prijaté z rozpočtu EÚ

„ nevyskytuje sa „

Výdavky

Výdavky podľa ekonomickej klasifikácie

Výdavky podľa funkčnej klasifikácie

Vyhodnotenie plnenia programovej štruktúry

Kapitálové výdavky

Kapitálové výdavky na rok 2007 boli vo výške 6 600 tis. Sk, rozpočtovým opatrením 26054/06-IV/3 a rozpočtovým opatrením č. 31380/07-I/81, ktorým sa povoľuje prekročenie výdavkov na rok 2007 v sume 4 712 tis. Sk na dofinancovanie rekonštrukcie budovy RSZP Levoča.

Rozpočtovým opatrením na rok 2006 Ministerstvo financií SR listom č. MF/027311/2006-441 z 4.12.2006 vykonalo rozpočtové opatrenie v náväznosti na § 8

ods. 6 zákona č. 523/2004 Z.z. o rozpočtových pravidlách verejnej správy v znení neskorších predpisov viazalo kapitálové finančné prostriedky v sume 6 535 920,- Sk na rekonštrukciu budovy RSZP Levoča. O túto sumu bol prekročený limit kapitálových výdavkov v roku 2007.

Čerpanie kapitálových výdavkov podľa zdroja financovania:

- zdroj financovania 111 - 11 301 tis Sk

- zdroj financovania 1316 - 6 536 tis. Sk

Rozpočet bol plnený na 99,94 %.

Z kapitálových výdavkov boli zakúpené špeciálne prístroje pre nevidiacich a špeciálny počítač v hodnote 289 tis Sk a interiérové vybavenie v hodnote 65 319,- Sk. Za geodetické práce (meranie pozemku pod garážou) bolo čerpaných 5 tis. Sk. Ďalej to boli 3 ks počítačov a multifunkčné zariadenie v sume 163 tis. Sk, projektová dokumentácia k budove RSZP v hodnote 290 000,- Sk., projektor za 40 tis. Sk a televízny prijímač v hodnote 40 tis. Sk.

Vývoj vybraných ukazovateľov kapitálových výdavkov za roky 2006 - 2007

V tis. Sk

P.č.	Položka	Názov	Rok 2007	Rok 2006
1.	711	Nákup pozemkov a nehmotných aktív	5	0
2.	713	Nákup strojov a prístrojov	597	600
3.	716	Prípravná a projektová dokumentácia	290	0
4.	717	Rekonštrukcia budovy	16945	34 863
		SPOLU:	17837	35 463

Bežné výdavky

Rozpočet bežných výdavkov na rok 2007 vo výške 12 436 tis. Sk po úprave na 13 323 tis. Sk bol v roku 2007 plnený na 100,0 % v číselnom vyjadrení 13 322 tis. Sk.

Bežné výdavky boli upravené o mimorozpočtové zdroje v zmysle zákona č. 523/2004 Z. z., § 23, ods. 1, písm. h) o rozpočtových pravidlách na aktiváciu nezamestnaných od Úradu práce, sociálnych vecí a rodiny Poprad v sume 6 840,- Sk., z toho čerpané z podpoložky :

633011 – potraviny 5 440,- Sk
637015 – poisťné 1 400,- Sk

Vývoj vybraných ukazovateľov výdavkov za roky 2006 - 2007

V tis. Sk

<i>P.č.</i>	<i>Položka</i>	<i>Názov</i>	<i>Rok 2006</i>	<i>Rok 2007</i>
<i>1.</i>		<i>Rozpočet</i>	<i>11 886</i>	<i>12 436</i>
<i>2.</i>		<i>Skutočnosť z toho</i>	<i>12 577</i>	<i>13 322</i>
		<i>mimorozpočtové prostriedky</i>	<i>9</i>	<i>7</i>
<i>3.</i>	<i>610</i>	<i>Mzdy, platy, sl. príjmy a ostatné osobné vyrovnania z toho mimorozpočtové prostriedky</i>	<i>6 940</i>	<i>7 271</i>
<i>4.</i>	<i>620</i>	<i>Poisťné a príspevky zamestnávateľa z toho mimorozpočtové prostriedky</i>	<i>2 324</i>	<i>2 444</i>
<i>5.</i>	<i>630</i>	<i>Tovary a ďalšie služby z toho mimorozpočtové prostriedky</i>	<i>2 891</i>	<i>3 358</i>
			<i>9</i>	<i>7</i>
<i>6.</i>	<i>640</i>	<i>Bežné transfery</i>	<i>3</i>	<i>242</i>

6.

Mzdy, platy a ostatné osobné vyrovnania

Skutočné náklady na mzdy za rok 2007 činili 7 271 tis Sk, čo predstavuje 100,0 % z ročného objemu mzdových prostriedkov.

Priemerná mzda na jedného pracovníka za rok 2007 dosiahla výšku 17 884,- Sk. Oproti predchádzajúcemu roku 2006 v korunovom vyjadrení je to zvýšenie o 1.360,- Sk.

Priemerný počet pracovníkov za rok 2007 predstavuje 33,9 osôb. Listom z MPSVR č. 15920/07-I/81 zo dňa 25. 5. 2007 nám bol znížený limit počtu zamestnancov o 3 osoby a toto zníženie bolo zrealizované k 30. 6. 2007. Týmto zamestnancom bolo v júli 2007 vyplatené odchodné a odstupné, ktoré bolo vykryté z nečerpaných miezd uvoľnených zamestnancov.

V roku 2007 bolo z titulu pracovnej neschopnosti zameškaných 212 kalendárnych dní, čo pri počte zamestnancov predstavuje 1,59 % nemocnosti.

Čerpanie mzdových prostriedkov na základe zákona pri výkone práce vo verejnom záujme predstavuje za rok 2007 7 271 tis. Sk, z toho:

<i>611 - tarifný plat</i>	<i>5 595 tis. Sk</i>
<i>612 - príplatky</i>	<i>1 395 tis. Sk</i>
<i>Z toho :</i>	
<i>Osobný príplatok</i>	<i>979 tis. Sk</i>
<i>Príplatok za riadenie</i>	<i>107 tis. Sk</i>
<i>Príplatok za zastupovanie</i>	<i>4 tis. Sk</i>
<i>Príplatok za nočnú prácu</i>	<i>34 tis. Sk</i>
<i>Za prácu v sobotu a nedeľu</i>	<i>81 tis. Sk</i>
<i>Za prácu vo sviatok</i>	<i>2 tis. Sk</i>
<i>Za prácu nadčas</i>	<i>118 tis. Sk</i>
<i>Príplatok za zmenu</i>	<i>19 tis. Sk</i>
<i>Príplatok za triednictvo</i>	<i>51 tis. Sk</i>
<i>614- odmeny</i>	<i>280 tis. Sk</i>

Poistné a príspevok zamestnávateľa do poisťovní

Za rok 2007 sme z položky 620 – poistné a príspevok zamestnávateľa do poisťovní čerpali 2 444 tis. Sk z upraveného rozpočtu 2 445 tis. Sk. Rozpočet bol plnený na 99,95 %, čo je oproti roku 2006 o 120 tis. Sk viac. Za rok 2007 bolo odvedené do zdravotného poistenia 713 tis. Sk, do nemocenského poistenia 80 tis. Sk, na dôchodkové poistenie 1 014 tis. Sk, na úrazové poistenie 59 tis. Sk, na invalidné poistenie 175 tis. Sk, na poistenie v nezamestnanosti 59 tis. Sk a poistenie do rezervného fondu 344 tis. Sk.

Tovary a ďalšie služby

Z položky 630 – tovary a ďalšie služby sme čerpali celkom 3 358 tis. Sk, čo je oproti roku 2006 o 468 tis. Sk viac.

Cestovné výdavky

Výdavky na tuzemské pracovné cesty boli čerpané v sume 10 309,- Sk. Zahraničné pracovné cesty sa v roku 2007 neuskutočnili.

Energia, voda a komunikácie

Za rok 2007 sme z položky 632 – energia, voda a komunikácie čerpali 1 419 tis. Sk, čo je oproti roku 2006 o 366 tis. Sk viac.

Z toho :

<i>632001 – energie</i>	<i>1 206 tis. Sk</i>
<i>632002 – vodné, stočné</i>	<i>66 tis. Sk</i>
<i>632003 – poštové a telekomunikačné služby</i>	<i>147 tis. Sk</i>

Za elektrickú energiu platíme zálohy v štvrt'ročných splátkach.

Po presťahovaní sa do novej budovy, kde je plynové kúrenie, náklady na plyn činili 474 tis. Sk. Ďalej sme uhradili poplatky za mobilné telefóny, telekomunikačné poplatky a poštové služby vo výške 147 tis. Sk.

Materiál a dodávky

Z položky 633 – materiál a dodávky sme čerpali celkom 1 345 tis. Sk, oproti roku 2006 je čerpanie nižšie o 389 tis. Sk.

Z interiérového vybavenia podpoložka 633001 - sme zakúpili stolíky pod PC , váľandy pre frekventantov, stoličky a rôzne vybavenie izieb aj kancelárií, vešiaky a zariadenie do spoločenskej miestnosti v sume 327 tis. Sk. Náklady na všeobecný materiál – podpoložka 633006 v hodnote 303 tis. Sk predstavoval nákup čistiacich prostriedkov, kancelárskych potrieb, materiálu pre údržbárske práce, visačiek na označenie miestností v novej budove a náplní do laserových tlačiarňí, vybavenie jedálne a kuchyne a iného materiálu. Nakúpila sa aj nová posteľná bielizeň v hodnote 65 tis. Sk a vankúše v hodnote 25 tis. Sk.

Na podpoložke 633009 bolo čerpaných 31 tis. Sk, kde boli zakúpené drobné učebné pomôcky , odborné knihy a zaplatené predplatné časopisov.

Z podpoložky 633010 bolo čerpaných 30 tis. Sk na zakúpenie prádla a pracovných odevov.

Na potraviny bolo čerpaných 633 tis. Sk, z toho je 5 tis. Sk na občerstvenie pre osoby zapojené do aktivačnej činnosti.

Pre ekonomický úsek bol zakúpený software AVG Anti-Virus a AVG Grossupgrade v hodnote 9 tis. Sk a ekonomický software Form Edik Profi v hodnote 1 545,- Sk.

Dopravné

Z položky 634 – dopravné bolo v roku 2007 čerpaných 95 tis. Sk, čo je o 8 tis. Sk viac oproti rovnakému obdobiu minulého roka.

Na pohonné hmoty bolo čerpaných 17 tis. Sk, na servis a opravu motorového vozidla 22 tis. Sk. Zákonné poistenie a havarijné poistenie vozidiel predstavovalo 44 tis. Sk. Náklady na dopravné činili 11 tis. Sk, z toho za presťahovanie inventáru do novej budovy bolo uhradených 3 tis. Sk, za 1 tis. Sk bola zakúpená diaľničná známka. V mesiaci jún 2007 bol uskutočnený vlastivedný zájazd do múzeí v Košiciach a náklady na dopravu činili 8 tis. Sk.

Rutinná a štandardná údržba

Na položke 635 – rutinná a štandardná údržba bolo čerpaných 81 tis. Sk, čo je o 37 tis. Sk viac oproti obdobiu roku 2006. Čerpanie na tejto položke predstavuje opravu kuchynských zariadení, kancelárskych strojov, nábytku, ladenie klavíra, údržbu výpočtovej techniky a údržbu učebných pomôcok.

Nájomné

Za prenájom budovy a pozemku bolo prenajímateľovi – Kláštora minoritov v Levoči za mesiace január a február 2007 zaplatených 74 tis. Sk.

Služby

Na položke 637 – služby bolo čerpaných v roku 2007 spolu 340 tis. Sk, čo je oproti roku 2006 o 38 tis. Sk viac.

Na školenia a kurzy bolo vynaložených 21 tis. Sk, na prenájom telocvične a ľadu 14 tis. Sk. Za vytvorenie webovej stránky bolo uhradených 8 tis. Sk. Odmeny za práce na základe dohôd o vykonaní práce boli čerpané v sume 62 tis. Sk.

Na všeobecné služby bolo vynaložených 90 tis. Sk, ktoré predstavuje 28 tis. Sk za čistenie prádla, deratizáciu 3 tis. Sk, 8 tis. Sk za zhotovenie kľúčov do novej budovy, tabuliek na označenie miestností v novej budove za 13 tis. Sk, za renováciu tonerov do tlačiarní 14 tis. Sk a revíziu elektrospotrebičov 1 tis. Sk, výroba pečiatok 2 tis. Sk, analýza potravinových vzoriek 3 tis. Sk a iné.

Na odvoz komunálneho odpadu a poplatkov banke bolo vynaložených 13 tis. Sk.

Stravovanie zamestnancov v roku 2007 počas sťahovania sa do novej budovy a počas letných prázdnin bolo zabezpečené vo verejnom stravovaní. Náklady na stravné lístky činili za rok 2007 49 tis. Sk. Prídel do Sociálneho fondu za rok 2007 činil 72 tis. Sk.

Bežné transfery

Na položke 642 bolo v roku 2007 vyčerpaných spolu 242 tis. Sk .

Na podpoložke 642012 bolo čerpaných 159 tis. Sk na odstupné, na podpoložke 642013 bolo čerpaných 65 tis. Sk na odchodné pre prepustených zamestnancov a na podpoložke 642015 bolo vyčerpaných 17 tis. Sk - náhrada príjmu počas práceneschopnosti zamestnancov. Výdavky na položke 642 boli vykryté z nečerpaných miezd uvoľnených zamestnancov.

Čerpanie rozpočtu podľa jednotlivých zoskupení za rok 2007

<i>Zosk. pol.</i>	<i>Schválený rozpočet</i>	<i>Upravený rozpočet</i>	<i>Čerpanie rozpočtu</i>	<i>% plnenia</i>
611	5 260 000,-	5 591 260,-	5 595 160,-	100,00
612	1 806 000,-	1 395 488,-	1 395 488,-	100,00
614	-	280 352,-	280 352,-	100,00
621	583 000,-	474 489,-	473 425,-	99,78
622	97 000,-	128 748,-	128 748,-	100,00
623	26 000,-	111 365,-	111 365,-	100,00
625	1 764 000,-	1 730 133,-	1 729 926,-	99,99
631	25 000,-	10 309,-	10 309,-	100,00
632	1 286 000,-	1 419 157,40	1 419 157,40	100,00
633	878 000,-	1 339 810,01	1 345 250,01	100,41
634	110 000,-	95 310,-	95 310,-	100,00
635	195 000,-	80 805,-	80 805,-	100,00
636	74 000,-	74 000,-	72 608,-	98,1
637	332 000,-	338 765,59	340 083,20	100,39
642	0	242 000,-	241 967,-	99,99
711	60 000,-	5 000,-	5 000,-	100,00
713	540 000,-	600 000,-	597 336,-	99,56
716	0	290 000,-	290 000,-	100,00
717	6 000 000,-	10 422 000,-	10 414 061,61	99,92
717	0	6 535 920,-	6 530 920,00	100,00
<i>Spolu</i>	<i>19 036 000,-</i>	<i>31 163 920,-</i>	<i>31 158 771,22</i>	<i>99,98</i>

Výdavky organizácie, kryté prostriedkami z rozpočtu EÚ.

„ nevyskytuje sa „

Výsledok rozpočtového hospodárenia

<i>Text</i>	<i>Schválený rozpočet</i>	<i>Upravený rozpočet</i>	<i>Skutočnosť</i>
<i>1</i>	<i>2</i>	<i>3</i>	<i>4</i>
<i>Príjmy spolu</i>	<i>0</i>	<i>0</i>	<i>131</i>
<i>Z toho: prijaté z rozpočtu EÚ</i>	<i>0</i>	<i>0</i>	<i>0</i>
<i>Výdavky spolu</i>	<i>19 036</i>	<i>31 164</i>	<i>31 159</i>
<i>Z toho kryté prostriedkami EÚ</i>	<i>0</i>	<i>0</i>	<i>0</i>
<i>Saldo príjmov a výdavkov</i>			<i>4</i>
<i>Z toho. Z prostriedkov EÚ</i>	<i>0</i>	<i>0</i>	<i>0</i>

Finančné operácie

Príjmové finančné operácie

Príjmové operácie celkom za rok 2007 2 306 tis. Sk. Z toho kategória 400 – 1 055 tis. Sk – zostatok prostriedkov z predchádzajúcich rokov položka 453. Kategória 500 – nevyskytuje sa.

Výdavkové finančné operácie

Výdavkové finančné operácie celkom za rok 2007 1 113 tis. Sk. Kategória 800 – nevyskytuje sa.

6. Personálne otázky

Pre realizáciu úloh základnej - sociálnej rehabilitácie, Vz PPTP, individuálnej prípravy, poradenských služieb a zdravotnej starostlivosti organizácia v sledovanom období evidovala v prvom polroku 35 zamestnancov, v druhom polroku 32 zamestnancov, 7 pracovníkov vyučujúcich na dohodu o pracovnej činnosti, 1 informatika na dohodu o pracovnej činnosti a 2 pracovníkov na aktivačný príspevok.

Činnosť RSZP riadil a usmerňoval riaditeľ za spolupráce zástupkyne riaditeľa, vedúcej vychovávateľky a vedúcej ekonómky.

Organizačne boli podľa náplne činnosti zamestnanci rozčlenení na 3 hlavné úseky.

- zástupca riaditeľa riadi činnosť :

- 8 učiteľov a majstrov odborného výcviku

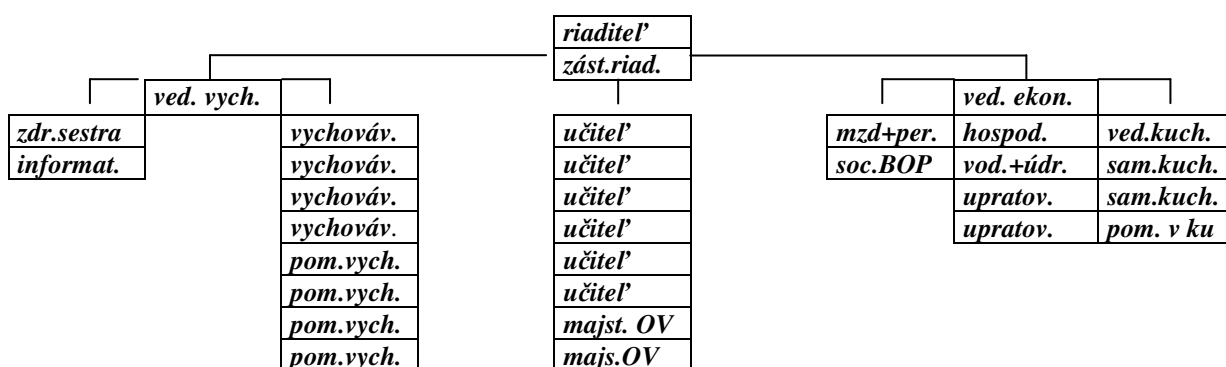
- vedúca vychovávateľka riadi činnosť:

- 4 kvalifikovaných vychovávateľov, 4 pomocných vychovávateľov, 1 zdravotnej sestry a 1 informatóra

- vedúci ekonóm riadi činnosť:

- 2 administratívnych pracovníkov, 4 hospodársko-prevádzkových pracovníkov, 4 pracovníčok stravovacej prevádzky

Schéma štruktúry riadenia pracovníkov RSZP



V rámci zvyšovania kvality a bezpečnosti práce sa zamestnanci zúčastnili 18 školení:

a –školenie kuričov pre obsluhu kotlov

b – elektronické verejné obstarávanie tovarov

c –aplikačné programové vybavenie – WinIbeu v prostredí Windows

d – WinPam - personalistika a mzdy v prostredí Windows

e –zmeny zákona o správe majetku štátu a ich uplatňovanie v praxi

f – ročné zúčtovanie zdravotného poistenia za r. 2006

g –novela zákonníka práce

h – školenie WinPam- zmeny

ch- integrovaný balík ekonomických úloh - sklady

i – zmeny vo vyúčtovaní mzdy zamestnanca od 1.7 a od 1.9.2007

j – „ďalšia odborná príprava technikov požiarnej ochrany“

k – redizajn modulu RIS ZORO a dopady zavedenia euro do RIS

l – „Nové účtovníctvo vo verejnej správe“

m – aktualizácia odborná príprava bezpečnostných technikov

n – realizácia rozpočtu v informačnom systéme štátnej pokladnice v závere r.2007 a zač.r.2008

o – nová metodika štátneho účtovníctva a výkazníctva od 1.1.2008

p – uplatňovanie zákona o správe majetku štátu v zmysle noviel 277/07 a 325/07 v praxi

r – zdaňovanie príjmov zo závislej činnosti, ročné zúčtovanie dane za r. 2007 a zmeny od r.2008

V najbližšej budúcnosti plánujeme účasť pedagogických pracovníkov na špecializovaných kurzoch pre zvýšenie kvality práce v oblasti rehabilitačných programov, Vz PPTP a v oblasti informatiky. Ide o pedagogických pracovníkov, ktorí uvedené kurzy ešte neabsolvovali a pre svoju prácu ich nevyhnutne potrebujú. Ďalej sú to vzdelávacie aktivity vyplývajúce z legislatívy a sú súčasťou priebežného vzdelávania a prehlbovania kvalifikácie zamestnancov.

Súčasný počet zamestnancov pre plnenie úloh a cieľov RSZP pre najbližšiu budúcnosť nepostačuje. Pociťujeme minimálnu potrebu získania 2-3 pracovníkov na pracovné pozície informatik, pomocníka v kuchyni a jednu pracovníčku na upratovanie.

7. Ciele a prehľad ich plnenia

Ciele a úlohy činnosti RSZP sú dané jeho poslaním, vyplývajúcim zo zriaďovacej listiny, ktorá ukladá povinnosť prípravy dospelých ťažko zrakovo postihnutých na pracovné uplatnenie. Príprava na pracovné uplatnenie sa uskutočňuje formou kurzov Vz PPTP i základnej - sociálnej rehabilitácie v rámci ktorej sa dospelí ťažko zrakovo postihnutí adaptujú na zmenené životné podmienky s cieľom dosiahnuť čo najvyšší stupeň samostatnosti v priestorovej orientácii a samostatnom pohybe, spôsoboch písomnej komunikácie, seba obslužných činnostiach a ovládania rôznych kompenzačných a reedukačných pomôcok, aby si vytvorili dobré predpoklady pre úspešné zvládnutie kurzov vzdelávania a prípravy pre trh práce a naväzne aj pracovného uplatnenia.

Dôležitou súčasťou rehabilitácie, VzPPTP je aj vytváranie návykov efektívneho využívania voľného času prostredníctvom uplatňovania rôznych schopností, záujmov a záľub, ktoré vytvárajú predpoklady samostatnosti a nezávislosti aj v rôznych nevyhnutných praktických životných činnostiach.

V r. 2007 sa kurzov základnej rehabilitácie, Vz PPTP zúčastňovalo 89 frekventantov. Z tohto počtu 36 frekventantov navštevovalo kurzy základnej - sociálnej rehabilitácie. V mesiacoch január a jún 2007 úspešne ukončilo kurz základnej rehabilitácie 20 frekventantov, ktorí zvládli predpísané učivo v plnom rozsahu a ciele z hľadiska samostatnosti v priestorovej orientácii, sebaobsluhy, rozvoja kompenzačných a reedukačných schopností i ovládania tyflotechniky splnili na spoľahlivej úrovni a získali osvedčenia o absolvovaní kurzu základnej rehabilitácie. Po úspešnom absolvovaní prijímacích skúšok boli 7 zaradení do kurzu masérov, 6 do kurzu operátorov počítačových programov, 4 z rôznych dôvodov prevažne zdravotných odišli domov 2 opakovali kurz základnej rehabilitácie a 5 do kurzu kartonážnikov. 12 frekventantov v kurze základnej rehabilitácie pokračovalo s predpokladom ukončenia v januári 2008.

V r. 2007 sa v RSZP realizovalo 13 kurzov Vz PPTP s celkovým počtom 53 frekventantov.

Masérske kurzy navštevovalo 19 frekventantov, z ktorých 11 v mesiacoch január a jún 2007 kurz úspešne ukončili a získali spôsobilosť vykonávať klasickú, športovú a reflexnú masáž a 8 frekventanti v kurze masérov pokračovali s predpokladom ukončenia v r. 2008.

Kurzy operátorov počítačových programov navštevovalo 15 frekventantov, z ktorých 3 v mesiaci január 2007 kurz úspešne ukončili a získali osvedčenia o odbornej spôsobilosti v tomto odbore a 12 v príprave pokračovali s predpokladom ukončenia v januári a júni 2008.

Kurz zrakovo postihnutých kartonážnikov 2007 navštevovalo 13 frekventantov. 3 frekventanti v januári 2007 úspešne zvládli záverečné skúšky. Od februára 2007 navštevovali kurz 5 frekventanti. Vzhľadom nato, že počas kurzu klesol počet frekventantov na 2 bol kurz predčasne po uplynutí 5 mesiacov ukončený. Novootvorený kurz kartonážnikov od septembra navštevovalo 5 frekventantov s predpokladom ukončenia v júni 2008. 3 frekventanti v mesiaci júni úspešne ukončili 10-mesačný košíkársky kurz. Kurzy individuálnej prípravy navštevovali 3 frekventanti a ukončili 2 frekventanti.

Kurzy Vz PPTP komisionálnymi záverečnými skúškami ukončilo 20 frekventantov, ktorí získali osvedčenia s kreditom o spôsobilosti vykonávať činnosť v rámci novej profesie. 33 frekventantov pokračovalo v príprave na pracovné uplatnenie s predpokladom absolvovania záverečných skúšok v januári a júni 2008 i januári 2009.

Prehľad plnenia kapacity RSZP za posledné 3 roky v jednotlivých kurzoch

rok	KZR			MK			KOPP			KK			KKAR-KGK			KIP			CP
	N	U	P	N	U	P	N	U	P	N	U	P	N	U	P	N	U	P	
2005	34	20	14	18	5	13	16	5	11	-	-	-	12	6	6	6	5	1	86
2006	43	28	15	22	7	15	15	9	6	-	-	-	12	6	6	2	2	-	94
2007	36	20	16	19	11	8	15	3	12	3	3	-	13	3	10	3	2	1	89

KZR - kurz základnej rehabilitácie

MK - masérsky kurz

KOPP - kurz operátorov počítačových programov

KK - košíkársky kurz

KKAR-KGK - kurz kartonážnikov a kurz galantérnej kartonáže

KIP - kurz individuálnej prípravy

CPF - celkový počet frek., ktorí navštevovali kurzy zákl. rehabilit. a VzPPTP

N - navštevovali

U - ukončili

P - pokračovali

8. Hodnotenie a analýza vývoja organizácie v danom roku

Proces rehabilitácie, Vz PPTP dospelých zrakovo postihnutých v roku 2007 bol zabezpečovaný rozpočtovými prostriedkami, ktorých členenie je rozvedené v kapitole č. 5.

Základným predpokladom úspešnej realizácie úloh a cieľov bolo využívanie kapacity zariadenia, ktorá bola v hodnotenom roku využívaná na 100%. Skladbu a počet frekventantov kurzov základnej rehabilitácie i kurzov Vz PPTP konkretizuje predchádzajúca kapitola.

Nábor dospelých zrakovo postihnutých frekventantov je zabezpečovaný predovšetkým dobrovoľnými poradenskými službami predovšetkým pedagogickými pracovníkmi zariadenia, úzkou spoluprácou s odbormi sociálnych vecí, UPSVR SR, očnými oddeleniami a ambulanciami a Úniou nevidiacich a slabozrakých Slovenska i propagáciou úloh, cieľov a výsledkov našej inštitúcie prostredníctvom rozhlasu, televízie, denníkov, časopisov i periodík vydávaných pre potreby nevidiacich a slabozrakých.

Rehabilitáciu, Vz PPTP dospelých zrakovo postihnutých v RSZP priaznivo ovplyvňuje úzka spolupráca RSZP s rôznymi inštitúciami a organizáciami pre starostlivosť o zrakovo postihnutých i s rôznymi kultúrnymi a športovými organizáciami.

Slovenská knižnica pre nevidiacich Mateja Hrebendu v Levoči pre potreby rehabilitácie a Vz PPTP zabezpečuje výrobu a vypožičiavanie študijných textov v bodovom písme a vo zvukovom prevedení a na základe zmluvy o pôžičke nám poskytuje zariadenia pre odbor kartonážnik.

Kultúrno-informačné stredisko v Levoči podporuje rozvoj osobnosti zrakovo postihnutých frekventantov v oblasti kultúrno-spoločenskej najmä umožňovaním návštevy rôznych kultúrno-spoločenských podujatí.

Fond pomoci pri RSZP podporuje proces modernizácie rehabilitácie a Vz PPTP pomocou pri doplňovaní materiáľno-technického vybavenia, organizovaní tematických zájazdov a súťaží i získavaní teoretických a praktických poznatkov z oblasti rehabilitácie a Vz PPTP v zahraničí.

Lyžiarsky klub nevidiacich a slabozrakých v Levoči a Slovenský lyžiarsky zväz zdravotne postihnutých sú hlavnými garantmi rozvoja bežeckého lyžovania dospelých zrakovo postihnutých takým spôsobom, že vychovávajú nielen výkonných bežcov lyžiarov, ale aj reprezentantov, ktorí SR reprezentovali na viacerých paralympijských hrách i MS a ME a pretekov v rámci Svetového a Európskeho pohára zdravotne postihnutých.

Stredné odborné učilište pre zrakovo postihnutú mládež a Správa účelových zariadení v Levoči poskytovaním svojich priestorov a služieb napomáhajú športovému rozvoju a posilňovaniu telesnej kondície i upevňovaniu zdravia zrakovo postihnutých frekventantov.

Únia nevidiacich a slabozrakých Slovenska pracovníkom RSZP sprístupňuje cenné poznatky z oblasti seberealizácie a integrácie zrakovo postihnutých v zahraničí.

Pre úspešné plnenie cieľov a úloh zariadenia je nevyhnutné podporovať spracúvanie a zovšeobecňovanie dobrých poznatkov a skúseností procesu rehabilitácie a Vz PPTP zrakovo postihnutých, získavať poznatky a skúsenosti obdobných inštitúcií v zahraničí a zabezpečovať ich realizáciu v našich podmienkach a všemožne podporovať modernizáciu a Vz PPTP dospelých zrakovo postihnutých pre ich úspešné uplatnenie sa v náročných podmienkach trhovej ekonomiky. Vedenie RSZP a jeho pedagogický zbor vyvíja iniciatívu v zmysle uvedených požiadaviek pokiaľ to umožňujú finančné zdroje. V minulom roku boli pre skvalitnenie procesu rehabilitácie, vzdelávania a prípravy pre trh práce zakúpené: 3 výkonnejšie PC pre kurz operátorov počítačových programov, špeciálny digitálny zápisník PACMATE, špeciálny PC pre nevidiacich, špeciálne zariadenie na zhotovovanie reliefných obrázkov ZY FUSE, multifunkčné zariadenie, projektová dokumentácia, projektor a nábytková zostava.

Rozvoj a modernizácia rehabilitácie a Vz PPTP dospelých zrakovo postihnutých je priamo závislá od pridelovaných finančných zdrojov z MPSVR SR. Z tohto hľadiska je vítaná aj nezištná pomoc Fondu pomoci pri RSZP v Levoči.

V r. 2007 sa ukončila modernizácia a rekonštrukcia areálu bývalých levočských kasární a veľkokapacitnej garáže pre potreby RSZP Levoča.

9. Hlavné skupiny užívateľov výstupov organizácie

RSZP Levoča pripravuje na pracovné uplatnenie dospelých ťažko zrakovo postihnutých občanov prevažne vo veku 18-45 rokov v odboroch: masér, operátor počítačových programov, kartonážnik, galantérna kartonáž a košíkár. Okrem toho poskytuje aj individuálnu prípravu na stredoškolské a vysokoškolské štúdium, poradenské služby a zdravotnú starostlivosť.

Absolventi RSZP sa uplatňujú v rôznych zdravotníckych, liečebných a telovýchovných organizáciach, školstve, v administratíve rôznych inštitúcií, vo výrobe, ako samostatní

živnostníci, ako zamestnanci malých podnikateľov živnostníkov, oblasti cestovného ruchu, poisťovníctva a poskytovania drobných administratívnych služieb.

Po absolvovaní kurzu individuálnej prípravy pokračujú v štúdiu na odborných stredných školách a na rôznych fakultách vysokých škôl ako napr.: pedagogika, právo, psychológia a pod.

Organizácie zamestnávajúce našich absolventov sa nepodieľajú ani na nákladoch a ani na príjmoch RSZP.

O úspešnosti našich absolventov sa dozvedáme hlavne prostredníctvom osobného kontaktu s pracujúcimi absolventmi a ich zamestnávateľmi i zo zmienok publikovaných v čiernej tlačových denníkoch a časopisoch i v tlači pre nevidiacich a slabozrakých.

Na základe týchto poznatkov usudzujeme, že sú z hľadiska pracovného uplatnenia najúspešnejší maséri (cca 60-65%).

Odbor operátor počítačových programov je pre zrakovo postihnutých uplatňovaný iba niekoľko rokov a zamestnanosť našich absolventov operátorov odhadujeme na cca 40-50%.

Z odboru zrakovo postihnutý kartonážnik sa na trhu práce uplatňuje cca jedna tretina absolventov čo predstavuje 33,3%.

V nedávnej minulosti sa košíkari uplatňovali vo výrobe v rámci zväzu výrobných družstiev avšak po zániku väčšiny družstiev invalidov košíkari pracujú ako živnostníci a po domácky.

V rámci mimo vyučovacej činnosti kladieme hlavný dôraz na vytváranie návykov užitočného a zaujímavého trávenia voľného času. V tejto oblasti je pracovné úsilie zamerané na rozvoj manuálnych zručností, získavanie rôznych poznatkov a skúseností i schopností manipulácie a ovládania rôznych pracovných a kompenzačných pomôcok v súlade so záujmami a záľubami frekventantov. Značnej obľube sa tešia aj rôzne kultúrne a športové činnosti, ktoré dotvárajú podmienky pre plnohodnotný život ťažko zrakovo postihnutých.

Pre proces seberealizácie a integrácie zrakovo postihnutých majú veľký význam aj poradenské služby, na ktorých sa podieľajú predovšetkým riadiaci a pedagogickí pracovníci zariadenia. Poradenské služby sú nasmerované predovšetkým na ťažko zrakovo postihnutých a ich rodinných príslušníkov a na rôzne inštitúcie štátnej správy, samosprávy, a organizácie v ktorých ťažko zrakovo postihnutí pracovali, alebo v ktorých po absolvovaní kurzov rehabilitácie a Vz PPTP pracujú, alebo budú pracovať.

Zdravotnú starostlivosť RSZP zabezpečuje svojim ťažko zrakovo postihnutým frekventantom počas návštevy kurzov rehabilitácie a Vz PPTP.

Existencia Rehabilitačného strediska pre zrakovo postihnutých v Levoči, ako jediného zariadenia svojho druhu v SR je opodstatnená hlavne z toho hľadiska, že občania našej republiky, ktorí v produktívnom veku stratia zrak by boli odkázaní na nečinnosť s ťažkými následkami rôznych porúch psychiky, vedomia, zdravotného stavu s pocitom bezmocnosti a krivdy, no po absolvovaní rehabilitácie a Vz PPTP v našom zariadení opäť nachádzajú zmysel života, zapájajú sa do pracovného procesu a podieľajú sa na tvorbe celospoločenských hodnôt. Slovenská republika týmto spôsobom kopíruje stav rozvinutých krajín sveta.

*Prom. ped. Ján Zoričák
riaditeľ RSZP*