

Výročná správa
Rehabilitačného strediska pre zrakovo postihnutých
v Levoči
za rok 2010

Levoča, apríl 2011

Obsah

- <i>Identifikácia organizácie</i>	3
- <i>Poslanie organizácie</i>	4
- <i>Strednodobý výhľad organizácie</i>	4
- <i>Charakteristika kontraktu organizácie s ústredným orgánom a jeho plnenie</i>	6
- <i>Činnosti/produkty organizácie a ich náklady</i>	7
- <i>Rozpočet organizácie</i>	9
- <i>Personálne otázky</i>	19
- <i>Ciele a prehľad ich plnenia</i>	21
- <i>Hodnotenie a analýza vývoja organizácie v danom roku</i>	23
- <i>Hlavné skupiny užívateľov výstupov organizácie.</i>	24

1. Identifikácia organizácie

Názov: Rehabilitačné stredisko pre zrakovo postihnutých Levoča

Sídlo: Kasárenská ul. č. 16, 054 01 Levoča

Rezort: Ministerstvo práce sociálnych vecí a rodiny SR

Riaditeľ: prom. ped. Ján Zoričák

Členovia vedenia: Mgr. Zuzana Labajová – zástupca riaditeľa,

Alžbeta Fláková - vedúca vychovávateľka

Ing. Janka Eliašová, Janka Bendíková - hlavný ekonóm

Kontakt: - tel.: 053/4166413, 053/4 66411, mobil 0905 257826, telefax: 053/4166432

- e-mail : rszp @ rszp.sk, riaditel rszp.sk

- www.rszp.sk

Forma hospodárenia: rozpočtová organizácia

Hlavné činnosti:

- základná - sociálna rehabilitácia***
- vzdelávanie a príprava pre trh práce***
- individuálna príprava***
- poradenské služby***
- zdravotná starostlivosť***

2. Poslanie organizácie

Obsahom činnosti RSZP je:

- *poskytovanie poradenstva pre voľbu povolania a poradenstva pre prípravu na pracovné uplatnenie*
- *poskytovanie základnej - sociálnej rehabilitácie (zahŕňajúcej predovšetkým nácvik sebaobsluhy, vrátane nácviku vykonávania nevyhnutných domácich prác, rozvoja hmatových diferencných schopností a predstáv, nácviku priestorovej orientácie a samostatného pohybu, nácviku používania dostupnej tyflotechniky, písania a čítania bodového slepeckého písma a písania na písacom stroji)*
- *vykonávanie prípravy na pracovné uplatnenie zrakovo postihnutých občanov formou kurzov vzdelávania a prípravy pre trh práce a kurzov individuálnej prípravy*
- *zabezpečovanie poskytovania zdravotnej starostlivosti vrátane psychologickej starostlivosti*
- *vytváranie potrebných návykov, zručností a spôsobilosti kultúrno-spoločenského správania a komunikácie s verejnosťou*
- *poskytovanie ubytovania a stravovania účastníkom prípravy na pracovné uplatnenie*
- *poskytovanie foriem a metód kompenzácie a reedukácie zraku prostredníctvom tyflotechnických a optických pomôcok*

Strednodobý výhľad organizácie

V najbližšej budúcnosti by mala naša inštitúcia plniť úlohy svojho poslania v oblasti základnej - sociálnej rehabilitácie, vzdelávania a prípravy pre trh práce, individuálnej prípravy, poradenských služieb a zdravotnej starostlivosti.

Činnosti svojho poslania by mala modernizovať z hľadiska potrieb rozvoja trhovej ekonomiky a podmienok sebarealizácie a integrácie zrakovo postihnutých.

Dôkazom opodstatnenosti a kvality základnej - sociálnej rehabilitácie, vzdelávania a prípravy pre trh práce dospelých zrakovo postihnutých v našom zariadení je dobrá povest' a mienka inštitúcií, v ktorých naši absolventi pracujú. Vysoko je hodnotená najmä práca absolventov našich masérskych kurzov v rôznych liečebno-rehabilitačných inštitúciách, z ktorých viaceré sa na nás obrátili s požiadavkou vyškoliť pre nich potrebný počet masérov.

Absolventi kurzu operátorov počítačových programov a kurzu informačno-administratívnych služieb sa uplatňujú v oblasti cestovného ruchu, poisťovníctva a v oblasti poskytovania drobných administratívnych služieb. Ovládanie počítačových programov a získaním počítačovej gramotnosti viacerí absolventi využívajú na zvyšovanie vlastnej kvalifikácie rôznymi formami štúdia . Počítame s možnosťami ďalšieho rozšírenia pracovného uplatnenia absolventov KOPP. Od r. 2008 sme otvorili pre absolventov KOPP nadstavbový kurz informačno-administratívnych služieb s cieľom uplatnenia sa v obchodnej a podnikateľskej činnosti, zásobovania, hospodárskej správy, službách a vo vedení administratívy.

To znamená, že absolventi našich kurzov rehabilitácie, vzdelávania a prípravy pre trh práce priaznivo ovplyvňujú pracovné procesy inštitúcií, v ktorých naši absolventi pracujú.

Úspešná sebarealizácia a integrácia absolventov nášho zariadenia má motivačný vplyv na zvyšovanie kvality práce zamestnancov a spoluprácu nášho zariadenia s inštitúciami, ktorých poslaním je výchova a vzdelávanie zrakovo postihnutých i starostlivosť o zrakovo postihnutých prostredníctvom výmeny poznatkov a skúseností priamo napomáha zvyšovaniu kvality práce v našej i v ostatných zainteresovaných inštitúciách.

Naša inštitúcia zabezpečuje aplikáciu poznatkov a skúseností rozvoja rehabilitácie, vzdelávania a prípravy pre trh práce zrakovo postihnutých aj na základe spolupráce s niektorými rehabilitačnými centrami pre zrakovo postihnutých v zahraničí /Česko, Nemecko, Poľsko ap./.

Za priaznivé podmienky, okrem iného, považujeme možnosť priamych kontaktov s inštitúciami rovnakého poslania z krajín EÚ za účelom získavania konkrétnych poznatkov a skúseností a ich aplikáciu v našom zariadení. V poslednom období sa rozširujú možnosti rozvoja priamych kontaktov s inštitúciami rovnakého typu v krajinách EÚ, ale aj iných krajinách.

Situácia z hľadiska rozvoja a modernizácie rehabilitácie, vzdelávania a prípravy pre trh práce sa pozitívne zmenila po dokončení rekonštrukcie a modernizácie budovy bývalých levočských kasární pre potreby našej inštitúcie. Ako ďalšia možnosť rozvoja a modernizácie celého procesu sa javí využitie podkrovných priestorov našej budovy v prípade získania potrebných finančných prostriedkov na rekonštrukciu uvedených priestorov.

3. Charakteristika kontraktu organizácie s ústredným orgánom a jeho plnenie

RSZP v Levoči je zariadením, ktoré formou rehabilitácie, vzdelávania a prípravy pre trh práce pripravuje dospelých zrakovo postihnutých občanov na opätovné zaradenie sa do pracovného pomeru a na plnohodnotný rodinný a spoločenský život.

V rámci uzavretého kontraktu na r. 2010 bol plán poskytnutia základnej rehabilitácie 11 frekventantom v 6 skupinách čo predstavovalo kapacitu 132 človeko - mesiacov.

V skutočnosti základná rehabilitácia bola poskytnutá 12 frekventantom v 6 skupinách čo predstavuje plnenie kapacity v počte 144 človeko – mesiacov.

Rozsah plnenia úloh rozhodujúcim spôsobom ovplyvnil dostatočný záujem ťažko zrakovo postihnutých. Kvalita plnenia stanovených cieľov sa odráža v dosiahnutí zodpovedajúcej úrovni frekventantov pre prijatie do kurzov vzdelávania a prípravy pre trh práce. 36 frekventantov navštevovalo kurz základnej rehabilitácie a 23 získali osvedčenia o absolvovaní kurzu základnej rehabilitácie. Po úspešnom absolvovaní prijímacích skúšok boli 7 zaradení do kurzu masérov, 2 do kurzu operátorov počítačových programov, 5-ti do kurzu kartonážnikov, 1 do kurzu informačno-administratívnych služieb, 8 z rôznych dôvodov prevažne zdravotných odišli domov a 13 pokračovali s ukončením v januári 2011.

Podľa plánu sa vzdelávanie a príprava pre trh práce v r. 2010 mala realizovať v 11 skupinách s počtom 29 frekventantov predstavujúcich kapacitu 348 človeko - mesiacov. Z toho v kurze masérov v 3 skupinách sa malo pripravovať 8 frekventantov / 96 čm/, v 2 skupinách kurzu operátorov počítačových programov 5 frekventantov /60 čm/, v 1 skupine kurzu kartonážnikov 5 frekventantov /60 čm/ v 1 skupine kurzu košíkárov 3 frekventanti /36 čm/, v 2 skupinách kurzov informačno-administratívnych služieb 5 frekventanti /60 čm/ a v 2 skupinách kurzov individuálnej prípravy 3 frekventanti /36 čm/. Celkový objem kontraktom dohodnutých prác predstavoval 480 čm.

V skutočnosti sa v 12 skupinách na pracovné uplatnenie pripravovalo 28 frekventantov /336 čm/. Z toho v 3 skupinách masérskeho kurzu 9 frekventantov /108 čm/, v 2 skupinách kurzu operátorov počítačových programov 5 frekventantov /60 čm/ , v 1 skupine kurzu kartonážnikov 5 frekventantov / 60 čm /, v 1 skupine kurzu galantérnej kartonáže 0,5 frekventantov /6 čm/ , v 1 sk. kurzu košíkárov 3 frekventanti /36čm/, v 1 skupine kurzu informačno-administratívnych služieb 3 frekventanti /36čm/ a 3 kurzoch individuálnej prípravy 2,5 frekventantov /30 čm /.

V kontrakte na r. 2010 celkový objem dohodnutých prác predstavoval 480 čm. Skutočný objem prác predstavuje 480 čm, čo je plnenie kapacity na 100 %.

Kurzy vzdelávania a prípravy pre trh práce komisionálnymi záverečnými skúškami ukončilo 22 frekventantov, ktorí získali osvedčenie s kreditom o spôsobilosti vykonávať činnosť v rámci novej profesie.

23 frekventantov pokračovalo v príprave na pracovné uplatnenie s predpokladom absolvovania záverečných skúšok v januári a júni 2011 i januári 2012.

4. Činnosti /produkty organizácie a ich náklady

V súlade s poslaním RSZP je jeho základnou činnosťou základná – sociálna rehabilitácia, vzdelávanie a príprava pre trh práce dospelých ťažko zrakovo postihnutých občanov SR.

Medzi stále činnosti RSZP patria :

- *kurzy základnej – sociálnej rehabilitácie*
- *kurzy masérov*
- *kurzy operátorov počítačových programov*
- *poradenské služby*
- *zdravotná starostlivosť*

Medzi dlhodobé činnosti patria:

- *kurzy kartonážnikov*
- *kurzy individuálnej prípravy*

Medzi krátkodobé činnosti patria

- *kurzy košíkárov*
- *kurzy galantérnej kartonáže*
- *kurzy informačno-administratívnych služieb*

Stále činnosti:

- kurzy základnej - sociálnej rehabilitácie sa podieľali na využívaní kapacít organizácie v priemere 30 % t.j. 12 frekventantov vyjadrené v nákladoch 131 721 €, v r. 2009

25,0% t.j. 10 frekventantov

- kurzy masérov sa na využívaní kapacít organizácie podieľali v priemere 22,5 % t.j. 9 frekventantov, čo predstavuje náklady 101 791 €, v r.2009 25,0 % t.j. 10 frekventantov

- kurzy operátorov počítačových programov sa na využívaní kapacity podieľali v priemere 12,5 % t.j. 5 frekventantov čo predstavuje náklady 56 550 € v r. 2009

15,0% t.j. 6 frekventantov

Dlhodobé činnosti:

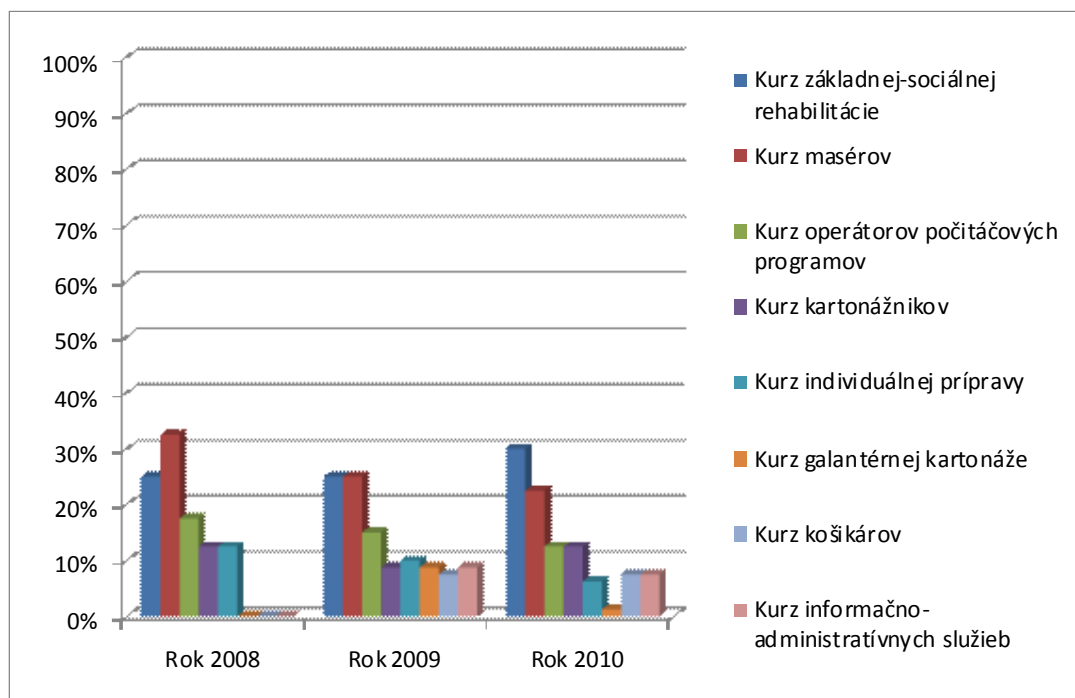
- kurzy kartonážnikov sa na využívaní kapacít organizácie podieľali v priemere 12,5 % t.j.5 frekventantov, čo predstavuje náklady 56 550 €, v r. 2009 8,75% t.j. 3,5 frekventantov

- kurzy individuálnej prípravy sa na využívaní kapacity organizácie podieľali v priemere 6,25 % t.j. 2,5 frekventantov čo predstavuje náklady 28 275 €, v r. 2009 10,0% t.j. 4 frekventanti

Krátkodobé činnosti:

- kurz galantérnej kartonáže v r. 2010 sa na využívaní kapacity organizácie podieľal v priemere 1,25% t.j. 0,5 frekventantov, čo predstavuje náklady 5 656 €, v r. 2009 8,75% t.j. 3,5 frekventantov
- kurzy košíkárov sa na využívaní kapacity organizácie podieľali v priemere 7,5 %, čo predstavuje náklady 33 930 €, v r.2009 7,5% t.j. 3 frekventanti
- kurz informačno-administratívnych služieb sa na využívaní kapacity organizácie podieľal v priemere 7,5 %, čo predstavuje náklady 33 930 €, t. j. 3 frekventanti v r. 2009 8,75 % t.j. 3,5 frekventantov

Percentuálny podiel plnenia - využívania kapacity RSZP frekventantmi v jednotlivých realizovaných kurzoch v rokoch 2008 – 2010



5. Rozpočet organizácie:

5.1. Rozpočtové opatrenia

Rozpočet rozpočtovej organizácie bol schválený listom č. 29569/09-I/81, dňa 07.01.2010

Bol zmenený:

- prvá zmena schválená dňa 30.03.2010, listom č. 8246/10-I/81
- druhá zmena schválená dňa 25.05.2010, listom č. 10660/10-I/81
- tretia zmena schválená dňa 28.10.2010, listom č.21890/10-I/81
- štvrtá zmena schválená dňa 14.12.2010 listom č. 25223/10-I/81
- piata zmena schválená dňa 31.12.2010 listom č. 25942/10-I/81

5.2. Príjmy

5.2.1. Príjmy podľa ekonomickej klasifikácie

Príjmy na rok 2010 neboli plánované. Na položke 212 bol príjem z prenajatých budov vo výške 1 372 €. Príjmy za stravu na položke 223 - 2 802,76 €.

Na položke 292 – ostatné príjmy sme mali príjem z dobropisov vo výške 4 499,32 €. Celkové príjmy v organizácii za rok 2010 činili 8 674,08 €.

5.2.2. Prostriedky prijaté z rozpočtu EÚ

„nevyskytuje sa „

5.3. Výdavky

5.3.1. Výdavky podľa ekonomickej klasifikácie

5.3.2. Výdavky podľa funkčnej klasifikácie

5.3.3. Vyhodnotenie plnenia programovej štruktúry

Kapitálové výdavky

Kapitálové výdavky na rok 2010 boli vo výške 7 967 €, rozpočtovým opatrením č. 29569/09-I/81 zo dňa 07.01.2010 viazané na základe opatrenia Ministerstva financií SR č. MF/028560/2009-441 zo dňa 01.12.2009.

Vývoj vybraných ukazovateľov kapitálových výdavkov za roky 2009 - 2010

V €

P.č.	Položka	Názov	Rok 2009	Rok 2010
1.	711	Nákup pozemkov a nehmotných aktív	0	0
2.	713	Nákup strojov a prístrojov	0	7 646,10
3.	714	Nákup dopravných prostriedkov	0	0
3.	716	Prípravná a projektová dokumentácia	0	0
4.	717	Rekonštrukcia budovy	0	0
		SPOLU:	0	7 646,10

Bežné výdavky

Rozpočet bežných výdavkov na rok 2010 vo výške 441 595,00 € po úprave na 444 969,00 € bol v roku 2010 plnený na 99,95 % v číselnom vyjadrení 444 757,00 €.

Vývoj vybraných ukazovateľov výdavkov za roky 2009 - 2010

V €

P.č.	Položka	Názov	Rok 2009	Rok 2010
1.		Rozpočet	455 960	444 969
2.		Skutočnosť z toho mimorozpočtové prostriedky	455 656	444 757
3.	610	Mzdy, platy, sl. príjmy a ostatné osobné vyrovnania z toho mimorozpočtové prostriedky	261 617	252 484
4.	620	Poistné a príspevky zamestnávateľa z toho mimorozpočtové prostriedky	88 498	84 315
5.	630	Tovary a ďalšie služby z toho mimorozpočtové prostriedky	105 299	107 283
6.	640	Bežné transfery	242	675

Mzdy, platy a ostatné osobné vyrovnania

Skutočné náklady na mzdy za rok 2010 činili 252 483,56 €, čo predstavuje 99,99 % z ročného objemu mzdových prostriedkov.

Priemerná mzda na jedného pracovníka za rok 2010 dosiahla výšku 649,43 €. Oproti predchádzajúcemu roku 2009 je to zníženie o 49,33 €.

Priemerný počet pracovníkov za rok 2010 predstavuje 32,4 osôb.

V roku 2010 bolo z titulu pracovnej neschopnosti zameškaných 326 kalendárnych dní.

Čerpanie mzdových prostriedkov na základe zákona pri výkone práce vo verejnom záujme predstavuje za rok 2010 252 483,56 €, z toho:

<i>611 - tarifný plat</i>	<i>199 423,31 €</i>
<i>612 - príplatky</i>	<i>46 074,91 €</i>
<i>Z toho :</i>	
<i>Osobný príplatok</i>	<i>31 476,86 €</i>
<i>Ostatné príplatky</i>	<i>14 598,05 €</i>
<i>613 – Náhrada za pracovnú pohotovosť</i>	<i>23,97 €</i>
<i>614- odmeny</i>	<i>6 961,37 €</i>

Poistné a príspevok zamestnávateľa do poisťovní

Za rok 2010 sme z položky 620 – poistné a príspevok zamestnávateľa do poisťovní čerpali 84 314,68 €. Rozpočet bol plnený na 99,96 %. Za rok 2010 bolo odvedené do zdravotného poistenia 22 933,28 €, do nemocenského poistenia 3 468,10 €, na starobné poistenie 35 290,10 €, na úrazové poistenie 2 052,40 €, na invalidné poistenie 6 532,70 € Sk, na poistenie v nezamestnanosti 2 078,40 € a poistenie do rezervného fondu 11 959,70 €.

Tovary a ďalšie služby

Z položky 630 – tovary a ďalšie služby sme čerpali celkom 107 283,71 € čo je oproti roku 2009 o 1 984,28 € viac

Cestovné výdavky

Výdavky na tuzemské pracovné cesty boli čerpané v sume 861,21 €. V druhom štvrtroku 2010 a uskutočnila jedna zahraničná pracovná cesta do Brna na Medzinárodné športové hry zrakovo postihnutých. Výdavky na túto pracovnú cestu boli vo výške 97,56 €.

Energia, voda a komunikácie

Za rok 2010 sme z položky 632 – energia, voda a komunikácie čerpali 31 451,52 €, čo je oproti roku 2009 o 8 285,79 € menej. Náklady na elektrickú energiu činili 8 540 € a plyn 12 934 €. Za elektrickú energiu platíme zálohové v štvrtročných splátkach. Nedoplatok za plyn bol vo výške 2 537,81 €.

Náklady na vodné a stočné boli v roku 2010 vo výške 3 623,96 €. Telekomunikačné poplatky T-Com a SWAN vo výške 1 500,27 €, za mobilné telefóny Orange vo výške 611,11 €, poštové služby predstavovali sumu 307,82 €. Poplatky za internet boli vo výške 1 396,55 €.

Z toho :

<i>632001 – energie</i>	<i>24 011,81 €</i>
<i>632002 – vodné, stočné</i>	<i>3 623,96 €</i>
<i>632003 – poštové a telekomunikačné služby</i>	<i>2 419,20 €</i>
<i>632004 – komunikačná infraštruktúra</i>	<i>1 369,55 €</i>

Materiál a dodávky

Z položky 633 – materiál a dodávky sme čerpali celkom 46 617,68 €, oproti roku 2009 je čerpanie vyššie o 5 282,70 €.

Na položke 633001 vybavenie interiéru bolo čerpaných 3 255,89 € na nákup lôžok pre ubytovaných frekventantov, pracovných stolov do kuchyne a nákup kancelárskych stoličiek.

Na položke 633004 bolo čerpaných 7 682,29 €, ktoré predstavovali výdavky na nasávacie zariadenie CO, kuchynský robot ETA, kopírovací stroj Minolta, chladničku, práčku, sušičku prádla, odvlhčovač vzduchu, mikrovlnu rúru, vysávač, mrazničku do kuchyne, detektor alkoholu, prívesný vozík, veslovací trenažér a stepper do telocvične a vysokotlakový čistič.

Náklady na všeobecný materiál v hodnote 11 284,97 € predstavovali nákup tonerov do tlačiarní, rôznych drobných materiálov, kancelársky papier a kancelárske potreby a čistiace prostriedky.

Na podpoložke 633009 bolo čerpaných 1 777,85 €, kde boli zakúpené učebné pomôcky a zaplatené predplatné časopisov a kníh.

Na podpoložke 633010 bolo čerpaných 1 691,22 € na nákup pracovných odevov a obuvi pre zamestnancov RSZP.

Na potraviny bolo čerpaných 20 572,94 € na stravu pre frekventantov a zamestnancov.

Na podpoložke 633013 a 633018 sa čerpali finančné prostriedky vo výške 301,37 na obnovu licencií pre antivírusové programy AVG.

Na položke 633015 paliva ako zdroj energie bolo čerpaných 38,74 € na nákup pohonných hmôt do kosačky trávy.

Na podpoložke 633016 reprezentačné výdavky bolo čerpaných 12,68 €.

Dopravné

Z položky 634 – dopravné bolo v roku 2010 čerpaných 2 461,31 €, čo je o 2 410,49 € menej oproti rovnakému obdobiu minulého roka.

Na podpoložke 634001 bolo čerpaných 867,53 € na nákup pohonných hmôt do vozidiel RSZP. Na servis a opravu motorového vozidla bolo použitých 200,83 €. Zákonné poistenie a havarijné poistenie vozidiel predstavovalo 654,17 €. Na položke 634 004 bolo čerpaných 616,08 €, ktoré boli použité na prenájom autobusu na dopravu pri spoznávanom zájazde pre frekventantov do Kremnice.

Na položke 634005 karty, známky a poplatky bolo čerpaných 36,50 € na nákup diaľničných známok

Rutinná a štandardná údržba

Na položke 635 – rutinná a štandardná údržba bolo v roku 2010 čerpaných 4 159,47 €, čo je o 2 111,90 € viac oproti roku 2009. Čerpanie na tejto položke predstavuje opravu výpočtovej techniky vo výške 1 061,77 €, servisné práce na kuchynských a prevádzkových strojoch a zariadeniach vo výške 2 522,18 € a údržbu budov vo výške 575,52 €.

Nájomné

Za prenájom klziska, telocvične a plaveckého bazéna pre frekventantov RSZP bolo za rok 2010 zaplatených 126,00 €.

Služby

Na položke 637 – služby bolo čerpaných v roku 2010 spolu 21 508,96 €, čo je oproti roku 2009 viac o 7 467,56 €. Na školenia a kurzy bolo vynaložených 205,00 €. Na konkurzy a súťaže bolo čerpané 200,00 €. Odmeny za práce na základe dohôd o vykonaní práce boli čerpané v sume 6 771,50 €.

Na všeobecné služby bolo vynaložených 5 728,34 €, za čistenie prádla, kontrola hydrantov, revízie plynu, komínov a vzduchotechniky, revízia rozvodu elektrického vedenia a elektrických zariadení, prenájom poštového priečinku a iné drobné služby.

Stravovanie zamestnancov po ukončení kurzov v januári 2010 a júni 2010, bolo zabezpečené vo verejnom stravovaní. Náklady na stravné lístky činili 1 855,35 €. Prídel do SF za rok 2010 činil 2 694,18 €. Na podpoložke 637 035 boli čerpané finančné prostriedky na úhradu dane z nehnuteľnosti a poplatok za odpad vo výške 679,89 €.

Bežné transfery

Na položke 642 bolo v roku 2010 vyčerpaných spolu 675,43 € - náhrada príjmu počas práceneschopnosti zamestnancov. Výdavky na položke 642 boli vykryté presunom z položky 620.

Čerpanie rozpočtu podľa jednotlivých zoskupení za rok 2010

<i>Zosk. pol.</i>	<i>Schválený rozpočet</i>	<i>Upravený rozpočet</i>	<i>Čerpanie rozpočtu</i>	<i>% plnenia</i>
<i>611</i>	<i>181 000,00</i>	<i>199 439,75</i>	<i>199 423,31</i>	<i>99,99</i>
<i>612</i>	<i>69 000,00</i>	<i>46 074,91</i>	<i>46 074,91</i>	<i>100,00</i>
<i>613</i>	<i>0,00</i>	<i>23,97</i>	<i>23,97</i>	<i>100,00</i>
<i>614</i>	<i>-</i>	<i>6 961,37</i>	<i>6 961,37</i>	<i>100,00</i>

621	15 000,00	18 766,94	18 732,62	99,82
622	0	0	0	0
623	6 000,00	4 200,66	4 200,66	100,00
625	61 375,00	61 381,40	61 381,40	100,00
631	500,00	960,01	958,77	99,87
632	51 781,00	31 451,52	31 451,52	100,00
633	32 051,00	46 617,68	46 617,68	100,00
634	4 258,00	2 461,31	2 461,31	100,00
635	2 382,00	4 159,47	4 159,47	100,00
636	350,00	126,00	126,00	100,00
637	12 698,00	21 544,01	21 508,96	99,84
642	200,00	800,00	675,43	84,43
713	7 967,00	7 646,10	7 646,10	100,00
<i>Spolu</i>	<i>449 562,00</i>	<i>452 615,10</i>	<i>452 403,48</i>	<i>99,95</i>

1.3.4. Výdavky organizácie, kryté prostriedkami z rozpočtu EÚ.

„nevyskytuje sa „

1.4. Výsledok rozpočtového hospodárenia

<i>Text</i>	<i>Schválený rozpočet</i>	<i>Upravený rozpočet</i>	<i>Skutočnosť</i>
<i>1</i>	<i>2</i>	<i>3</i>	<i>4</i>
<i>Príjmy spolu</i>	<i>0</i>	<i>0</i>	<i>8 674,08</i>
<i>Z toho: prijaté z rozpočtu EÚ</i>	<i>0</i>	<i>0</i>	<i>0</i>
<i>Výdavky spolu</i>	<i>449 562,00</i>	<i>452 615,10</i>	<i>452 403,48</i>
<i>Z toho kryté prostriedkami EÚ</i>	<i>0</i>	<i>0</i>	<i>0</i>
<i>Saldo príjmov a výdavkov</i>			
<i>Z toho. Z prostriedkov EÚ</i>	<i>0</i>	<i>0</i>	<i>0</i>

1.5. Finančné operácie

1.5.1. Príjmové finančné operácie

Príjmové operácie celkom za rok 2010 72 628,20 €. Z toho kategória 400 – 34 447,6 € zostatok prostriedkov z predchádzajúcich rokov položka 453. Položka 29 Iné nedaňové príjmy vo výške 38 180,60 €. Kategória 500 – nevyskytuje sa.

1.5.2. Výdavkové finančné operácie

Výdavkové finančné operácie celkom za rok 2010 vo výške 36 018,20 €. Kategória 800 – nevyskytuje sa.

1.6. Zhodnotenie zamestnanosti

Evidenčný počet zamestnancov k 31.12.2010 je 32.

Organizácia v roku 2010 splnila dané záväzné ukazovatele zamestnanosti.

1.7. Zhodnotenie výsledkov kontrol

Zákonom č. 502/2001 Z. z. o finančnej kontrole a vnútornom audite v znení neskorších predpisov sme v roku 2010 vykonávali predbežnú a priebežnú finančnú kontrolu. Na základe zákona o účtovníctve bolo vykonaných 4 kontrol hotovosti pokladne a cenín. V rámci uvedených kontrol neboli zistené žiadne závažnejšie nedostatky.

1.8. Zhodnotenie majetkovej pozície organizácie

v €

<i>Účet</i>	<i>Názov</i>	<i>Hodnota</i>
<i>021</i>	<i>Budovy a stavby</i>	<i>1 742 326,30</i>
<i>022</i>	<i>Sam. hnut. veci</i>	<i>191 691,50</i>
<i>023</i>	<i>Dopravné prostriedky</i>	<i>66 961,06</i>
<i>031</i>	<i>Pozemky</i>	<i>210 979,91</i>
<i>013</i>	<i>Softvér</i>	<i>6 163,71</i>
<i>028</i>	<i>DDHM</i>	<i>2 126,64</i>
	<i>SPOLU:</i>	<i>2 220 249,12</i>

Krátkodobé pohľadávky

1. Pohľadávky podľa doby splatnosti v EUR

<i>Pohľadávky podľa doby splatnosti</i>	<i>Hodnota v EUR k 31.12.2009</i>	<i>Hodnota v EUR k 31.12.2010</i>
<i>Pohľadávky v lehote splatnosti</i>	225,54	238,24
<i>Pohľadávky po lehote splatnosti</i>	-	-
<i>Spolu</i>	225,54	238,24

2. Pohľadávky podľa zostatkovej doby splatnosti v EUR

<i>Pohľadávky podľa zostatkovej doby splatnosti</i>	<i>Hodnota v EUR k 31.12.2009</i>	<i>Hodnota v EUR k 31.12.2009</i>
<i>Pohľadávky so zostatkovou dobou splatnosti do 1 roka</i>	238,24	225,54
<i>Pohľadávky so zostatkovou dobou splatnosti od 1 roka do 5 rokov</i>	-	-
<i>Pohľadávky so zostatkovou dobou splatnosti dlhšou ako 5 rokov</i>	-	-
<i>Spolu</i>	238,24	225,54

Záväzky

1. Záväzky podľa doby splatnosti v EUR

<i>Záväzky podľa doby splatnosti</i>	<i>Výška v EUR k 31.12.2010</i>	<i>Výška v EUR k 31.12.2009</i>
<i>Krátkodobé záväzky / spolu z toho</i>	35 486,42	32 935,12
<i>Záväzky v lehote splatnosti</i>	35 486,42	32 935,12
<i>Záväzky po lehote splatnosti</i>	-	-
<i>Dlhodobé záväzky / spolu z toho</i>	1 123,58	1 512,48
<i>Záväzky v lehote splatnosti</i>	1 123,58	1 512,48
<i>Záväzky po lehote splatnosti</i>	-	-
<i>Spolu (súčet riadkov súvahy)</i>	36 610,00	34 447,60

2. Záväzky podľa zostatkovej doby splatnosti v EUR

<i>Záväzky podľa zostatkovej doby splatnosti</i>	<i>Výška v EUR k 31.12.2010</i>	<i>Výška v EUR k 31.12.2009</i>
<i>Záväzky so zostatkovou dobou splatnosti do 1 roka</i>	36 610,00	34 447,60
<i>Záväzky so zostatkovou dobou splatnosti od 1 roka do 5 rokov</i>	-	-
<i>Záväzky so zostatkovou dobou splatnosti dlhšou ako 5 rokov</i>	-	-
<i>Spolu</i>	36 610,00	34 447,60

3. Popis významných položiek záväzkov podľa jednotlivých položiek súvahy

a) Závazky zo sociálneho fondu /v EUR/

<i>Sociálny fond</i>	<i>Rok 2010</i>	<i>Rok 2009</i>
<i>Stav k 1.januáru</i>	<i>1 512,48</i>	<i>1 178,86</i>
<i>Tvorba sociálneho fondu</i>	<i>3 239,39</i>	<i>2 948,54</i>
<i>Čerpanie sociálneho fondu</i>	<i>3 628,29</i>	<i>2 614,92</i>
<i>Stav k 31.decembru</i>	<i>1 123,58</i>	<i>1 512,48</i>

1.9. Majetkové účasti organizácie v obchodných spoločnostiach

„ nevyskytuje sa „

6. Personálne otázky

Pre realizáciu úloh základnej - sociálnej rehabilitácie, Vz PPTP, individuálnej prípravy, poradenských služieb a zdravotnej starostlivosti organizácia v sledovanom období evidovala 32 zamestnancov, 7 pracovníkov vyučujúcich na dohodu o pracovnej činnosti a 1 informatika na dohodu o pracovnej činnosti.

Činnosť RSZP riadil a usmerňoval riaditeľ za spolupráce zástupkyne riaditeľa, vedúcej vychovávateľky a vedúcej ekonómky.

Organizačne boli podľa náplne činnosti zamestnanci rozčlenení na 3 hlavné úseky.

- zástupca riaditeľa riadi činnosť :

- 8 učiteľov a majstrov odborného výcviku

- vedúca vychovávateľka riadi činnosť:

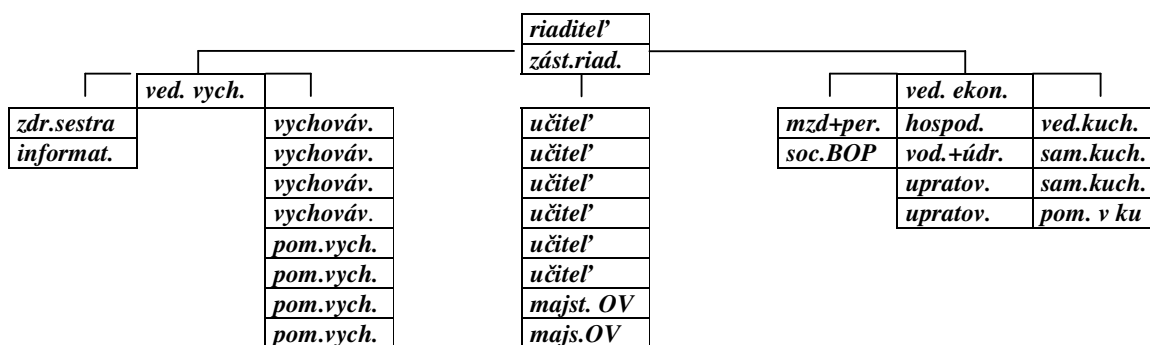
- 4 kvalifikovaných vychovávateľov, 4 pomocných vychovávateľov, 1 zdravotnej sestry a 1 informátora

- vedúci ekonóm riadi činnosť:

- 2 administratívnych pracovníkov, 4 hospodársko-prevádzkových pracovníkov,

4 pracovníčok stravovacej prevádzky

Schéma štruktúry riadenia pracovníkov RSZP



V rámci zvyšovania kvality a bezpečnosti práce sa zamestnanci zúčastnili 22 školení, porad, seminárov a konferencií:

a – ročné zúčtovanie dane za r. 2009-Raccio education Prievidza

b – SAP-MPSVR – mzdy 12.1.2010

c – SAP MPSVR – mzdy 27.1.2010

d –SAP- finančné účtovníctvo

e –SAP – mzdy 2.2. 2010 - Eliášová

f – SAP – mzdy 2.2. 2010- Štrbáková

g –SAP- mzdy 23.2. - Štrbáková

h – SAP – finančné účtovníctvo

ch- konferencia o sprístupňovaní kultúrneho dedičstva ľudom so zrakovým postihnutím

i – CV MPSVR Príprava interného CAF teamu- motivačné vzdelávanie pre metodikov

j –Príprava interného CAF teamu- motivačné vzdelávanie pre garantov

k- školenie SAP – Tatarková

l – CV MPSVR – motivačné vzdelávanie pre metodikov CAF

m – zákonník práce v aktuálnom znení – Racio Education

n – SAP – Štrbáková

o – práca s IT JÚŠ /účtovníctvo/- Tatarková

p – práca s IT JÚŠ /účtovníctvo/ - Bendíková

r – AV SN – novely zákonov a ich praktické aplikácie pri spracovaní miezd

s – odborný tyflopédický seminár UK PF BA – katedra špeciálnej pedagogiky 2x

t –SAP BA – materiálové hospodárstvo

v – EDOS – PEM –Inštitút. vzdelávania KE seminár – konsolidovaná uzávierka

z – porada krízového manažmentu – Malá Lučivná MPSVR

V najbližšej budúcnosti plánujeme účasť našich zamestnancov na vzdelávacie aktivity vyplývajúce z legislatívy a koncepcie vzdelávania v rezorte MPSVR a plánu vzdelávania v RSZP Levoča a sú súčasťou priebežného vzdelávania a prehlbovania kvalifikácie zamestnancov.

Súčasný počet zamestnancov pre plnenie úloh a cieľov RSZP pre najbližšiu budúcnosť nepostačuje. Pociťujeme minimálnu potrebu získania 2-3 pracovníkov na pracovné pozície informatik, pomocníka v kuchyni a jednu pracovníčku na upratovanie.

7. Ciele a prehľad ich plnenia

Ciele a úlohy činnosti RSZP sú dané jeho poslaním, vyplývajúcim zo zriaďovacej listiny, ktorá ukladá povinnosť prípravy dospelých ťažko zrakovo postihnutých na pracovné uplatnenie. Príprava na pracovné uplatnenie sa uskutočňuje formou kurzov Vz PPTP a základnej - sociálnej rehabilitácie v rámci ktorej sa dospelí ťažko zrakovo postihnutí adaptujú na zmenené životné podmienky s cieľom dosiahnuť čo najvyšší stupeň samostatnosti v priestorovej orientácii a samostatnom pohybe, spôsoboch písomnej komunikácie, sebaobslužných činnostiach a ovládania rôznych kompenzačných a reedukačných pomôcok, aby si vytvorili dobré predpoklady pre úspešné zvládnutie kurzov vzdelávania a prípravy pre trh práce a naväzne aj pracovného uplatnenia.

Dôležitou súčasťou rehabilitácie, Vz PPTP je aj vytváranie návykov efektívneho využívania voľného času prostredníctvom uplatňovania rôznych schopností, záujmov a záľub, ktoré vytvárajú predpoklady samostatnosti a nezávislosti aj v rôznych nevyhnutných praktických životných činnostiach.

V r. 2010 sa kurzov základnej rehabilitácie, Vz PPTP zúčastňovalo 93 frekventantov. Z tohto počtu 36 frekventantov navštevovalo kurzy základnej - sociálnej rehabilitácie. V mesiacoch január a jún 2008 úspešne ukončilo kurz základnej rehabilitácie 23 frekventantov, ktorí zvládli predpísané učivo v plnom rozsahu a ciele z hľadiska samostatnosti v priestorovej orientácii, sebaobsluhy, rozvoja kompenzačných a reedukačných schopností i ovládania tyflotechniky splnili na spoľahlivej úrovni a získali osvedčenia o absolvovaní kurzu základnej rehabilitácie. Po úspešnom absolvovaní prijímacích skúšok boli 7 zaradení do kurzu masérov, 2 do kurzu operátorov počítačových programov, 5 z rôznych dôvodov prevažne zdravotných odišli domov, 5 do kurzu kartonážnikov a 1 do kurzu informačno-administratívnych služieb. 13 frekventantov v kurze základnej rehabilitácie pokračovalo s predpokladom ukončenia v januári 2011.

V r. 2010 sa v RSZP realizovalo 8 kurzov Vz PPTP s celkovým počtom 57 frekventantov.

Masérske kurzy navštevovalo 15 frekventantov, 3 v mesiaci január 2010 kurz úspešne ukončili a získali spôsobilosť vykonávať klasickú, športovú a reflexnú masáž a 12 frekventanti v kurze masérov pokračovali s predpokladom ukončenia v januári 2010 a januári 2012.

Kurzy operátorov počítačových programov navštevovalo 11 frekventantov, z ktorých 6 v mesiaci január kurz úspešne ukončili a získali osvedčenia o odbornej spôsobilosti v tomto odbore a 5 v príprave pokračovali s predpokladom ukončenia v januári 2011.

Kurz zrakovo postihnutých kartonážnikov a galantérnej kartonáže v r. 2010 navštevovali 12 frekventanti. 7 frekventanti KGK v januári 2010 úspešne zvládli záverečné skúšky. Od februára 2010 navštevovali kurz kartonážnikov 5 frekventanti s predpokladom ukončenia v januári 2011. Kurz košíkárov navštevovali 6 frekventanti, ktorí ho aj v júni 2010 ukončili záverečnými skúškami. Kurzy individuálnej prípravy a informačno-administratívnych služieb navštevovali 13 frekventanti a ukončili ich 8-mi a 5 pokračovali s predpokladom ukončenia v januári 2011.

Kurzy Vz PPTP komisionálnymi záverečnými skúškami ukončilo 22 frekventantov, ktorí získali osvedčenia s kreditom o spôsobilosti vykonávať činnosť v rámci novej profesie. 8 frekventantov ukončilo 5-mesačné kurzy individuálnej prípravy a informačno-administratívnych služieb a 27 frekventantov pokračovalo v príprave na pracovné uplatnenie s predpokladom absolvovania záverečných skúšok v januári a júni 2011 i januári 2012.

Prehľad plnenia kapacity RSZP za posledné 3 roky v jednotlivých kurzoch

rok	KZR			MK			KOPP			KK			KKAR-KGK			KIP+KIAS			CP
	N	U	P	N	U	P	N	U	P	N	U	P	N	U	P	N	U	P	
2008	29	17	12	22	7	15	17	12	5	-	-	-	13	5	8	5	2	3	86
2009	29	18	11	18	6	14	10	4	6	6	-	6	13	5	7	14	12	2	90
2010	36	23	13	15	3	12	11	6	5	6	6	-	12	7	5	13	8	5	93

KZR - kurz základnej rehabilitácie

MK - masérsky kurz

KOPP - kurz operátorov počítačových programov

KIAS - kurz informačno-administratívnych služieb

KK - košíkársky kurz

KKAR-KGK - kurz kartonážnikov a kurz galantérnej kartonáže

KIP - kurz individuálnej prípravy

CP - celkový počet frek., ktorí navštevovali kurzy zákl. rehabilit. a Vz PPTP

N - navštevovali

U - ukončili

P - pokračovali

8. Hodnotenie a analýza vývoja organizácie v danom roku

Proces rehabilitácie, Vz PPTP dospelých zrakovo postihnutých v roku 2010 bol zabezpečovaný rozpočtovými prostriedkami, ktorých členenie je rozvedené v kapitole č. 5.

Základným predpokladom úspešnej realizácie úloh a cieľov bolo využívanie kapacity zariadenia, ktorá bola v hodnotenom roku využívaná na 100%. Skladbu a počet frekventantov kurzov základnej rehabilitácie i kurzov Vz PPTP konkretizuje predchádzajúca kapitola.

Nábor dospelých zrakovo postihnutých frekventantov je zabezpečovaný predovšetkým dobrovoľnými poradenskými službami predovšetkým pedagogickými pracovníkmi zariadenia, úzkou spolupracou s odbormi sociálnych vecí, UPSVR SR, očnými oddeleniami a ambulanciami a Úniou nevidiacich a slabozrakých Slovenska i propagáciou úloh, cieľov a výsledkov našej inštitúcie prostredníctvom rozhlasu, televízie, denníkov, časopisov i periodík vydávaných pre potreby nevidiacich a slabozrakých.

Rehabilitáciu, Vz PPTP dospelých zrakovo postihnutých v RSZP priaznivo ovplyvňuje úzka spolupráca RSZP s rôznymi inštitúciami a organizáciami pre starostlivosť o zrakovo postihnutých i s rôznymi kultúrnymi a športovými organizáciami.

Slovenská knižnica pre nevidiacich Mateja Hrebendu v Levoči pre potreby rehabilitácie a Vz PPTP zabezpečuje výrobu reliéfnych orientačných plánov, výrobu a vypožičiavanie študijných textov v bodovom písme a vo zvukovom prevedení a na základe zmluvy o pôžičke nám poskytuje zariadenia pre odbor kartonážnik.

Kultúrno-informačné stredisko v Levoči podporuje rozvoj osobnosti zrakovo postihnutých frekventantov v oblasti kultúrno-spoločenskej najmä umožňovaním návštevy rôznych kultúrno-spoločenských podujatí.

Fond pomoci pri RSZP podporuje proces modernizácie rehabilitácie a Vz PPTP pomocou pri dopĺňovaní materiálno-technického vybavenia, organizovaní tematických zájazdov a súťaží i získavaní teoretických a praktických poznatkov z oblasti rehabilitácie a Vz PPTP v zahraničí.

Spojená škola internátna pre zrakovo postihnutú mládež a Správa účelových zariadení v Levoči poskytovaním svojich priestorov a služieb napomáhajú športovému rozvoju a posilňovaniu telesnej kondície i upevňovaniu zdravia zrakovo postihnutých frekventantov.

Únia nevidiacich a slabozrakých Slovenska pracovníkom RSZP sprístupňuje cenné poznatky z oblasti seberealizácie a integrácie zrakovo postihnutých v zahraničí.

Pre úspešné plnenie cieľov a úloh zariadenia je nevyhnutné podporovať spracovanie a zovšeobecňovanie dobrých poznatkov a skúseností procesu rehabilitácie a Vz PPTP zrakovo postihnutých, získavať poznatky a skúsenosti obdobných inštitúcií v zahraničí a zabezpečovať ich realizáciu v našich podmienkach a všemožne podporovať modernizáciu a Vz PPTP dospelých zrakovo postihnutých pre ich úspešné uplatnenie sa v náročných podmienkach trhovej ekonomiky. Vedenie RSZP a jeho pedagogický zbor vyvíja iniciatívu v zmysle uvedených požiadaviek pokiaľ to umožňujú finančné zdroje. V minulom roku boli pre skvalitnenie procesu rehabilitácie, vzdelávania a prípravy pre trh práce zakúpené: braillov riadok pre kurz operátorov počítačových programov, veslovací trenažer a stepper pre predmet telesná výchova, 7 lôžok pre ubytovaných frekventantov, privesný vozík, kopírovací stroj Minolta pre ekonomický úsek, a iné stroje a zariadenia. Rozvoj a modernizácia rehabilitácie a Vz PPTP dospelých zrakovo postihnutých je priamo závislá od pridelovaných finančných zdrojov z MPSVR SR. Z tohto hľadiska je vítaná aj nezištná pomoc Fondu pomoci pri RSZP v Levoči.

9. Hlavné skupiny užívateľov výstupov organizácie

RSZP Levoča pripravuje na pracovné uplatnenie dospelých ťažko zrakovo postihnutých občanov prevažne vo veku 18-45 rokov v odboroch: masér, operátor počítačových programov, informačno-administratívne služby, kartonážnik, galantérna kartonáž, košíkár a individuálna príprava pre stredoškolské a vysokoškolské štúdium. Okrem toho poskytuje aj poradenské služby a zdravotnú starostlivosť.

Absolventi RSZP sa uplatňujú v rôznych zdravotníckych, relaxačno-liečebných a wellness centrách, telovýchovných kluboch a jednotách, školstve, v administratíve rôznych inštitúcií, vo výrobe, ako samostatní živnostníci, ako zamestnanci malých podnikateľov živnostníkov, oblasti cestovného ruchu, poisťovníctva a poskytovania drobných administratívnych služieb.

Po absolvovaní kurzu individuálnej prípravy pokračujú v štúdiu na odborných stredných školách a na rôznych fakultách vysokých škôl ako napr.: sociálna práca, pedagogika, špeciálna pedagogika, právo, psychológia a pod.

Organizácie zamestnávajúce našich absolventov sa nepodieľajú ani na nákladoch a ani na príjmoch RSZP.

O úspešnosti našich absolventov sa dozvedáme hlavne prostredníctvom osobného kontaktu s pracujúcimi absolventmi a ich zamestnávateľmi i zo zmienok publikovaných v čierne tlačových denníkoch a časopisoch i v tlači pre nevidiacich a slabozrakých.

Na základe týchto poznatkov usudzujeme, že sú z hľadiska pracovného uplatnenia najúspešnejší maséri (cca 60-65%).

Odbor operátor počítačových programov je pre zrakovo postihnutých uplatňovaný od roku 1993 a zamestnanosť našich absolventov operátorov odhadujeme na cca 40-50%.

Z odboru zrakovo postihnutý kartonážnik sa na trhu práce uplatňuje cca jedna štvrtina absolventov čo predstavuje 25,0%.

V nedávnej minulosti sa košíkari uplatňovali vo výrobe v rámci zväzu výrobných družstiev avšak po zániku väčšiny družstiev invalidov košíkari pracujú prevažne ako živnostníci a po domácky.

V rámci mimo vyučovacej činnosti kladieme hlavný dôraz na vytváranie návykov užitočného, efektívneho a zaujímavého trávenia voľného času. V tejto oblasti je pracovné úsilie zamerané na rozvoj manuálnych zručností, získavanie rôznych poznatkov a skúseností i schopností manipulácie a ovládania rôznych pracovných a kompenzačných pomôcok v súlade so záujmami a záľubami frekventantov. Značnej obľube sa tešia aj rôzne kultúrne a športové činnosti, ktoré dotvárajú podmienky pre plnohodnotný život ťažko zrakovo postihnutých.

Pre proces sebarealizácie a integrácie zrakovo postihnutých majú veľký význam aj poradenské služby, na ktorých sa podieľajú predovšetkým riadiaci a pedagogickí pracovníci zariadenia. Poradenské služby sú nasmerované predovšetkým pre ťažko zrakovo postihnutých a ich rodinných príslušníkov a na rôzne inštitúcie štátnej správy, samosprávy, a organizácie v ktorých ťažko zrakovo postihnutí pracovali, alebo v ktorých po absolvovaní kurzov rehabilitácie a Vz PPTP pracujú, alebo budú pracovať.

Zdravotnú starostlivosť RSZP zabezpečuje svojim ťažko zrakovo postihnutým frekventantom počas návštevy kurzov rehabilitácie a Vz PPTP.

Existencia Rehabilitačného strediska pre zrakovo postihnutých v Levoči, ako jediného zariadenia svojho druhu v SR je opodstatnená hlavne z toho hľadiska, že občania našej republiky, ktorí v produktívnom veku stratia zrak by boli odkázaní na nečinnosť s ťažkými následkami rôznych porúch psychiky, vedomia, zdravotného stavu s pocitom bezmocnosti a krivdy, no po absolvovaní základnej – sociálnej rehabilitácie a kurzov Vz PPTP v našom zariadení opäť nachádzajú zmysel života, zapájajú sa do pracovného procesu a podieľajú

sa na tvorbe celospoločenských hodnôt. Slovenská republika týmto spôsobom kopíruje stav rozvinutých krajín sveta.

*Prom. ped. Ján Zoričák
riaditeľ RSZP*