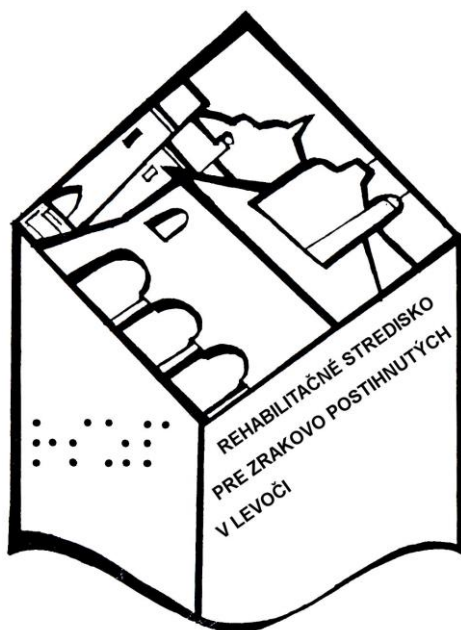


Rehabilitačné stredisko pre zrakovo postihnutých v Levoči



Výročná správa za rok 2012

Levoča, apríl 2013

OBSAH

1. Identifikácia organizácie	3
2. Poslanie organizácie	4
3. Strednodobý výhľad organizácie.....	4
4. Charakteristika kontraktu organizácie s ústredným orgánom a jeho plnenie.....	6
5. Činnosti/produkty organizácie a ich náklady	7
6. Správa o hospodárení organizácie.....	9
7. Personálne otázky.....	19
8. Ciele a prehľad ich plnenia	21
9. Hodnotenie a analýza vývoja organizácie v danom roku.....	23
10. Hlavné skupiny užívateľov výstupov organizácie	25

1. Identifikácia organizácie

Názov: Rehabilitačné stredisko pre zrakovo postihnutých Levoča

Sídlo: Kasárenská ul. č. 16 , 054 01 Levoča

Rezort: Ministerstvo práce sociálnych vecí a rodiny SR

Riaditeľ: Mgr. Zuzana Labajová

Členovia vedenia: PaedDr. Milan Richtarčík - zástupca riaditeľa

Alžbeta Fľaková / Mgr. Alexander Péchy - vedúci vychovávateľ

Ing. Janka Eliašová, - hlavný ekonóm

Kontakt: - tel.: 053/4166413, 053/466411, mobil 0905 257827

telefax: 053/4166432

- e-mail: rszp@rszp.sk, riaditel@rszp.sk

- www.rszp.sk

Forma hospodárenia: rozpočtová organizácia

Hlavné činnosti:

- základná - sociálna rehabilitácia
- vzdelávanie a príprava pre trh práce
- individuálna príprava
- poradenské služby
- zdravotná starostlivosť

2. Poslanie organizácie

Obsahom činnosti RSZP je:

- poskytovanie poradenstva pre voľbu povolania a poradenstva pre prípravu na pracovné uplatnenie
- poskytovanie základnej - sociálnej rehabilitácie (zahŕňajúcej predovšetkým nácvik sebaobsluhy, vrátane nácviku vykonávania nevyhnutných domácich prác, rozvoja hmatových diferencných schopností a predstáv, nácviku priestorovej orientácie a samostatného pohybu, nácviku používania dostupnej tyflotechniky, písania a čítania bodového slepeckého písma a písania na písacom stroji)
- vykonávanie prípravy na pracovné uplatnenie zrakovo postihnutých občanov formou kurzov vzdelávania a prípravy pre trh práce a kurzov individuálnej prípravy
- zabezpečovanie poskytovania zdravotnej starostlivosti vrátane psychologickéj starostlivosti
- vytváranie potrebných návykov, zručností a spôsobilosti kultúrno-spoločenského správania a komunikácie s verejnosťou
- poskytovanie ubytovania a stravovania účastníkom prípravy na pracovné uplatnenie
- poskytovanie foriem a metód kompenzácie a reedukácie zraku prostredníctvom tyflotechnických a optických pomôcok

3. Strednodobý výhľad organizácie

V najbližšej budúcnosti by mala naša inštitúcia plniť úlohy svojho poslania v oblasti základnej sociálnej rehabilitácie, vzdelávania a prípravy pre trh práce, individuálnej prípravy, poradenských služieb a zdravotnej starostlivosti. Činnosti v závislosti od poslania organizácie by sa mali modernizovať z hľadiska potrieb rozvoja trhovej ekonomiky a podmienok sebarealizácie a integrácie zrakovo postihnutých.

Dôkazom opodstatnenosti a kvality základnej sociálnej rehabilitácie, vzdelávania a prípravy pre trh práce dospelých zrakovo postihnutých v našom zariadení je dobrá povest' a mienka inštitúcií, v ktorých naši absolventi pracujú. Vysoko je hodnotená najmä práca absolventov našich masérskych kurzov v rôznych liečebno-rehabilitačných inštitúciách, z ktorých viaceré sa na nás obrátili s požiadavkou vyškoliť pre nich potrebný počet masérov.

Absolventi kurzu operátorov počítačových programov a kurzu informačno-administratívnych služieb sa uplatňujú v oblasti cestovného ruchu, poisťovníctva a v oblasti poskytovania drobných administratívnych služieb. Ovládanie počítačových programov a získaním počítačovej gramotnosti viacerí absolventi využívajú na zvyšovanie vlastnej kvalifikácie rôznymi formami štúdia . Počítame s možnosťami ďalšieho rozšírenia pracovného uplatnenia absolventov kurzu operátorov počítačových programov. Od r. 2008 sme otvorili pre absolventov kurzu operátorov počítačových programov nadstavbový kurz informačno-administratívnych služieb s cieľom uplatnenia v obchodnej a podnikateľskej činnosti, zásobovania, hospodárskej správy, službách a vo vedení administratívy.

Absolventi našich kurzov rehabilitácie, vzdelávania a prípravy pre trh práce priaznivo ovplyvňujú pracovné procesy inštitúcií, v ktorých pracujú. Úspešná sebarealizácia a integrácia absolventov nášho zariadenia má motivačný vplyv na zvyšovanie kvality práce zamestnancov a spoluprácu nášho zariadenia s inštitúciami, ktorých poslaním je výchova a vzdelávanie zrakovo postihnutých i starostlivosť o zrakovo postihnutých. Prostredníctvom výmeny poznatkov a skúseností priamo napomáha zvyšovaniu kvality práce v našej i v ostatných zainteresovaných inštitúciách.

Naša inštitúcia zabezpečuje aplikáciu poznatkov a skúsenosti rozvoja rehabilitácie, vzdelávania a prípravy pre trh práce zrakovo postihnutých aj na základe spolupráce s niektorými rehabilitačnými centrami pre zrakovo postihnutých v zahraničí /Česko, Nemecko, Poľsko ap./. Za priaznivé podmienky, okrem iného, považujeme možnosť priamych kontaktov s inštitúciami rovnakého poslania z krajín EÚ za účelom získavania konkrétnych poznatkov a skúseností a ich aplikáciu v našom zariadení. V poslednom období sa rozširujú možnosti rozvoja priamych kontaktov s inštitúciami rovnakého typu v krajinách EÚ, ale aj iných krajinách.

Situácia z hľadiska rozvoja a modernizácie rehabilitácie, vzdelávania a prípravy pre trh práce sa pozitívne zmenila po dokončení rekonštrukcie a modernizácie budovy bývalých levočských kasární pre potreby našej inštitúcie. Ako ďalšia možnosť rozvoja a modernizácie celého procesu sa javí využitie podkrovných priestorov našej budovy v prípade získania potrebných finančných prostriedkov na rekonštrukciu uvedených priestorov.

4. Charakteristika kontraktu organizácie s ústredným orgánom a jeho plnenie

RSZP v Levoči je zariadením, ktoré formou rehabilitácie, vzdelávania a prípravy pre trh práce pripravuje dospelých zrakovo postihnutých občanov na opätovné zaradenie sa do pracovného pomeru a na plnohodnotný rodinný a spoločenský život.

V rámci uzavretého kontraktu na r. 2012 bol plán poskytnutia základnej sociálnej rehabilitácie 12 frekventantov v 7 skupinách čo predstavovalo kapacitu 144 človeko/mesiacov.

Aj v skutočnosti bola základná sociálna rehabilitácia poskytnutá 12 frekventantom v 7 skupinách čo predstavuje plnenie kapacity v počte 144 človeko/mesiacov. Rozsah plnenia úloh rozhodujúcim spôsobom ovplyvnil dostatočný záujem ťažko zrakovo postihnutých. Kvalita plnenia stanovených cieľov sa odráža v dosiahnutí zodpovedajúcej úrovni frekventantov pre prijatie do kurzov vzdelávania a prípravy pre trh práce. 37 frekventantov navštevovalo kurz základnej sociálnej rehabilitácie a 14 získali osvedčenia o absolvovaní kurzu základnej rehabilitácie. Po úspešnom absolvovaní prijímacích skúšok boli 6 zaradení do kurzu masérov, 4 zaradení do kurzu operátorov počítačových programov, 2 do kurzu kartonážnikov a 2 z rôznych dôvodov, prevažne zdravotných, kurz predčasne ukončili. 12 frekventantov pokračovali v kurze základnej sociálnej rehabilitácie s predpokladaným ukončením v januári 2013.

Podľa plánu sa vzdelávanie a príprava pre trh práce v r. 2012 mala realizovať v 11 skupinách s počtom 28 frekventantov predstavujúcich kapacitu 336 človeko/mesiacov. Z toho v kurze masérov v 2 skupinách sa malo pripravovať 6 frekventantov / 72 čm/, v 2 skupinách kurzu operátorov počítačových programov 6 frekventantov /72 čm/, v 2 skupinách kurzu kartonážnikov 6 frekventantov /72 čm/, v 2 skupinách kurzu košíkárov 5 frekventantov /60 čm/ a v 3 skupinách kurzov individuálnej prípravy 5 frekventantov /60 čm/.

V skutočnosti sa v 12 skupinách na pracovné uplatnenie pripravovalo 28 frekventantov /336 čm/. Z toho v 2 skupinách masérskeho kurzu 6 frekventantov /72 čm/, v 3 skupinách kurzu operátorov počítačových programov 8 frekventantov /96 čm/, v 2 skupinách kurzu kartonážnikov 5 frekventantov /60 čm/, v 2 skupinách kurzu košíkárov 5 frekventanti /60 čm/ a 3 kurzoch individuálnej prípravy 4 frekventanti /48/ čm.

V kontrakte na r. 2012 celkový objem dohodnutých prác predstavoval 480 čm. Skutočný objem prác predstavuje 480 čm, čo je plnenie kapacity na 100 %.

Kurzy vzdelávania a prípravy pre trh práce komisionálnymi záverečnými skúškami ukončilo 21 frekventantov, ktorí získali osvedčenie s kreditom o spôsobilosti vykonávať činnosť v rámci novej profesie. 12 frekventantov pokračovalo v príprave na pracovné uplatnenie s predpokladom absolvovania záverečných skúšok v januári 2013.

5. Činnosti /produkty organizácie a ich náklady

V súlade s poslaním RSZP je jeho fundamentálnou činnosťou základná – sociálna rehabilitácia a vzdelávanie a príprava pre trh práce dospelých ťažko zrakovo postihnutých občanov SR.

Medzi stále činnosti RSZP patria :

- a. kurzy základnej sociálnej rehabilitácie
- b. kurzy masérov
- c. kurzy operátorov počítačových programov
 - poradenské služby
 - zdravotná starostlivosť

Medzi dlhodobé činnosti patria:

- d. kurzy kartonážnikov
- e. kurzy individuálnej prípravy

Medzi krátkodobé činnosti patria

- f. kurzy košíkárov
- g. kurzy galantérnej kartonáže
- h. kurzy informačno-administratívnych služieb

Stále činnosti:

a. kurzy základnej sociálnej rehabilitácie sa podieľali na využívaní kapacít organizácie v priemere 37 % t.j. 37 frekventantov vyjadrené v nákladoch 167 063,14 €

b. kurzy masérov sa na využívaní kapacít organizácie podieľali v priemere 12 % t.j. 12 frekventantov, čo predstavuje náklady 54 182,64 €

c. kurzy operátorov počítačových programov sa na využívaní kapacity podieľali v priemere 17 % t.j. 17 frekventantov čo predstavuje náklady 76 758,74 €

Dlhodobé činnosti:

d. kurzy kartonážnikov sa na využívaní kapacít organizácie podieľali v priemere 11

% t.j. 11 frekventantov, čo predstavuje náklady 49 667, 42 €,

e. kurzy individuálnej prípravy sa na využívaní kapacity organizácie podieľali v priemere 13

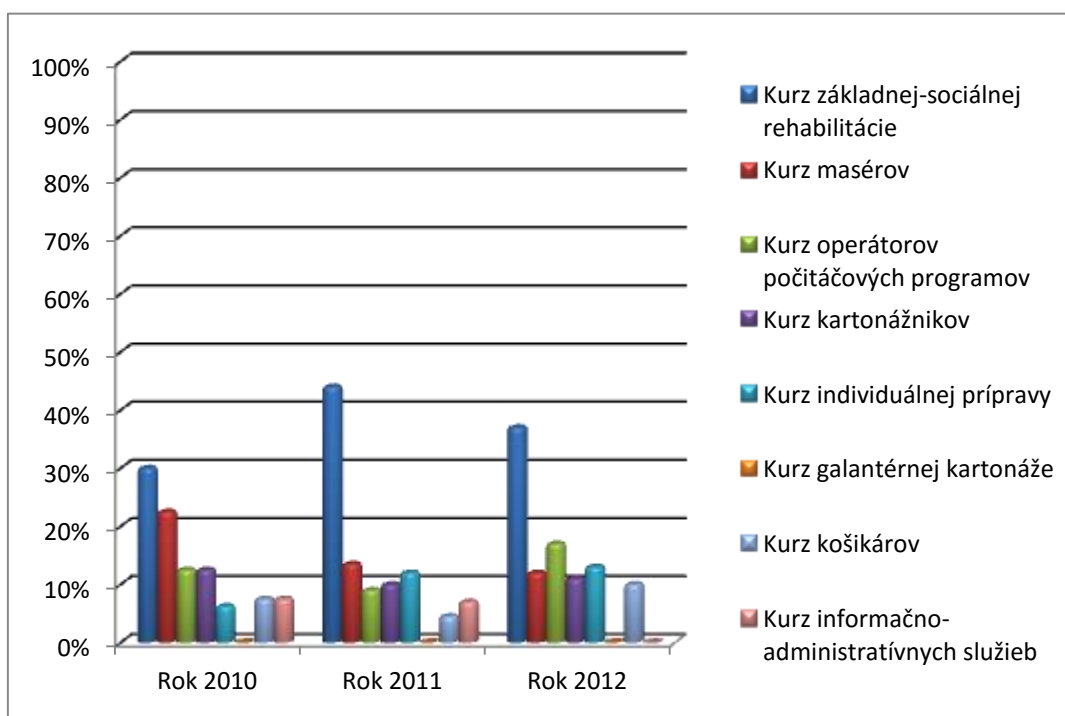
% t.j. 13 frekventantov čo predstavuje náklady 58 697,86 €,

Krátkodobé činnosti:

f. kurzy košíkárov sa na využívaní kapacity organizácie podieľali v priemere 10 %, t.j. 10

frekventanti čo predstavuje náklady 45 152,26 €

Percentuálny podiel plnenia - využívania kapacity RSZP frekventantmi v jednotlivých realizovaných kurzoch v rokoch 2010 – 2012



6. Správa o hospodárení organizácie

6.1.1. Zhodnotenie plnenia záväzných ukazovateľov rozpočtu organizácie

Záväzné ukazovatele plnenia rozpočtu pre rok 2012 boli dodržané.

6.1.2. Rozpočtové opatrenia

Rozpočet rozpočtovej organizácie bol schválený listom č. 562/2012-I/81, dňa 3.1.2012.

6.2. Príjmy

6.2.1. Príjmy podľa ekonomickej klasifikácie

Príjmy na rok 2012 neboli plánované. Na položke 223 bol príjem za stravu od zamestnancov RSZP vo výške 2 922,30 € . Na položke 212 bol príjem z prenajatých budov vo výške 984 €.

Celkové príjmy v organizácii za rok 2012 činili 3 906,30 €.

6.2.2. Prostriedky prijaté z rozpočtu EÚ

„ nevyskytuje sa „

6.3. Výdavky

6.3.1. Výdavky podľa ekonomickej klasifikácie

6.3.2. Výdavky podľa funkčnej klasifikácie

Výdavky podľa funkčnej klasifikácie sú zhodné s ekonomickou klasifikáciou nakoľko používame len jednu funkčnú klasifikáciu a to 04.1.2.3.

6.3.3. Vyhodnotenie plnenia programovej štruktúry

Výdavky podľa programovej štruktúry sú zhodné s ekonomickou klasifikáciou nakoľko používame len jeden program a to 06G0404.

Kapitálové výdavky

Kapitálové výdavky na rok 2012 neboli pridelené.

Vývoj vybraných ukazovateľov kapitálových výdavkov za roky 2011 - 2012

V €

P.č.	Položka	Názov	Rok 2011	Rok 2012
1.	711	Nákup pozemkov a nehmotných aktív	0	0
2.	713	Nákup strojov a prístrojov	0	0
3.	714	Nákup dopravných prostriedkov	0	0
3.	716	Prípravná a projektová dokumentácia	0	0
4.	717	Rekonštrukcia budovy	0	0
		SPOLU:	0	0

Bežné výdavky

Rozpočet bežných výdavkov na rok 2012 vo výške 429 203,00 € po úprave na 451 529,00 € bol v roku 2012 plnený na 99,99 % v číselnom vyjadrení 451 522,61 €.

Vývoj vybraných ukazovateľov výdavkov za roky 2011 - 2012

V €

P.č.	Položka	Názov	Rok 2011	Rok 2012
1.		Rozpočet	431 350,00	451 529,00
2.		Skutočnosť z toho mimorozpočtové prostriedky		
3.	610	Mzdy, platy, sl. príjmy a ostatné osobné vyrovnania z toho mimorozpočtové prostriedky	239 947,00	250 712,00
4.	620	Poistné a príspevky zamestnávateľa z toho mimorozpočtové prostriedky	80 877,00	85 289,55
5.	630	Tovary a ďalšie služby z toho mimorozpočtové prostriedky	109 560,00	113 136,36

6.	640	Bežné transfery	469,00	2 391,09
----	-----	-----------------	--------	----------

Mzdy, platy a ostatné osobné vyrovnania

Skutočné náklady na mzdy za rok 2012 činili 250 712 €, čo predstavuje 100 % z ročného objemu mzdových prostriedkov.

Priemerná mzda na jedného pracovníka za rok 2012 dosiahla výšku 657 €. Oproti predchádzajúcemu roku 2011 je to zvýšenie o 19,18 €.

Priemerný počet pracovníkov za rok 2012 predstavuje 31,8 osôb.

V roku 2012 bolo z titulu pracovnej neschopnosti zameškaných 51 kalendárnych dní. Čerpanie mzdových prostriedkov na základe zákona pri výkone práce vo verejnom záujme predstavuje za rok 2012 - 250 712 €, z toho:

611 - tarifný plat	203 782,29 €
612 - príplatky	44 614,10 €
Z toho :	
Osobný príplatok	29 027,18 €
Ostatné príplatky	15 586,92 €
613 – Náhrada za pracovnú pohotovosť	15,61 €
614- odmeny	2 300,00 €

Poistné a príspevok zamestnávateľa do poisťovní

Za rok 2012 sme z položky 620 – poistné a príspevok zamestnávateľa do poisťovní čerpali 85 289,55 €. Rozpočet bol plnený na 100 %. Za rok 2012 bolo odvedené do zdravotného poistenia 23 012,77 €, do nemocenského poistenia 3 502,12 €, na starobné poistenie 35 621,27 €, na úrazové poistenie 2 083,63 €, na invalidné poistenie 6 870,58 €, na poistenie v nezamestnanosti 2 114,82 € a poistenie do rezervného fondu 12 084,36 €.

Tovary a ďalšie služby

Z položky 630 – tovary a ďalšie služby sme čerpali celkom 113 129,27 € čo je oproti roku 2011 o 3 370,10 € viac.

Cestovné výdavky

Výdavky na tuzemské pracovné cesty boli čerpané v sume 640,12 €. Zahraničné pracovné cesty sa v roku 2012 neuskutočnili.

Energia, voda a komunikácie

Za rok 2012 sme z položky 632 – energia, voda a komunikácie čerpali 39 633,40 €, čo je oproti roku 2011 menej o 10 182,48 €. Náklady na elektrickú energiu činili 12 824,73 € a plyn 18 700,42 €. Za elektrickú energiu platíme zálohové v mesačných splátkach. Vyúčtovanie príde ihneď po ukončení mesiaca.

Náklady na vodné a stočné boli v roku 2012 vo výške 4 170,48 €. Telekomunikačné poplatky T-Com a SWAN vo výške 1 986,96 €, za mobilné telefóny Orange a O2 vo výške 268,72 €, poštové služby predstavovali sumu 243,64 €. Poplatky za internet boli vo výške 1 438,45 € a poplatky za rozhlas a televíziu činili 222,96 €.

Z toho :

632001 – energie	31 525,15 €
632002 – vodné, stočné	4 170,48 €
632003 – poštové a telekomunikačné služby	2 499,32 €
632004 – komunikačná infraštruktúra	1 438,45 €

Materiál a dodávky

Z položky 633 – materiál a dodávky sme čerpali celkom 29 738,77 €, oproti roku 2011 je čerpanie nižšie o 2 478,41 €.

Na položke 633001 vybavenie interiéru bolo čerpaných 1 658,00 € na dovybavenie spoločenskej miestnosti pre frekventantov.

Na položke 633002 výpočtová technika bolo čerpaných 9,80 €.

Na položke 633004 bolo čerpaných 1 164,79 €, ktoré predstavovali výdavky na nákup automatickej práčky, motorovej kosačky, chladničky a ďalších drobných prístrojov a zariadení..

Náklady na všeobecný materiál v hodnote 5 288,10 € predstavovali nákup kancelárskych potrieb, hygienických a čistiacich prostriedkov, vybavenie lekárničiek novými liekmi, nákup materiálu pre výučbu a materiál potrebný pre údržbu strediska.

Na podpoložke 633009 bolo čerpaných 680,16 €, kde boli zakúpené učebné pomôcky a zaplatené predplatné časopisov a kníh.

Na potraviny bolo čerpaných 19 783,37 € na stravu pre frekventantov a zamestnancov.

Na položke 633015 paliva ako zdroj energie bolo čerpaných 31,41 € na nákup pohonných hmôt do kosačky trávy.

Na podpoložke 633016 reprezentačné výdavky bolo čerpaných 689,65 €.

Dopravné

Z položky 634 – dopravné bolo v roku 2012 čerpaných 2 357,51 €, čo je o 301,16 € viac oproti rovnakému obdobiu minulého roka.

Na podpoložke 634001 bolo čerpaných 809,80 € na nákup pohonných hmôt do vozidiel RSZP. Na servis a opravu motorového vozidla bolo použitých 538,43 €. Zákonné poistenie a havarijné poistenie vozidiel predstavovalo 589,28 €. Na položke 634 004 bolo čerpaných 360 €, ktoré boli použité na prenájom autobusu na dopravu pri spoznávanom zázjazde pre frekventantov do Bardejova.

Na položke 634005 karty, známky a poplatky bolo čerpaných 60,00 € na nákup diaľničných známok

Rutinná a štandardná údržba

Na položke 635 – rutinná a štandardná údržba bolo v roku 2012 čerpaných 11 641,19 €, čo je o 6 961,68 € viac oproti roku 2011. Čerpanie na tejto položke predstavuje opravu výpočtovej techniky vo výške 1 060,90 €, oprava telekomunikačnej techniky vo výške 1 464 €, servisné práce na kuchynských a prevádzkových strojoch a zariadeniach vo výške 1 485,44 € a údržbu budov vo výške 7 630,76 €, kde je zaúčtovaná aj oprava vstupných priestorov budovy RSZP, na ktorú nám boli pridelené finančné prostriedky vo výške 4.800 €.

Nájomné

Za prenájom plaveckého bazéna pre frekventantov RSZP a prenájom priestorov pri príležitosti 35.výročia vzniku RSZP bolo za rok 2012 zaplatených 108,40 €.

Služby

Na položke 637 – služby bolo čerpaných v roku 2012 spolu 29 011,30 €, čo je oproti roku 2011 viac 8 801,28 €.

Na školenia a kurzy bolo vynaložených 691 €. Odmeny za práce na základe dohôd o vykonaní práce boli čerpané v sume 6 229 €.

Na všeobecné služby bolo vynaložených 3 662,73 €, za čistenie prádla, kontrola hydrantov, revízie plynu, komínov a vzduchotechniky, revízia rozvodu elektrického vedenia a elektrických zariadení, prenájom poštového priečinku a iné drobné služby.

Na špeciálne služby bolo vynaložených 1 200 eur za práce technika PO a BOZP.

Stravovanie zamestnancov po ukončení kurzov, bolo zabezpečené vo verejnom stravovaní. Náklady na stravné lístky činili 1 931,37 €. Prídely do SF za rok 2012 činil 2 669,77 €. Na podpoložke 637 035 boli čerpané finančné prostriedky na úhradu dane z nehnuteľnosti vo výške 1 180,39 €.

Bežné transfery

Na položke 642 bolo v roku 2012 vyčerpaných spolu 2 391,09 €. Na podpoložke 642013 boli čerpané finančné prostriedky na odchodné vo výške 2 131,00 € a na podpoložke 642 015 náhrada príjmu počas práceneschopnosti zamestnancov vo výške 260,09 €. Výdavky na položke 642 boli vykryté presunom z položky 620.

Čerpanie rozpočtu podľa jednotlivých zoskupení za rok 2012

Zosk. pol.	Schválený rozpočet	Upravený rozpočet	Čerpanie rozpočtu	% plnenia
611	181 000,00	203 782,29	203 782,29	100,00
612	58 948,00	44 614,10	44 614,10	100,00
613	0,00	15,61	15,61	100,00
614	-	2 300,00	2 300,00	100,00
621	15 000,00	19 630,37	19 630,37	100,00
622	0	0	0	0

623	7 937,00	3 382,40	3 382,40	100,00
625	60 925,00	62 276,78	62 276,78	100,00
631	900,00	640,12	640,12	100,00
632	44 300,00	39 633,40	39 633,40	100,00
633	31 598,00	29 744,44	29 738,77	99,99
634	4 400,00	2 357,51	2 356,79	99,96
635	4 580,00	11 641,19	11 641,19	100,00
636	350,00	108,40	108,40	100,00
637	19 065,00	29 011,30	29 011,30	100,00
642	200,00	2 391,09	2 391,09	100,00
Spolu	429 203,00	451 529,00	451 522,41	99,99

6.3.4. Výdavky organizácie, kryté prostriedkami z rozpočtu EÚ.

„nevyskytuje sa „

6.4. Výsledok rozpočtového hospodárenia

Text	Schválený rozpočet	Upravený rozpočet	Skutočnosť
1	2	3	4
Príjmy spolu	0	0	3 906,30
Z toho: prijaté z rozpočtu EÚ	0	0	0
Výdavky spolu	429 203,00	451 529,00	451 522,61
Z toho kryté prostriedkami EÚ	0	0	0
Saldo príjmov a výdavkov			
Z toho. Z prostriedkov EÚ	0	0	0

6.5. Finančné operácie

6.5.1. Príjmové finančné operácie

Príjmové operácie celkom za rok 2012 73 634,83 €. Z toho kategória 400 – 33 650,06 € zostatok prostriedkov z predchádzajúcich rokov položka 453. Položka 292 Ostatné príjmy vo výške 39 984,77 €. Kategória 500 – nevyskytuje sa.

6.5.2. Výdavkové finančné operácie

Výdavkové finančné operácie celkom za rok 2012 vo výške 35 614,11 €. Kategória 800 – nevyskytuje sa.

6.6. Zhodnotenie zamestnanosti

Evidenčný počet zamestnancov k 31.12.2012 je 32.
Organizácia v roku 2012 splnila dané záväzné ukazovatele zamestnanosti.

6.7. Zhodnotenie výsledkov kontrol

Zákonom č. 502/2001 Z. z. o finančnej kontrole a vnútornom audite v znení neskorších predpisov sme v roku 2012 vykonávali predbežnú a priebežnú finančnú kontrolu. Na základe zákona o účtovníctve bolo vykonaných 4 kontrol hotovosti pokladne a cenín. V rámci uvedených kontrol neboli zistené žiadne závažnejšie nedostatky.

6.8. Zhodnotenie majetkovej pozície organizácie

v €

Účet	Názov	Hodnota
021	Budovy a stavby	1 742 326,30
022	Samostatne hnutel'né veci	181 907,81
023	Dopravné prostriedky	66 961,06
031	Pozemky	210 979,91
013	Softvér	6 163,71
028	DDHM	1 993,86
	SPOLU:	2 210 332,65

Krátkodobé pohľadávky

1. Pohľadávky podľa doby splatnosti v EUR

Pohľadávky podľa doby splatnosti	Hodnota v EUR k 31.12.2011	Hodnota v EUR k 31.12.2012
Pohľadávky v lehote splatnosti	83,69	2 330,00
Pohľadávky po lehote splatnosti	-	-
Spolu (súčet riadkov súvahy 048 a 060)	83,69	2 330,00

V krátkodobých pohľadávkach je na účte 314002 zúčtovaná záloha za elektrickú energiu vo výške 2 330,00 €. Sú to pohľadávky so zostatkovou dobou splatnosti do 1 roka.

2. Pohľadávky podľa zostatkovej doby splatnosti v EUR /riadky 048 a 060 súvahy/:

Pohľadávky podľa zostatkovej doby splatnosti	Hodnota v EUR k 31.12.2011	Hodnota v EUR k 31.12.2012
Pohľadávky so zostatkovou dobou splatnosti do 1 roka	83,69	2 330,00
Pohľadávky so zostatkovou dobou splatnosti od 1 roka do 5 rokov	-	-
Pohľadávky so zostatkovou dobou splatnosti dlhšou ako 5 rokov	-	-
Spolu (súčet riadkov súvahy 048 a 060)	83,69	2 330,00

3. Pohľadávky zabezpečené záložným právom alebo inou formou zabezpečenia

Opis predmetu záložného práva	Hodnota predmetu	Hodnota pohľadávky krytej záložným právom
-	-	-
Spolu		

Záväzky

1. Záväzky podľa doby splatnosti v EUR /riadky 140 a 151 súvahy/:

Záväzky podľa doby splatnosti	Výška v EUR k 31.12.2011	Výška v EUR k 31.12.2012
Krátkodobé záväzky /r.151/ spolu z toho	50 755,13	45 883,16
Záväzky v lehote splatnosti	50 755,13	45 883,16
Záväzky po lehote splatnosti	-	-

Dlhodobé záväzky /r.140/ spolu z toho	1 343,94	649,76
Záväzky v lehote splatnosti	1 343,94	649,76
Záväzky po lehote splatnosti	-	-
Spolu (súčet riadkov súvahy 140 a 151)	52 099,07	46 532,92

V krátkodobých záväzkoch je na účte 3790002 vo výške 8 498,92 € zúčtovaná sankcia za porušenie finančnej disciplíny, ktorá nám bola uložená na základe vládneho auditu, ktorý vykonala Správa finančnej kontroly Košice. Je to záväzok so zostatkovou dobou splatnosti do 1 roka. Na účte 331 sú záväzky voči zamestnancom vo výške 21 951,47 €, na účte 336 záväzky voči zdravotným poisťovňam a SP vo výške 12 674,13 € a na účte 342 – ostatné priame dane vo výške 2 745,36 € (tieto záväzky predstavujú mzdy za 12/2012, ktoré boli prevedené na depozitný účet). Na účte 3450001 vo výške 13,28 € je poistenie uchádzačov o zamestnanie, ktorí budú v stredisku vykonávať dobrovoľnícku prácu. Na účte 472 je zostatok sociálneho fondu vo výške 649,76 €.

2. Záväzky podľa zostatkovej doby splatnosti v EUR /riadky 140 a 151 súvahy/:

Záväzky podľa zostatkovej doby splatnosti	Výška v EUR k 31.12.2011	Výška v EUR k 31.12.2012
Záväzky so zostatkovou dobou splatnosti do 1 roka	52 099,07	46 532,92
Záväzky so zostatkovou dobou splatnosti od 1 roka do 5 rokov	-	-
Záväzky so zostatkovou dobou splatnosti dlhšou ako 5 rokov	-	-
Spolu (súčet riadkov súvahy 140 a 151)	52 099,07	46 532,92

3. Popis významných položiek záväzkov podľa jednotlivých položiek súvahy

a) Záväzky zo sociálneho fondu /v EUR/

Sociálny fond	Rok 2011	Rok 2012
Stav k 1.januáru	3 160,31	1 104,81
Tvorba sociálneho fondu	2 510,45	2 669,77
Čerpanie sociálneho fondu	2 529,22	3 124,82
Stav k 31.decembru	1 104,81	649,76

b) Ostatné dlhodobé záväzky /v EUR/

Názov položky	Výška k 31.12.2011	Výška k 31.12.2012	Opis
-	-	-	-
-	-	-	-
Spolu	-	-	-

6.9. Majetkové účasti organizácie v obchodných spoločnostiach

„ nevyskytuje sa „

6. Personálne otázky

Pre realizáciu úloh základnej - sociálnej rehabilitácie, vzdelávania a prípravy pre trh práce, individuálnej prípravy, poradenských služieb a zdravotnej starostlivosti organizácia v sledovanom období evidovala 32 zamestnancov, 7 pracovníkov vyučujúcich na dohodu o pracovnej činnosti.

Činnosť RSZP riadil a usmerňoval riaditeľ za spolupráce zástupcu riaditeľa, vedúcej vychovateľky a vedúcej ekonómky.

Organizačne boli podľa náplne činnosti zamestnanci rozčlenení na 3 hlavné úseky.

zástupca riaditeľa riadi činnosť :

- 8 učiteľov a majstrov odborného výcviku

vedúca vychovateľka riadi činnosť:

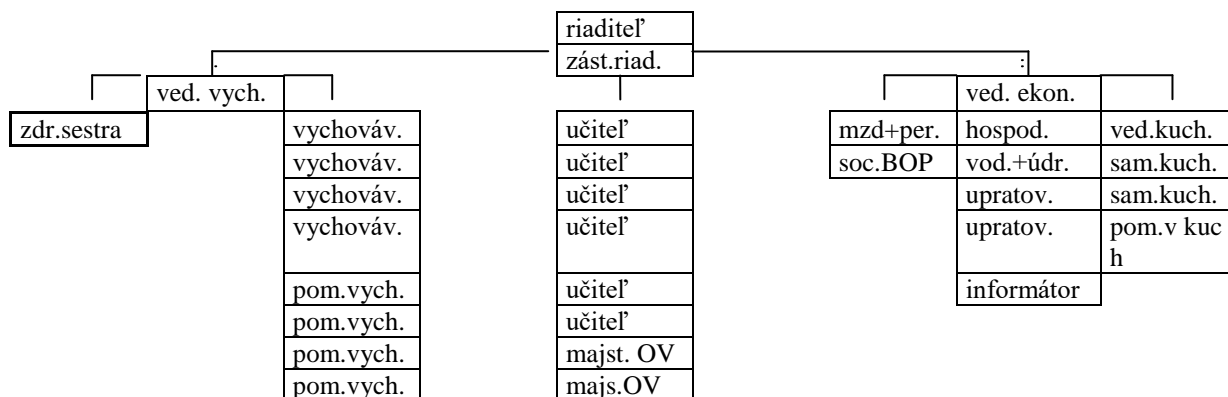
- 4 kvalifikovaných vychovateľov, 4 pomocných vychovateľov, 1 zdravotnej sestry

vedúci ekonóm riadi činnosť:

- 2 administratívnych pracovníkov, 5 hospodársko-prevádzkových pracovníkov,

4 pracovníčok stravovacej prevádzky

Schéma štruktúry riadenia pracovníkov RSZP



Zamestnanci zariadenia spĺňajú kvalifikačné predpoklady podľa všeobecne záväzných právnych predpisov, resp. si kvalifikáciu dopĺňajú štúdiom .

V rámci zvyšovania kvality a efektívnosti práce sa zamestnanci zúčastnili 17 školení, porad, seminárov a konferencií:

- školenia týkajúce sa legislatívnych zmien napr., novela zákona o finančnej kontrole a vnútornom audite, zmeny v sociálnom a zdravotnom poistení, povinné zverejňovanie zmlúv do centrálnrhu registra
- školenia používateľov SAP
- personálna práca a odmeňovanie
- pracovné stretnutia krízového manažmentu MPSVR k subjektom hospodárskej mobilizácie
- základná odborná príprava technikov požiarnej ochrany
- kurz kuričov
- konferencia Únie nevidiacich a slabozrakých Slovenska – Prístup audiovizných diel osobám so zrakovým postihnutím
- medzinárodná vedecká konferencia Pdf UK Bratislava - Špeciálna pedagogika na Slovensku
- 37. Dni zdravotnej výchovy MUDr. Ivana Stodolu
- VII. pracovné dni ambulantných oftalmológov

V najbližšej budúcnosti plánujeme účasť našich zamestnancov na vzdelávacích aktivitách vyplývajúcich z legislatívy a koncepcie vzdelávania v rezorte MPSVR a plánu vzdelávania v RSZP Levoča a sú súčasťou priebežného vzdelávania a prehĺbovania kvalifikácie zamestnancov.

Súčasný počet zamestnancov pre plnenie úloh a cieľov RSZP pre najbližšiu budúcnosť nepostačuje. Pociťujeme minimálnu potrebu získania 2-3 pracovníkov na pracovné pozície psychológ, informatik, pomocnica v kuchyni a upratovačka.

7. Ciele a prehľad ich plnenia

Cele a úlohy činnosti RSZP sú dané jeho poslaním, vyplývajúcim zo zriaďovacej listiny, ktorá ukladá povinnosť prípravy dospelých ťažko zrakovo postihnutých na pracovné uplatnenie. Príprava na pracovné uplatnenie sa uskutočňuje formou kurzov vzdelávania a prípravy na trh práce a základnej sociálnej rehabilitácie v rámci ktorej sa dospelí ťažko zrakovo postihnutí adaptujú na zmenené životné podmienky s cieľom dosiahnuť čo najvyšší stupeň samostatnosti v priestorovej orientácii a samostatnom pohybe, spôsoboch písomnej komunikácie, sebaobslužných činnostiach a ovládania rôznych kompenzačných a reedukačných pomôcok, aby si vytvorili dobré predpoklady pre úspešné zvládnutie kurzov vzdelávania a prípravy pre trh práce a nadväzne aj pracovného uplatnenia.

V roku 2012 sa kurzov základnej rehabilitácie, vzdelávania a prípravy pre trh práce zúčastnilo 100 frekventantov. Z toho počtu 37 frekventantov navštevovalo kurzy základnej sociálnej rehabilitácie. Úspešne ukončilo kurz základnej rehabilitácie v januári 2012 14 frekventantov a v mesiacoch január – jún 2012 11 frekventantov, ktorí zvládli obsahovú náplň kurzu v plnom rozsahu. Ciele integrácie zrakovo postihnutých z hľadiska samostatnosti v priestorovej orientácii, sebaobsluhy, rozvoja kompenzačných a reedukačných schopností, ovládania tyflotechniky splnili na spoľahlivej úrovni a získali potvrdenia o absolvovaní kurzu základnej rehabilitácie. Po úspešnom absolvovaní prijímacích skúšok boli 4 zaradení do kurzu operátor počítačových programov, 2 do kurzu kartonážnik a 4 z rôznych dôvodov, prevažne zdravotných, kurz predčasne ukončili. Dvanásť frekventantov v kurze základnej - sociálnej rehabilitácie pokračovalo s predpokladom ukončenia v roku 2013.

V roku 2012 sa v RSZP realizovalo 9 kurzov vzdelávania a prípravy pre trh práce s celkovým počtom 63 frekventantov. Masérske kurzy navštevovalo 12 frekventantov. V mesiaci január 2011 kurz úspešne ukončili 4 frekventanti a tým získali spôsobilosť

vykonávať klasickú, športovú a reflexnú masáž a 8 frekventantov v kurze masérov pokračovalo s predpokladom ukončenia v roku 2013.

Kurzy operátorov počítačových programov navštevovalo 17 frekventantov, z ktorých v mesiaci január 2012 štyria kurz úspešne ukončili a získali osvedčenie o odbornej spôsobilosti v tomto odbore a 13 frekventantov v príprave pokračovali s predpokladom ukončenia v januári 2013 a júni 2013.

Kurz kartonážnik navštevovalo v roku 2012 - 11 frekventantov, z ktorých 5 úspešne kurz ukončili v mesiaci január 2012 a 6 pokračovali s predpokladaným termínom ukončenia kurzu v januári 2013.

Kurz košíkárov roku 2012 navštevovali 10 frekventanti, z ktorých 4 úspešne kurz ukončili v mesiaci január 2012 a 6 pokračovali s predpokladaným ukončením kurzu v januári 2012.

Kurzy individuálnej prípravy navštevovali 13 frekventanti.

Prehľad plnenia kapacity RSZP za posledné 3 roky v jednotlivých kurzoch

rok	KZR			MK			KOPP			KK			KKAR-KGK			KIP+KIAS			CP
	N	U	P	N	U	P	N	U	P	N	U	P	N	U	P	N	U	P	
2010	36	23	13	15	3	12	11	6	5	6	6	-	12	7	5	13	8	5	93
2011	39	17	16	12	5	7	8	4	4	4	-	4	9	4	5	17	17	-	89
2012	37	14	12	12	4	6	17	10	7	10	4	6	11	4	5	13	12	1	100

- KZR - kurz základnej rehabilitácie
- MK - masérsky kurz
- KOPP - kurz operátorov počítačových programov
- KIAS - kurz informačno-administratívnych služieb
- KK - košíkársky kurz
- KKAR-KGK - kurz kartonážnikov a kurz galantérnej kartonáže
- KIP - kurz individuálnej prípravy
- CP - celkový počet frek., ktorí navštevovali kurzy zákl. rehabilitácie a Vz PPTP
- N - navštevovali
- U - ukončili
- P - pokračovali

8. Hodnotenie a analýza vývoja organizácie v danom roku

Proces rehabilitácie, vzdelávania a prípravy pre trh práce dospelých zrakovo postihnutých v roku 2012 bol zabezpečovaný rozpočtovými prostriedkami, ktorých členenie je rozvedené v kapitole č. 5.

Základným predpokladom úspešnej realizácie úloh a cieľov bolo využívanie kapacity zariadenia, ktorá bola v hodnotenom roku využívaná na 100%. Skladbu a počet frekventantov kurzov základnej rehabilitácie i kurzov vzdelávania a prípravy pre trh práce konkretizuje predchádzajúca kapitola.

Dôležitou súčasťou rehabilitácie, vzdelávania a prípravy pre trh práce je aj vytváranie návykov efektívneho využívania voľného času prostredníctvom uplatňovania rôznych schopností, záujmov a záľub, ktoré vytvárajú predpoklady samostatnosti a nezávislosti v rôznych nevyhnutných praktických životných činnostiach.

Medzi najvýznamnejšie aktivity doplnujúce rehabilitačný a vzdelávací proces patrili:

- Odborný seminár pri príležitosti 35. RSZP s účasťou hostí so spolupracujúcich organizácií
- navšteva Jána Richtera ministra práce, sociálnych vecí a rodiny SR, ktorý sa oboznámil s činnosťou, výsledkami a perspektívami RSZP.
- Pri udeľovaní rezortných vyznamenaní ministrom MPSVR SR boli ocenení naši bývalí zamestnanci, nevidiaci učitelia. Zlatou medailou PaedDr. Jozef Franer a bronzovou medailou PaedDr. Ján Ličko za svoju záslužnú činnosť v oblasti vzdelávania zrakovo postihnutých
- Organizovali sme zimný rehabilitačný pobyt v prírode pre našich frekventantov, kde si vyskúšali beh na lyžiach s trasérom, súťažili v sánkovaní. Spestrením boli záprahy psov, kde si odvážnejší frekventanti skúsili úlohu mašera.
- Na vlastivednom zájazde s frekventantmi sme boli v Bardejove, Bardejovských kúpeľoch a našom krajskom meste Prešove.
- Zrealizovali sme pre frekventantov letný rehabilitačný pobyt v prírode, spojený s primeranou turistickou vychádzkou, športovo – súťažnými hrami pre zrakovo postihnutých.
- Pre frekventantov sme pripravili oslavu Dňa nevidiacich formou súťažno – zábavného dopoludnia, kde si naši frekventanti overili svoje praktické zručnosti zo sebaobsluhy, priestorovej orientácie a logického myslenia.
- Pri príležitosti vianočných sviatkov sme sa zúčastnili Vianočných trhov organizovaných MPSVaR SR, kde sme výrobky frekventantov ponúkli na zakúpenie širokej verejnosti. Pri tejto príležitosti sa prezentovali zrakovo postihnutí ako plnohodnotní občania našej spoločnosti.

- Vianočné trhy organizovali naši frekventanti aj v RSZP a zúčastnili sme sa remeselných Vianočných trhov v meste Levoča, kde sa naši frekventanti prezentovali svojimi výrobkami z kurzov košíkár, kartonážnik a výrobky z našej keramickej dielne.

Aktívne sa naši pedagógovia so svojimi prednáškami zúčastnili odborných konferencií a seminárov, kde svojimi prednáškami propagovali činnosť strediska napr. konferencia Únie nevidiacich a slabozrakých Slovenska – Prístup audiovizuálnych diel osobám so zrakovým postihnutím, medzinárodná vedecká konferencia Pdf UK Bratislava - Špeciálna pedagogika na Slovensku, 37. Dni zdravotnej výchovy MUDr. Ivana Stodolu, VII. pracovné dni ambulantných oftalmológov.

Nábor dospelých zrakovo postihnutých frekventantov je zabezpečovaný predovšetkým dobrovoľnými poradenskými službami predovšetkým pedagogickými pracovníkmi zariadenia, úzkou spolupracou s odborními sociálnymi vecí, UPSVR SR, očnémi oddeleniami a ambulanciami a Úniou nevidiacich a slabozrakých Slovenska i propagáciou úloh, cieľov a výsledkov našej inštitúcie prostredníctvom rozhlasu, televízie, denníkov, časopisov i periodík vydávaných pre potreby nevidiacich a slabozrakých.

Rehabilitáciu, vzdelávanie a prípravu pre trh práce dospelých zrakovo postihnutých v RSZP priaznivo ovplyvňuje úzka spolupráca RSZP s rôznymi inštitúciami a organizáciami pre starostlivosť o zrakovo postihnutých i s rôznymi kultúrnymi a športovými organizáciami. Slovenská knižnica pre nevidiacich Mateja Hrebendu v Levoči pre potreby rehabilitácie a vzdelávania pre trh práce zabezpečuje výrobu reliéfnych orientačných plánov, výrobu a vypožičiavanie študijných textov v bodovom písme a vo zvukovom prevedení a na základe zmluvy o pôžičke nám poskytuje zariadenia pre odbor kartonážnik.

Kultúrno-informačné stredisko v Levoči podporuje rozvoj osobnosti zrakovo postihnutých frekventantov v oblasti kultúrno-spoločenskej najmä umožňovaním návštev rôznych kultúrno-spoločenských podujatí.

Fond pomoci pri RSZP podporuje proces modernizácie rehabilitácie a vzdelávania prípravy pre trh práce pomocou pri doplňovaní materiálno-technického vybavenia, organizovaní tematických zájazdov a súťaží i získavaní teoretických a praktických poznatkov z oblasti rehabilitácie a vzdelávania pre trh práce.

Spojená škola internátna pre zrakovo postihnutú mládež a Správa účelových zariadení v Levoči poskytovaním svojich priestorov a služieb napomáhajú športovému rozvoju a posilňovaniu telesnej kondície i upevňovaniu zdravia zrakovo postihnutých frekventantov.

Únia nevidiacich a slabozrakých Slovenska pracovníkom RSZP sprístupňuje cenné poznatky z oblasti sebarealizácie a integrácie zrakovo postihnutých v zahraničí.

Pre úspešné plnenie cieľov a úloh zariadenia je nevyhnutné podporovať spracovanie a zovšeobecňovanie dobrých poznatkov a skúseností procesu rehabilitácie a vzdelávania a prípravy pre trh práce zrakovo postihnutých, získavať poznatky a skúsenosti obdobných inštitúcií v zahraničí a zabezpečovať ich realizáciu v našich podmienkach a podporovať modernizáciu a vzdelávanie pre trh práce dospelých zrakovo postihnutých pre ich úspešné uplatnenie sa v náročných podmienkach trhovej ekonomiky. Vedenie RSZP a jeho pedagogický zbor vyvíja iniciatívu v zmysle uvedených požiadaviek pokiaľ to umožňujú finančné zdroje.

V minulom roku boli pre skvalitnenie procesu rehabilitácie, vzdelávania a prípravy pre trh práce zakúpené: učebné pomôcky na kompenzáciu zraku, rozvoj hmatového a sluchového vnímania. Z bezpečnostného hľadiska bola realizovaná oprava vstupných priestorov do budovy a výmena dlažby, taktiež nainštalovanie zachytávačov snehu na strechu budovy. K zlepšeniu pobytového komfortu prispelo dovybavenie spoločenskej miestnosti nábytkom, zakúpenie automatickej práčky, chladničiek. Rozvoj a modernizácia rehabilitácie a vzdelávania a prípravy pre trh práce dospelých zrakovo postihnutých je priamo závislá od pridelovaných finančných zdrojov z MPSVR SR.

9. Hlavné skupiny užívateľov výstupov organizácie

RSZP Levoča pripravuje na pracovné uplatnenie dospelých ťažko zrakovo postihnutých občanov prevažne vo veku 18 - 55 rokov v odboroch: masér, operátor počítačových programov, informačno-administratívne služby, kartonážnik, košíkár a individuálna príprava pre stredoškolské a vysokoškolské štúdium. Okrem toho poskytuje aj poradenské služby a zdravotnú starostlivosť.

Absolventi RSZP sa uplatňujú v rôznych zdravotníckych, relaxačno-liečebných a wellness centrách, telovýchovných kluboch a jednotách, školstve, v administratíve rôznych inštitúcií, vo výrobe, ako samostatní živnostníci, ako zamestnanci malých podnikateľov živnostníkov, oblasti cestovného ruchu, poisťovníctva a poskytovania drobných administratívnych služieb. Po absolvovaní kurzu individuálnej prípravy pokračujú v štúdiu na odborných stredných školách a na rôznych fakultách vysokých škôl prevažne humanitného

zamerania ako napr.: sociálna práca, pedagogika, špeciálna pedagogika, právo, psychológia a pod.

Organizácie zamestnávajúce našich absolventov sa nepodieľajú ani na nákladoch a ani na príjmoch RSZP. O úspešnosti našich absolventov sa dozvedáme hlavne prostredníctvom osobného kontaktu s pracujúcimi absolventmi a ich zamestnávateľmi i zo zmienok publikovaných v čiernej tlačových denníkoch a časopisoch i v tlači pre nevidiacich a slabozrakých.

Na základe týchto poznatkov usudzujeme, že sú z hľadiska pracovného uplatnenia najúspešnejší maséri (cca 70 - 75 %).

Odbor operátor počítačových programov je pre zrakovo postihnutých uplatňovaný od roku 1993 a zamestnanosť našich absolventov operátorov odhadujeme na cca 30 %.

Z odboru zrakovo postihnutý kartonážnik sa na trhu práce uplatňuje cca jedna pätina absolventov čo predstavuje 20 %.

V nedávnej minulosti sa košíkari uplatňovali vo výrobe v rámci zväzu výrobných družstiev avšak po zániku väčšiny družstiev invalidov košíkari pracujú prevažne ako živnostníci a po domácky.

V rámci mimo vyučovacej činnosti kladieme hlavný dôraz na vytváranie návykov užitočného, efektívneho a zaujímavého trávenia voľného času. V tejto oblasti je pracovné úsilie zamerané na rozvoj manuálnych zručností, získavanie rôznych poznatkov a skúseností i schopností manipulácie a ovládania rôznych pracovných a kompenzačných pomôcok v súlade so záujmami a záľubami frekventantov. Značnej obľube sa tešia aj rôzne kultúrne a športové činnosti, ktoré dotvárajú podmienky pre plnohodnotný život ťažko zrakovo postihnutých.

Pre proces seberealizácie a integrácie zrakovo postihnutých majú veľký význam aj poradenské služby, na ktorých sa podieľajú predovšetkým riadiaci a pedagogickí pracovníci zariadenia. Poradenské služby sú nasmerované predovšetkým pre ťažko zrakovo postihnutých a ich rodinných príslušníkov a na rôzne inštitúcie štátnej správy, samosprávy, a organizácie v ktorých ťažko zrakovo postihnutí pracovali, alebo v ktorých po absolvovaní kurzov rehabilitácie a vzdelávania a prípravy pre trh práce pracujú, alebo budú pracovať. RSZP zabezpečuje zdravotnú starostlivosť svojim ťažko zrakovo postihnutým frekventantom počas návštevy kurzov rehabilitácie a vzdelávania pre trh práce.

Získanie novej profesijnej kvalifikácie vhodnej pre zrakovo postihnutých je dôležitým predpokladom následného pracovného uplatnenia. Zaradením do pracovného procesu získavajú zrakovo postihnutí nielen finančný prospech, ale hlavne pocit seberealizácie,

užitočnosti pre spoločnosť. Možnosti pracovného uplatnenia sú obmedzované hlavne vysokou mierou nezamestnanosti, ale aj predsudkami a obavami zamestnávateľov prijať zrakovo postihnutého pracovníka. V tomto smere sa naša inštitúcia snaží v prvom rade zabezpečiť vysokú úroveň odborných vedomostí v jednotlivých kurzoch. Dôležitý je aj výcvik špecifických kompetencií nevyhnutných pre čo najväčšiu mieru samostatnosti zrakovo postihnutého hlavne v oblasti priestorovej orientácie a komunikačných schopností. RSZP nemá personálne možnosti, aby absolventom jednotlivých kurzov zabezpečovalo následné pracovné uplatnenie. Snažíme aspoň o sprostredkovanie kontaktov na zamestnávateľov, poskytujeme poradenstvo a pomoc pri vybavovaní žiadostí na rôznych úradoch.

Pobyt zrakovo postihnutých v RSZP významnou mierou prispieva aj k prinavráteniu a upevneniu ich duševného zdravia. V kolektíve ľudí s podobnými problémami získavajú kontakty, nadväzujú priateľstvá a nie sú výnimkou ani trvalé partnerstvá či manželstvá. Mnohí nájdu riešenie svojej životnej situácie, zistia, že aj so zrakovým hendikepom môžu nájsť naplnenie svojich ambícií.

Mgr. Zuzana Labajová
riadiateľka RSZP